



# Zpráva o realizaci ROP NUTS II Jihozápad

ke dni 1. 8. 2009

Verze 1.0 ke dni 1. 8. 2009

Regionální rada regionu soudržnosti Jihozápad



## Obsah

Seznam použitých zkratk.....	3
1. Úvod.....	4
2. Pokrok v realizaci programu .....	5
2.1. Standartní monitorovací tabulka .....	5
2.2. Indikátory na úrovni ROP NUTS II Jihozápad.....	5
2.3. Hlavní aktivity v období od minulého jednání MV .....	11
2.4. Hlavní problémy při realizaci programu .....	14
2.5. Opatření přijatá k závěrům minulého jednání MV.....	16
3. Pokrok na úrovni priorit a oblastí podpory .....	17
3.1. Popis pokroku (finanční, věcné plnění) podle jednotlivých oblastí podpory .....	17
3.2. Oblasti podpory - pozitivní charakteristiky a specifické problémy.....	20
3.3. Příklady úspěšných aktivit, charakteristické projekty.....	34
3.4. Příčiny vyřazení projektů.....	39
3.5. Přehled možných synergických efektů ROP NUTS Jihozápad s ostatními OP.....	40
4. Finanční údaje .....	44
4.1. Plnění pravidla N+3 (resp. N+2), cílové hodnoty do konce roku .....	44
4.2. Předpověď uskutečněných a certifikovaných výdajů .....	47
5. Administrativní zajištění programu.....	48
5.1. Provádění specifických finančních kontrol .....	48
5.3. Provádění technické pomoci .....	51
5.4. Realizace komunikačních aktivit v roce 2009 .....	52
5.5. Provedené evaluace, opatření přijatá na základě dřívějších evaluací.....	56
5.6. Aktivity MV ROP NUTS II Jihozápad v roce 2009 .....	57
5.7. Zajištění pracovních kapacit subjektů implementační struktury OP .....	58
6. Závěry a doporučení .....	60
7. Přílohy.....	62
7.1. Příloha č. 1 – Standardní monitorovací tabulka .....	62



## Seznam použitých zkratek

ČR	Česká republika
DPH	Dan z přidané hodnoty
ECB	Evropská centrální banka
EFF	Evropský rybářský fond
EK	Evropská komise
ERDF	Evropský fond regionálního rozvoje
ES	Evropské společenství
ESF	Evropský sociální fond
EU	Evropská unie
FS	Fond soudržnosti
IA	Útvar interního auditu
IOP	Integrovaný operační program
IPRM	Integrovaný plán rozvoje měst
IS MONIT7+	Informační systém MONIT7+
KÚ	Krajský úřad
MD	Ministerstvo dopravy
MMR	Ministerstvo pro místní rozvoj
MSC2007	Monitorovací systém Central
MŠMT	Ministerstvo školství, mládeže a tělovýchovy
MV	Monitorovací výbor
MZe	Ministerstvo zemědělství
MŽP	Ministerstvo životního prostředí
NOK	Národní orgán pro koordinaci
NUTS	Územní statistická jednotka Evropské unie
OP	Oblast podpory
OP	Operační program
OP D	Operační program Doprava
OP LZZ	Operační program Lidské zdroje a zaměstnanost
OP PI	Operační program Průmysl a inovace
OP TP	Operační program Technická pomoc
OP VK	Operační program Vzdělávání pro konkurenceschopnost
OP ŽP	Operační program Životní prostředí
PAS	Pověřený auditní subjekt
PCO	Platební a certifikační orgán
PRV	Program rozvoje venkova
PPP	Public Private Partnership
PS JMS	Pracovní skupina Jednotný monitorovací systém
ROP NUTS II Jihozápad	Regionální operační program regionu Jihozápad
RRRSJ	Regionální rada regionu soudržnosti Jihozápad
ŘO	Řídicí orgán
SF	Strukturální fondy
SR	Státní rozpočet
SŽoP	Souhrnná žádost o platbu
TP	Technická pomoc
ÚOHS	Úřad pro ochranu hospodářské soutěže
ÚRRRSJ	Úřad Regionální rady regionu soudržnosti Jihozápad
ÚRR JZ	Úřad Regionální rady regionu soudržnosti Jihozápad



## 1. Úvod

Zprávu o realizaci programu připravuje Řídicí orgán (dále jen „ŘO“) pravidelně pro každé jednání monitorovacího výboru. Tato povinnost vyplývá z kapitoly V.3.1. centrálně závazné Metodiky monitorování programů strukturálních fondů a Fondu soudržnosti pro programové období 2007–2013. Zpráva hodnotí pokrok či odklon při dosahování cílů programu jako celku i cílů stanovených pro jednotlivé prioritní osy.

Zpráva o realizaci Regionálního operačního programu regionu soudržnosti Jihozápad (dále jen „ROP NUTS II Jihozápad“) je připravována ve struktuře tak, jak je uvedeno v Metodice monitorování. Svým obsahem vždy odpovídá stávající fázi implementace ROP NUTS II Jihozápad k datu, k němuž byla vytvořena. Tato Zpráva o realizaci programu odráží, vzhledem k plně probíhajícím výzvám ROP NUTS II Jihozápad, informace o projektových žádostech, jenž byly předloženy do jednotlivých oblastí podpory ROP NUTS II Jihozápad právě v rámci těchto výzev.

Zpráva o realizaci programu hodnotí pokrok v dosahování cílů programu jako celku i cílů stanovených pro každou prioritní osu, případně zásadnější odklon od původně stanovených cílů. Naplňování, respektive nenaplňování stanovených cílů programu či jednotlivých prioritních os je sledováno jednak z hlediska věcného plnění programu (průběžné naplňování věcných indikátorů ROP NUTS II Jihozápad), dále je pak sledováno a hodnoceno průběžné finanční čerpání alokace společně s predikcí čerpání a certifikace výdajů. Dalším faktorem sledování průběžného naplňování programu jsou uskutečněné aktivity včetně úspěšně realizovaných projektů, vyskytnuvší se problémy a opatření přijatá k jejich nápravě. Ve zvláštní kapitole se Zpráva o realizaci programu věnuje provádění technické pomoci ROP NUTS II Jihozápad včetně výčtu realizovaných komunikačních a publicitních aktivit ROP NUTS II Jihozápad.

Nad rámec strukturovaného obsahu stanoveným centrálně závaznou Metodikou monitorování jsou v dokumentu přidány kapitoly 3.4 Příčiny vyřazení projektů a 3.5 Přehled možných synergických efektů ROP NUTS II Jihozápad s ostatními operačními programy (dále jen „OP“). Kapitola 3.4 se zabývá nejčastějšími důvody, jenž vedly k vyřazení projektových žádostí v pátém kole výzev ROP NUTS II Jihozápad. Cílem monitorování těchto příčin je zvýšení kvality budoucích předložených žádostí o finanční podporu z ROP NUTS II Jihozápad. Kapitola 3.5 popisuje možné synergické efekty ROP NUTS II Jihozápad s ostatními OP ČR. Úzká spolupráce mezi ŘO ROP NUTS II Jihozápad a ostatními řídicími orgány je nezbytná pro zajištění plynulého toku informací, posílení synergického efektu, zabránění překryvům a k co nejúčinnějšímu využití prostředků ze strukturálních fondů (dále jen „SF“) a Fondu soudržnosti (dále jen „FS“).



## 2. Pokrok v realizaci programu

### 2.1. Standardní monitorovací tabulka

Standardní monitorovací tabulka (výstupní sestava MSC2007), dále jen „SMT“, je z důvodu velkého rozsahu zařazena jako příloha č. 1 Zprávy o realizaci ROP NUTS II Jihozápad.

Data obsažená v tabulce jsou vygenerována z MSC2007 k 3. 8. 2009 (první pracovní den v srpnu). Částky jsou uvedeny v CZK a jako zdroj financování je zde EU a národní zdroje. Národní zdroje pak představují finanční prostředky ze státního rozpočtu, z rozpočtu Regionální rady, krajů, obcí a jiných národních zdrojů. Naopak v celé evaluaci standardně operujeme pouze s finančními zdroji z ERDF a SR. Neboli vzhledem k tomu, že sestava SMT nerozlišuje mezi vlastním podílem žadatele a součástí dotace u finančních prostředků z rozpočtu kraje a obcí, neobsahuje SMT tyto zdroje v případě, že typem žadatele v IS Monit7+ je žadatel jehož vlastním zdrojem jsou prostředky z rozpočtu krajů a obcí. Zároveň v R sestavách Monit7+ není odpovídající rozlišení zdrojů klasifikací, které by umožnilo stejné generování dat jako v MSC2007 pro SMT.


### 2.2. Indikátory na úrovni ROP NUTS II Jihozápad

Průběžná hodnota naplňování indikátoru je generována z informačního systému Monit7+ (dále jen „IS Monit7+“) sloužícího k administraci a monitorování přijatých a realizovaných projektů.

Celkově lze hodnotit stav naplňování plánovaných hodnot jako velmi dobrý. Velké množství nasmlouvaných indikátorů, k nimž se Řídicí orgán ROP NUTS II Jihozápad zavázal, bylo již mnohdy naplněno či dokonce překročeno jako je např. u indikátorů „Plocha regenerovaných a revitalizovaných objektů ve městech celkem“ a „Počet nově vytvořených pracovních míst na rozvoj cest. ruchu“. Některé nasmlouvané indikátory jsou však na druhou stranou naplňovány zcela nedostatečně, a to i s ohledem na velký objem alokovaných prostředků. Řídicí orgán ROP NUTS II Jihozápad v pátém kole výzev učinil v tomto ohledu konkrétní opatření s cílem zvýšit průběžné hodnoty naplňování některých indikátorů, a sice indikátorů prioritní osy 3 „Délka nově vybudovaných cyklostezek a cyklotras celkem“ a „Délka nově vybudovaných stezek výhradně pro hippo a pěší“. Výzva k předkládání projektových žádostí do oblasti podpory 3.1 Rozvoj infrastruktury cestovního ruchu byla rozdělena na tři části: první z nich slouží pouze na projekty zaměřené na výstavbu cyklostezek a cyklotras (na tuto byla vyčleněna samostatná část alokace ve výši 50 000 000 Kč), druhá na výstavbu stezek pro hippo a pěší (na tyto projekty byla vyčleněna alokace ve výši 10 000 000 Kč) a třetí na ostatní projekty obecně zaměřené na budování či modernizaci infrastruktury a služeb cestovního ruchu.

V tabulkách č. 1 – 4 jsou uvedeny věcné indikátory ROP NUTS II Jihozápad, sledované na úrovni operačního programu, rozdělené dle jednotlivých prioritních os. U každého indikátoru nalezneme jeho počáteční a konečnou hodnotu Pojem „průběžná hodnota“ ve sloupcích 7 a 8 znamená dosaženou hodnotu daného indikátoru ve stavu P4 (stav, kdy byla s příjemcem podepsána smlouva) v rámci jednotlivých výzev. Údaje o průběžném naplňování indikátorů po jednotlivých kolech výzev ROP NUTS II Jihozápad vychází ze závazků stanovených podepsanými Smlouvami o podmínkách poskytnutí dotace. Ve sloupci 9 je pak uvedeno procentní naplňování v porovnání s konečnou hodnotou za již proběhlé 3 výzvy opět dle podepsaných smluv. Pojem „průběžná hodnota – realizované projekty“ ve sloupci 11 potom ukazuje skutečné naplňování indikátorů u již realizovaných projektů, tedy projektů, které jsou minimálně ve stavu P5 (stav „realizace projektu ukončena“) s procentním poměrem naplňování vůči konečné hodnotě.

Hodnoty naplňování indikátorů v páté výzvě nebyly k 1. 8. 2009 známy vzhledem k ukončení výzvy k předkládání projektů ke dni 30. 6. 2009.



## Zpráva o realizaci ROP NUTS II Jihozápad ke dni 1. 8. 2009


Tabulka 1: Indikátory prioritní osy 1 Dostupnost center

Úroveň indikátoru	Název indikátoru	Kód ČR	Kód EU	Jednotky	Počáteční hodnota (2005)	Průběžná hodnota naplňování po 1. a 2. výzvě	Průběžná hodnota naplňování po 3. výzvě	Naplnění indikátoru v % (projekty schválené k financování 1. až 3. výzva)	Konečná hodnota (2015)	Průběžná hodnota; realizované projekty + % naplnění indikátoru vůči konečné hodnotě
Dopad	Míra nehodovosti v regionu - počet nehod <sup>1</sup>	610 121		počet nehod/ 10 000 aut	68,8	0	0	0	65	-
Výsledek	Délka nových silnic II. a III. třídy	610 101	Core	km	0	10,33	16,2	81	20	0
Výstup	Délka rekonstruovaných silnic II. a III. třídy	610 102	Core	km	0	6,12	6,4	3,2	200	2,09 1,1 %
Výsledek	Počet obcí zapojených do IDS	610 211		počet	47	1864	1897	2710	70	621 887,1 %
Výstup	Počet nově pořízených vozidel kolejové a trakční dopravy ve veřejné dopravě	610 244		počet	0	0 <sup>2</sup>	0	0	10	0
Výsledek	Délka nových místních (městských) komunikací celkem	610 106	Core	km	0	6,67	9,3	93	10	2,65 26,5 %
Výstup	Délka rekonstruovaných místních (městských) komunikací celkem	610 107	Core	km	0	22,89	54,3	60,3	90	14,42 16 %
Výstup	Počet upravených regionálních letišť	610 301		počet	0	0	1	100	1	0
Výstup	Počet podpořených projektů zaměřených na rozvoj dopravy (dopravní dostupnost)	511 100	Core	počet	0	57	96	95	101	-

Zdroj: MONIT+ k 1. 8. 2009

<sup>1</sup> Hodnota tohoto dopadového indikátoru bude průběžně doplňována. Zdrojem dat budou informace z regionálního pracoviště Českého statistického úřadu.

<sup>2</sup> Indikátor není sledován v rámci doposud nevyhlášené výzvy z důvodu procesu notifikace.




## Zpráva o realizaci ROP NUTS II Jihozápad ke dni 1. 8. 2009

Tabulka 2: Indikátory prioritní osy 2 Stabilizace a rozvoj měst a obcí

Úroveň indikátoru	Název indikátoru	Kód ČR	Kód EU	Jednotky	Počáteční hodnota (2005)	Průběžná hodnota naplňování po 1. a 2. výzvě	Průběžná hodnota naplňování po 3. výzvě	Naplnění indikátoru v % (projekty schválené k financování 1. až 3. výzva)	Konečná hodnota (2015)	Průběžná hodnota; realizované projekty + % naplnění indikátoru vůči konečné hodnotě
Dopad	Plocha regenerovaného a revitalizovaného území celkem	650 100		ha	0	12,04	12,4	82,7	15	0
Výsledek	Plocha revitalizovaných nevyužívaných nebo zanedbaných areálů (brownfields) celkem	652 000		ha	0	5,19	8,2	82	10	0
Výsledek	Plocha regenerovaných a revitalizovaných objektů ve městech celkem	651 100	Core	m <sup>2</sup>	0	23 053,82	59 362,8	296,8	20 000	4 168,5 20,8 %
Výsledek	Plocha regenerovaných a revitalizovaných objektů ve venkovských oblastech (obcích) celkem	651 500		m <sup>2</sup>	0	8 436,27	23 175,4	231,8	10 000	117,27 1,2 %
Výsledek	Plocha regenerovaných a revitalizovaných objektů určených pro rozvoj vzdělávání	651 101	Core	m <sup>2</sup>	0	16 510,43	32 200,7	161	20 000	3272 16,4 %
Výsledek	Plocha regenerovaných a revitalizovaných objektů pro služby OVS	651 102	Core	m <sup>2</sup>	0	0	0	0	2 500	199,9 8 %
Výsledek	Plocha regenerovaných a revitalizovaných objektů určených pro sociální služby a zdravotní péči	651 103	Core	m <sup>2</sup>	0	11 480,39	18 474,1	92,4	20 000	892,22 4,5 %
Výsledek	Počet nově vytvořených pracovních míst na udržitelný rozvoj měst <sup>3</sup>	520 213	Core	počet	0	59	98	326,7	30	0

<sup>3</sup> Vytvořená pracovní místa jsou definována jako přímo vytvořená pracovní místa brutto, v přepočtu na plnou pracovní dobu. Metoda měření počtu vytvořených pracovních míst je blíže vysvětlena v navazující dokumentaci určené pro žadatele a příjemce.



## Zpráva o realizaci ROP NUTS II Jihozápad ke dni 1. 8. 2009

Výsledek	Počet nově vytvořených pracovních míst v rámci projektů na udržitelný rozvoj venkovských oblastí (obcí)	520 215	Core	počet	0	13	13	65	20	0
Výsledek	Počet podpořených projektů zaměřených na udržitelný rozvoj a zvyšující atraktivitu měst a velkoměst - celkem	511 500	Core	počet	0	11	22	73,3	30	-
Výstup	Počet podpořených projektů na rozvoj venkovských oblastí	512 100	Core	počet	0	15	28	112	25	-

Zdroj: MONIT7+ k 1. 8. 2009

Tabulka 3: Indikátory prioritní osy 3 Rozvoj cestovního ruchu

Úroveň indikátoru	Název indikátoru	Kód ČR	EU	Jednotky	Počáteční hodnota (2005)	Průběžná hodnota naplňování po 1. a 2. výzvě	Průběžná hodnota naplňování po 3. výzvě	Naplnění indikátoru v % (projekty schválené k financování 1. až 3. výzva)	Konečná hodnota (2015)	Průběžná hodnota; realizované projekty + % naplnění indikátoru vůči konečné hodnotě
Dopad	Návštěvníci v regionu - počet přenocování <sup>4</sup>	630 502		tisíc osob	1 492 ,6	0	0	0	1 748 ,0	-
Výsledek	Délka nově vybudovaných cyklostezek a cyklotras celkem	610 110		km	0	15,83	17,4	21,8	80	2,3 2,9 %
Výsledek	Délka nově vybudovaných stezek výhradně pro hippo a pěší	610 115		km	0	0	0	0	40	0
Výsledek	Počet nových a zrekonstruovaných sportovně rekreačních zařízení celkem	632 510		počet	0	10	19	31,7	60	2 3,3 %
Výsledek	Počet nových sportovně rekreačních zařízení	632 515		počet	0	22	31	103,3	30	3 10 %
Výsledek	Počet nově vybudovaných nebo zrekonstruovaných lůžek celkem	630 100		počet	0	600	1378	153,1	900	34 3,8 %
Výsledek	Počet zrekonstruovaných památkových objektů	632 200		objekt	0	18	34	113,3	30	0

<sup>4</sup> Viz poznámka č. 1





## Zpráva o realizaci ROP NUTS II Jihozápad ke dni 1. 8. 2009

Výsledek	Počet vytvořených produktů pro orientaci a směrování návštěvníků	633 111		počet	0	15	26	130	20	6 30 %
Výsledek	Počet nově vytvořených pracovních míst na rozvoj cest. ruchu	520 212	Core	počet	0	173,5	272	544	50	14 28 %
Výstup	Počet podpořených projektů na rozvoj cestovního ruchu	511 200	Core	počet	0	58	122	61	200	-

Zdroj: MONIT7+ k 1. 8. 2009

Tabulka 4: Indikátory prioritní osy 4 Technická pomoc

Úroveň indikátoru	Název indikátoru	Kód ČR	EU	Jednotky	Počáteční hodnota (2005/06)	Průběžná hodnota naplňování (po 1. a 2. výzvě)	Průběžná hodnota naplňování po 3. výzvě	Naplnění indikátoru v % (projekty schválené k financování 1. až 3. výzva)	Konečná hodnota (2015)	Průběžná hodnota; realizované projekty + % naplnění indikátoru vůči konečné hodnotě
Výsledek	Realizace evaluačních studií a zpráv celkem	710 500		počet	0	2	5	16,7	30	0
Výsledek	Počet zasedání řídicích a poradních orgánů	710 200		počet	0	9	21	70	30	0
Výsledek	Počet uskutečněných školení, seminářů, workshopů a konferencí	711 100		počet	0	23	46	61,3	75	0
Výstup	Počet podpořených projektů zaměřených na technickou pomoc	514 100		počet	0	4	6	20	30	2 6,7 %
Dopad	Počet podpořených projektů celkem	510 100		počet	0	179	353	-	Není stanoveno	-

Zdroj: MONIT7+ k 1. 8. 2009



## Zpráva o realizaci ROP NUTS II Jihozápad ke dni 1. 8. 2009

Tabulka 5: Indikátory kontextu

Úroveň indikátoru	Název indikátoru	Kód ČR	EU	Jednotky
Kontext	Počet trvale bydlících obyvatel celkem	531 000		osob k 31. prosinci
Kontext	Čistý disponibilní důchod na jednoho obyvatele (střední stav)	552 100		v tis. Kč
Kontext	Roční přírůstek stěhováním	531 100		osob
Kontext	Počet nově vytvořených pracovních míst pro muže	520 101		počet
Kontext	Počet nově vytvořených pracovních míst pro ženy	520 102		počet
Kontext	Měrné emise z mobilních zdrojů (REZZO 4) a) tuhé částice b) SO <sub>2</sub> c) NO <sub>x</sub> d) CO			tuny/km <sup>2</sup>
Kontext	Měrné emise ze stacionárních zdrojů (REZZO 1-3) a) tuhé částice b) SO <sub>2</sub> c) NO <sub>x</sub> d) CO			tuny/km <sup>2</sup>

Tabulka 6: Indikátory globálního cíle

Úroveň indikátoru	Název indikátoru	Kód ČR	EU	Jednotky
Dopad	Poměr HDP na obyvatele NUTS II Jihozápad v paritě kupní síly vůči HDP na obyvatele EU 25 v paritě kupní síly	552 002		%
Výstup	Míra zaměstnanosti v terciárním sektoru	520 513		%

Indikátory kontextu a globálního cíle jsou sledovány na úrovni programu ROP NUTS II Jihozápad a vykazovány až na konci programového období. Jejich hodnoty budou v dalším období doplňovány na základě spolupráce s regionálním pracovištěm Českého statistického úřadu.



## 2.3. Hlavní aktivity v období od minulého jednání MV

### 5. kolo výzvy

Dne 6. 3. 2009 proběhlo 12. zasedání Výboru Regionální rady regionu soudržnosti Jihozápad (dále jen „Výbor“). Zde bylo schváleno vyhlášení pátého kola výzev ROP NUTS II Jihozápad dne 27. 3. 2009. Předkládat projektové žádosti lze do 30. 6. 2009. Výzva byla vyhlášena na oblasti podpory 1.1, 1.2, 1.5, 2.4, 2.5, 2.6, 3.1, 3.2 a 3.3. Co se týče oblasti podpory 3.1 Rozvoj infrastruktury cestovního ruchu, byla v pátém kole výzev rozdělena na 3 samostatné části. První z nich byla na rozvoj infrastruktury cestovního ruchu, druhá byla pak na projekty zaměřené na výstavbu nových cyklostezek a cyklotras a třetí na projekty podporující výstavbu stezek pro hippo a pěší. V tabulce 7 je uvedena výše alokace na jednotlivé oblasti podpory.

Podrobnější informace k průběhu 5. kola výzvy jsou uvedeny v kapitole 3.1.

Tabulka 7: Alokace na jednotlivé oblasti podpory v pátém kole výzev ROP NUTS II Jihozápad

Oblast podpory	Výše alokace v Kč (ERDF+SR)
1.1 Modernizace regionální silniční sítě	1 100 000 000,00
1.2 Rozvoj infrastruktury pro veřejnou dopravu	48 514 137,58
1.5 Rozvoj místních komunikací	328 648 249,58
2.4 Rozvoj infrastruktury základního, středního a vyššího odborného školství	293 708 561,35
2.5 Rozvoj infrastruktury pro sociální integraci	264 413 731,95
2.6 Rozvoj zdravotnické péče	745 973 609,85
3.1 A Rozvoj infrastruktury cestovního ruchu	550 000 000,00
3.1 B Výstavba nových cyklostezek a cyklotras	50 000 000,00
3.1 C Výstavba nových stezek pro hippo a pěší	10 000 000,00
<i>Celkem na oblast podpory 3.1</i>	<i>610 000 000,00</i>
3.2 Revitalizace památek a využití kulturního dědictví v rozvoji cestovního ruchu	286 651 941,96
3.3 Rozvoj služeb cestovního ruchu, marketingu a produktů cestovního ruchu	68 052 782,21
<b>Celkem na 5. kolo výzev ROP NUTS II Jihozápad</b>	<b>3 745 963 014,48</b>

Zdroj: ÚRRRSJ

### 6. kolo výzvy

Na 12. zasedání Výboru bylo též schváleno vyhlášení šestého kola výzev ROP NUTS II Jihozápad dne 27. 3. 2009. Výzva trvá do 30. 9. 2009 do 12 hodin. Jde o výzvu především k předkládání projektů PPP (Public Private Partnership). Tato byla vyhlášena na oblasti podpory 1.2, 2.2 a 3.1. V tabulce 8 je uvedena výše alokace na jednotlivé oblasti podpory. ROP NUTS II Jihozápad se k vyhlášení výzvy k předkládání projektů PPP zavázal ve své programové dokumentaci (Regionální operační program NUTS II Jihozápad na programovací období 2007–2013). Úřadem Regionální rady regionu NUTS II Jihozápad byl na konci roku 2008 proveden průzkum povědomí o problematice PPP a zájmu o realizaci projektů formou PPP mezi obcemi a městy regionu NUTS II Jihozápad. Na základě výsledků této studie se ROP NUTS II Jihozápad rozhodl k vyhlášení výzvy.



## Zpráva o realizaci ROP NUTS II Jihozápad ke dni 1. 8. 2009

Dále byla v rámci šestého kola výzev ROP NUTS II Jihozápad vyhlášena výzva na oblasti podpory 2.2 a 2.3 (tyto dvě oblasti podpory byly zahrnuty do šestého, nikoliv do pátého kola výzev ROP NUTS II Jihozápad z důvodu prodloužení termínu pro předkládání žádostí do 30. 9. 2009, nikoliv pouze do 30. 6. 2009).

Tabulka 8: Výše alokace na jednotlivé oblasti podpory v šestém kole výzev ROP NUTS II Jihozápad k předkládání projektů PPP

Oblast podpory	Výše alokace v Kč (ERDF+SR)
1.2 Rozvoj infrastruktury pro veřejnou dopravu	5 390 459,73
2.2 Rozvojové projekty spádových center	30 000 000,00
3.1 Rozvoj infrastruktury cestovního ruchu	50 000 000,00

Zdroj: ÚRRRSJ

Tabulka 9: Výše alokace na oblasti podpory 2.2 a 2.3 v šestém kole výzev ROP NUTS II Jihozápad

Oblast podpory	Výše alokace v Kč (ERDF+SR)
2.2 Rozvojové projekty spádových center	270 000 000,00
2.3 Revitalizace částí měst a obcí	198 734 693,00
<b>Celkem na 6. kolo výzev ROP NUTS II Jihozápad (spolu s PPP)</b>	<b>554 125 152,73</b>

Zdroj: ÚRRRSJ

### Změny při vyhlášení 5. a 6. výzvy

Při vyhlášení páté a šesté výzvy vycházel Monitorovací výbor i Výbor Regionální rady ze zkušeností a poznatků získaných během prvních tří výzev. Došlo tak k úpravě několika pravidel, které by měly přispět k efektivnějšímu naplňování ROP NUTS II Jihozápad a tudíž k dalšímu zlepšení čerpání prostředků z evropských fondů. Monitorovací výbor například snížil bodové zvýhodnění pro žadatele, kteří již někdy v minulosti byli úspěšní s žádostí fondů EU což byl jeden z kroků jak usnadnit cestu k dotacím těm, kteří dosud neuspěli, nebo žádají v oblasti fondů EU vůbec poprvé. Této skupině žadatelů se snažil vyjít vstříc i Úřad Regionální rady regionu soudržnosti Jihozápad (dále jen „ÚRR JZ“), který v regionu vytipoval tzv. bílá místa, tedy oblasti, kde byla dosud nízká, nebo nulová aktivita žadatelů, a situoval do nich zvláštní semináře, na kterých zástupci obcí i soukromých subjektů mohou získat informace o možnosti a způsobu čerpání financí z ROP NUTS II Jihozápad. Semináře úspěšně proběhly ve dnech 12. – 19. 3. 2009 v Blatné, Písku, Strakonících, Blovicích, Kralovicích a v Nepomuku.

Další důležitou změnou v páté a šesté výzvě je předkládání dokladů o finančním krytí projektu již v okamžiku podání žádosti. Dosavadní pravidlo, podle kterého stačilo doklad o finančním krytí předložit až před podpisem smlouvy o poskytnutí dotace, se v některých případech ukázalo jako nepraktické.

### Notifikační řízení v oblasti podpory 1.3

V souladu s ustanovením čl. 88 odst. 3 Smlouvy o založení Evropských společenství probíhá, respektive probíhalo notifikační řízení v oblastech podpory (dále jen „OP“) 1.3 Modernizace vozového parku veřejné dopravy a 1.4 Rozvoj regionálních letišť ROP NUTS II Jihozápad.

Co se týče notifikačního řízení v OP 1.3, probíhalo za úzké spolupráce všech Regionálních rad, přičemž garantem procesu se stala Regionální rada regionu soudržnosti Jihovýchod. Společně se zástupci pracovní skupiny pro veřejnou podporu a legislativu a pracovní skupiny metodického řízení se podílely na vypracování notifikačních formulářů a jejich příloh. Příprava formulářů byla též konzultována s Úřadem pro ochranu hospodářské soutěže, jehož připomínky byly zapracovány. Prostřednictvím Úřadu pro ochranu hospodářské soutěže byla finální podoba formulářů se zapracovanými připomínkami zaslána Evropské komisi. Dne 10. 3. 2009 vydala Evropská komise



rozhodnutí č. N 409/2008, N 410/2008 a N 411/2008, kterými schválila výše uvedený postup. Oznámený režim podpory je tudíž slučitelný se společným trhem dle čl. 73 Smlouvy o ES. Notifikační proces v OP 1.3 byl tímto úspěšně dokončen.

### **7. kolo výzvy**

Dne 29. 5. 2009 proběhlo 13. zasedání Výboru. Na tomto zasedání došlo k vyhlášení sedmého kola výzev ROP NUTS II Jihozápad (kolové výzvy) na OP 1.3 B Modernizace vozového parku veřejné dopravy (vozidla městské hromadné dopravy). Na základě závěrů z jednání Jihočeského a Plzeňského kraje s ÚRR JZ ohledně výzvy v OP 1.3 je vyhlášena výzva zaměřená nyní na vozidla městské hromadné dopravy - autobusy, ekobusy, tramvaje a trolejbusy. Alokace výzvy činí 209 207 782,05 Kč. Alokace vyhlašované výzvy představuje souhrn pouze zdrojů ERDF (85 %, tzn. 192 244 988,91) a státního rozpočtu (7,5 %, tzn. 16 962 793,14). Ve finální částce k této alokaci ještě přistoupí povinné spolufinancování krajů ve výši 16 962 793,14 Kč pro oba kraje (tzn. 8 481 396,57 pro každý kraj). Celková výše alokace pak představuje v souhrnu částku 226 170 575,19. Zbývající prostředky alokace OP 1.3 budou rozděleny ve výzvě pro OP 1.3 A zaměřenou na železniční kolejová vozidla (cca 60 % celkové alokace OP 1.3) a 1.3 C zaměřené na regionální silniční dopravu (cca 6,80 % celkové alokace OP 1.3). Výzva je plánovaná na březen 2010.

### **Notifikační řízení v oblasti podpory 1.4**

V případě notifikačního řízení v OP 1.4 neprobíhala spolupráce mezi jednotlivými Regionálními radami, jelikož problematika regionálních letišť je v jednotlivých regionech NUTS II odlišná. Regionální rada regionu NUTS II Jihozápad v této otázce uzavřela smlouvu s externím specialistou Ing. Pavlem Černým. Dne 9. 7. 2008 byl odeslán notifikační formulář na EK. Evropská komise vyzvala dne 3. 9. 2008 k doplnění některých údajů. Doplnující údaje byly zaslány dne 23. 9. 2008 Evropské komisi prostřednictvím Úřadu pro ochranu hospodářské soutěže. Evropská komise po společném jednání se zástupci Úřadu pro ochranu hospodářské soutěže doporučila stažení uvedené notifikace. Úřad Regionální rady regionu NUTS II Jihozápad se však rozhodl pokračovat v notifikačním řízení. V dalších dnech obdržel Úřad Regionální rady regionu NUTS II Jihozápad několikrát doplňující dotazy ze strany EK.

Dne 19. 5. 2009 obdržel Úřad Regionální rady regionu NUTS II Jihozápad od Evropské komise doporučení stáhnout výše uvedený proces notifikace a po vyjasnění sporných záležitostí podat znovu. Dne 10. 6. 2009 se konalo setkání zástupců ČR se zástupci Generálního ředitelství pro energetiku a dopravu Evropské komise k případu N364/08. Evropská komise doporučila stáhnout stávající notifikaci programu podpory a notifikovat podporu pro letiště samostatně. Na základě tohoto byl 17. 6. 2009 zaslán dopis Evropské komisi prostřednictvím Úřadu pro ochranu hospodářské soutěže (dále jen „ÚOHS“), jehož prostřednictvím ÚRR JZ žádá o vzetí zpět oznámení, které bylo Evropské komisi zasláno dne 21. července 2008.



## 2.4. Hlavní problémy při realizaci programu

Závažným problémem, jenž brání zcela efektivní implementaci a monitoringu implementace ROP NUTS II Jihozápad, je dosud neúplné nastavení a využití informačních systémů. Ke dni platnosti této zprávy nebyly zajištěny všechny specificky i centrálně požadované funkcionality, jenž by umožňovaly efektivní proces implementace. Zajištěny jsou veškeré základní funkčnosti systému (jako je např. načítání projektů do systému), ostatní požadavky na konkrétní funkcionality se řeší průběžně. Monitorovací systém se vyvíjí na základě požadavků řídicích orgánů, předkládaných na jednáních Pracovní skupiny pro jednotný monitorovací systém (dále jen „PS JMS“). Všechny požadavky jsou následně předepsanou procedurou posuzovány a po svém schválení zapracovány do monitorovacího systému. RO ROP NUTS II Jihozápad je rovněž zastoupen v PS JMS a své požadavky předkládá v rámci souhrnných požadavků ze všechny Regionální operační programy. Jedná se o kontinuální proces, u kterého není prakticky možné dosáhnout 100% splnění požadavků v daném okamžiku.

V průběhu již ukončených výzev (první, druhé, třetí a páté kolo výzev ROP NUTS II Jihozápad, čtvrtá výzva je kontinuální a potrvá až do roku 2013) se projevila vysoká administrativní náročnost z důvodu vysokého počtu předložených projektů. I přes celkově nižší objem alokovaných prostředků je do ROP NUTS II Jihozápad předkládán největší počet projektů. ÚRR JZ již přistoupil k opatřením, jež mají zajistit efektivní proces administrace přijatých projektových žádostí navzdory jejich narůstajícímu počtu. Došlo tak k prodloužení lhůty pro další administraci z dosavadních 3 kalendářních měsíců na 4 kalendářní měsíce (tato prodloužená lhůta platila již pro páté kolo výzev ROP NUTS II Jihozápad).

Vysoký počet přijatých projektových žádostí a na druhé straně nejnižší alokace ze všech Regionálních rad v ČR s sebou nese vysoký počet neuspokojených žadatelů. Proto je třeba klást velmi vysoký důraz na skutečnou kvalitu předložených projektových záměrů.

Proces administrace i realizace projektů je velmi složitý a na samotné žadatele a příjemce klade nemalé nároky. Příjemci jsou často předkládány nerelevantně zpracované monitorovací zprávy s nesprávně vyplněnou žádostí o platbu, a je proto zapotřebí je opakovaně vyzývat a individuálně řešit mnohé nedostatky, což vyvolává tlak na stanovené aktivity v harmonogramu oddělení kontroly. Z důvodu možného předcházení těmto problémům byly vytvořeny návrhy řešení na další období procesu implementace ROP NUTS II Jihozápad. Jako velmi efektivní se jeví možná příprava seminářů pro příjemce zaměřených pouze na vyplňování nezbytných formulářů během realizace projektu.

V průběhu administrace a kontroly projektů dochází k odhalování nesrovnalostí (jako závažné jsou hodnoceny především odhalené nesrovnalosti, jenž vznikly po podpisu Smlouvy o podmínkách poskytnutí dotace). Veškeré nesrovnalosti jsou nahlášovány do MSC2007, řádně prošetřeny a řešeny. Pro řešení nesrovnalostí byl na ÚRR JZ založen institut Pracovní skupiny pro nesrovnalosti složené ze zástupců jednotlivých odborů - vedoucí odboru řízení programu, vedoucí útvaru interního auditu, zástupce finančního odboru a právník. Ke dni 1. 8. 2009 bylo ÚRR JZ nahlášeno do MSC2007 celkem 16 nesrovnalostí, z nichž 14 případů již bylo finálně dořešeno. Celkem bylo řešeno 21 pochybení a nedostatků (pouze 16 z nich však bylo identifikováno jako nesrovnalost a zaneseno do MSC2007).

Velmi důležitým a zároveň komplikovaným procesem při implementaci projektu jsou veřejné zakázky. Od formy a správnosti těchto výběrových řízení a veřejných zakázek se odvíjí celá realizace projektů. Jako efektivní se jeví přítomnost (od června 2009) referenta na oddělení kontroly, specializujícího se na výběrová řízení, který by se této problematice stále věnuje a veškerá výběrová řízení kontroluje. Dále také pokračuje spolupráce s dalšími externími specialisty v této oblasti. ÚRR JZ v rámci své kontrolní činnosti provedl audit procesů souvisejících se zadáváním veřejných zakázek u projektů podpořených z ROP NUTS II Jihozápad. Audit odhalil celou řadu nedostatků, přičemž mezi nejzávažnější patří podezření na neoprávněné dělení nebo sloučení zakázky, na nesprávně stanovenou předpokládanou hodnotu zakázky či podezření, že pochybení ovlivnilo, nebo mohlo ovlivnit, výběr nevhodnější nabídky. Kompletní výsledky auditu a seznam odhalených nedostatků je k dispozici na internetových stránkách ROP Jihozápad [www.rr-jihozapad.cz](http://www.rr-jihozapad.cz) a slouží jako prevence proti častým a závažným chybám při zadávání veřejných zakázek.





Pro efektivní řešení problémů byl na ÚRR JZ zřízen institut Výbor pro řízení rizik, jehož činností se Úřad snaží předcházet možným rizikům na jednotlivých úrovních. Výbor pro řízení rizik vytváří celkový rámec řízení rizik, kontroluje a schvaluje celkovou strategii a politiku řízení rizik. Na základě předložených zpráv o vývoji rizik jednotlivých garantů (vlastníků rizik) pak periodicky posuzuje vývoj schválených a pro ÚRR JZ klíčových rizik. Členy Výboru pro řízení rizik jsou vedoucí zaměstnanci úřadu a výbor se schází k pravidelnému jednání vždy každé čtvrtletí, operativně se však schází častěji.

Velmi opakovaným problémem ze strany příjemců vyskytující se při realizaci projektu je chybná a nedostatečná publicita. Každý příjemce je povinen dodržovat pravidla publicity dané platnými předpisy ROP NUTS II Jihozápad. Přesto příjemci mnohokrát dostatečně neoznačili účetní doklady, nedodrželi velikost informačních tabulí či porušili danou velikost písma.

Pokud příjemce zjistí, že v průběhu realizace nastanou odchylky od projektové žádosti či Smlouvy o poskytnutí dotace (dále jen „Smlouva“) je povinen dle platných pravidel tuto změnu oznámit. Přesto dochází k porušování postupu hlášení těchto změn. Co se týče změn podstatných, tyto musí schvalovat vedení ÚRR JZ, popřípadě Výbor. Po jejich schválení je vypracován Dodatek ke Smlouvě. Nejvíce Dodatků obsahují Smlouvy projektů v oblasti podpory 1.5 Rozvoj místních komunikací. Dodatky ke Smlouvám se nejčastěji týkají následujících nahlášených změn podstatných: změna harmonogramu a termínů v projektu, změna rozpočtu projektu, indikátorů projektu a změna plátcovství DPH (novelizovaný zákon č. 302/2008 Sb.). Jakákoliv změna v projektu s sebou přináší navýšení administrativní činnosti ať už na straně příjemce či ÚRR Jihozápad a zároveň se zvyšuje riziko výskytu nedostatku či pochybení a tím také ohrožení samotné realizace projektových záměrů.

K 1. 8. 2009 došlo také ke snížení vyplacených dotací oproti podepsaným Smlouvám. Hlavní příčinou pro snížení se ukázaly především následující dva důvody. Prvním je snížení celkových způsobilých výdajů projektu ze strany ÚRR JZ, který je k tomuto kroku oprávněn dle platné dokumentace ROP NUTS II Jihozápad. Tento fakt je vyvolán pochybením příjemce při realizaci projektu. Druhým důvodem je snížení celkových způsobilých výdajů projektu ze strany příjemce. Nejčastěji se tak děje proto, že v některém z výběrových řízení „vysoutěžil“ příjemce nižší částku, než s jakou původně počítal při podpisu Smlouvy, což způsobilo skutečný pokles celkových způsobilých výdajů projektu. Toto je dle platné dokumentace ROP NUTS II Jihozápad povolené stejně jako zvýšení výdajů, které ale nemají za následek zvyšování dotace (dojde-li k navýšení výdajů projektu, rozdíl spadá do výdajů nezpůsobilých a příjemce je tedy povinen tento rozdíl hradit z vlastních zdrojů).

V případě dvou projektů, schválených k realizaci Výborem, u nichž došlo k podpisu Smlouvy a byla již započata fyzická realizace, došlo k ukončení platnosti Smlouvy ze strany Regionální rady regionu NUTS II Jihozápad (dále jen „RRRSJ“) jakožto statutárního zástupce ROP NUTS II Jihozápad. V jednom z těchto případů šlo o Dohodu o ukončení Smlouvy a ve druhém o Odstoupení od Smlouvy ze strany RRRSJ.

Nevyčerpané prostředky budou tak zařazené do dalších kol výzev.



## **2.5. Opatření přijatá k závěrům minulého jednání MV**

Proces implementace ROP NUTS II Jihozápad postupně přešel do pokročilého stádia. Ke dni 1. 8. 2009 byly ukončeny čtyři kola výzev z pěti, jelikož vyhlášené čtvrté kolo výzvy je kontinuální a bude probíhat až do roku 2013. Dle plánu výzev jsou však předpokládány i další výzvy. Mnoho projektů je ve fázi realizace a rovněž narůstá počet ukončených projektů (jednak z hlediska ukončené realizace, ale i financování projektů). Proto se ÚRR JZ více než na proces administrace přijatých žádostí zaměřuje na průběh realizační fáze projektů. Toto bližší zaměření na realizační fázi projektů bylo doporučeno i ze strany Evropské komise (dále jen „EK“).

Realizace projektů je často spojena s ohlašování změn ze strany příjemců. Příjemce je dle platné a závazné dokumentace ROP NUTS II Jihozápad povinen ohlašovat na ÚRR JZ veškeré změny podstatné i nepodstatné. V souvislosti s častým ohlašování změn v projektech ze strany příjemců zaujal ÚRR JZ následující opatření. Z důvodu efektivnějšího monitorování vzniklých změn v projektech byl pořízen speciální software KROS, jenž slouží k monitorování stavebních úprav, jenž jsou nejčastějším typem změn v projektech, a s tím spojených položkových změn v rozpočtu projektů.

V návaznosti na užší zaměření implementace ROP NUTS II Jihozápad na realizační fázi projektů přistoupil ÚRR JZ též k organizaci specializovaných seminářů především pro příjemce dotace z ROP NUTS II Jihozápad.

Ve dnech 16. – 17. 4. 2009 proběhl v Českých Budějovicích i Plzni seminář zaměřený na DPH pro územně samosprávné celky, příspěvkové a neziskové organizace. Novela zákona č. 235/2004 Sb., o dani z přidané hodnoty, jenž platí od 1. 4. 2009 (zákon č. 302/2008 Sb.), s sebou nese významné změny zejména z pohledu malých měst a obcí. Proto byla na semináři zaznamenána vysoká účast, zejména z řad zástupců právě malých měst a obcí.

Další specializovaný seminář proběhl dne 20. – 21. 4. 2009 v Českých Budějovicích i v Plzni tentokrát zaměřený na tematiku veřejných zakázek. Jde o problematiku, jenž se dotýká každého příjemce podpory z ROP NUTS II Jihozápad, zároveň je však spojena s často dosti komplikovaným procesem zadávání veřejných zakázek. Vzhledem k vysokému významu tématu byla zaznamenána velmi vysoká účast především z řad zástupců měst, obcí či společností specializovaných na zpracování projektových žádostí a záměrů.

Dne 24. 4. 2009 proběhl v Českých Budějovicích seminář zaměřený na problematiku přípravy projektů Public Private Partnership (dále jen „PPP“). Jde o projekty realizované formou spolupráce veřejného a soukromého sektoru. K vyhlášení výzvy k předkládání projektů PPP se ROP NUTS II Jihozápad zavázal ve své programové dokumentaci. Výzva tak byla vyhlášena 27. 3. 2009 a potrvá do 30. 9. 2009. I přes poměrně úzce zaměřené téma a řídké zkušenosti s realizací těchto projektů nebyla účast na semináři příliš vysoká.

K 1. 8. 2009 má Úřad Regionální rady celkem 61 zaměstnanců z 62 plánovaných, 2 zaměstnankyně čerpají mateřskou dovolenou a tři zaměstnankyně jsou z důvodu čerpání rodičovské dovolené v mimoevidenčním stavu. Fluktuace zaměstnanců úřadu nepřesáhla hranici 10 %.





### 3. Pokrok na úrovni priorit a oblastí podpory

#### 3.1. Popis pokroku (finanční, věcné plnění) podle jednotlivých oblastí podpory

##### 5. kolo výzvy ROP NUTS II Jihozápad

Dne 27. 3. 2009 bylo vyhlášeno páté kolo výzvy, které bylo ukončeno 30. 6. 2009 ve 12:00 hodin. V pátém kole výzvy bylo možné předkládat projekty v oblastech podpory 1.1, 1.2, 1.5, 2.4, 2.5, 2.6, 3.1, 3.2, 3.3, přičemž v rámci OP Rozvoj infrastruktury cestovního ruchu byly zvláště vyčleněny finanční prostředky na podporu výstavby cyklostezek a hipposteze. Oblast podpory 3.1 tak byla rozdělena na tři oblasti možnosti předkládání projektových žádostí – 3.1 A, 3.1 B, 3.1 C. Také o toto kolo výzvy byl velký zájem, celkem bylo přijato 670 projektových žádostí. Souhrn požadovaných prostředků (ze zdrojů EU a státního rozpočtu) činil u těchto oblastí podpory celkem 12 155 273 362,17 Kč, zatímco alokace na páté kolo výzev ROP NUTS II Jihozápad dosáhla 3 745 963 014,48 Kč.

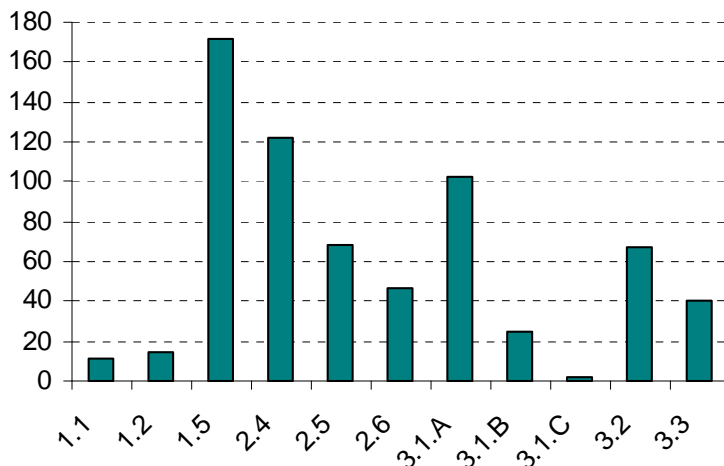
Ke dni 1. 8. 2009 byla ukončena pouze jedna fáze hodnocení předložených projektů, a to hodnocení formálních náležitostí. Při hodnocení formálních náležitostí bylo vyřazeno 13 projektů.

Tabulka 10: Počet předložených projektových žádostí v pátém kole výzev ROP NUTS II Jihozápad

Oblasti podpory	1.1	1.2	1.5	2.4	2.5	2.6	3.1 A	3.1 B	3.1 C	3.2	3.3	Celkem
Předložené žádosti	11	14	172	122	68	47	102	25	2	67	40	670

Zdroj: Monit7+ k 1. 8. 2009

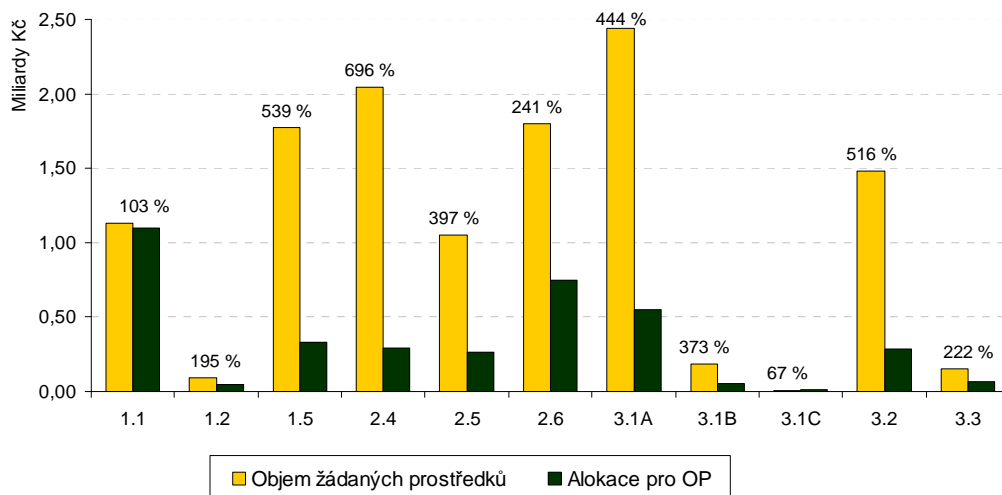
Graf 1: Přehled počtu předložených projektových žádostí v pátém kole výzev ROP NUTS II Jihozápad



Zdroj: Monit7+ k 1. 8. 2009



Graf 2: Objem prostředků žádaných v poměru k výši alokace v jednotlivých oblastech podpory



Zdroj: Monit7+ k 1. 8. 2009

Tabulka 11: Výše alokace a požadovaných finančních prostředků v pátém kole výzev ROP NUTS II Jihozápad

Oblast podpory	Alokace výzvy	Požadované prostředky
1.1	1 100 000 000,00	1 131 333 812,87
1.2	48 514 137,58	94 815 373,44
1.5	328 648 249,58	1 772 230 471,89
2.4	293 708 561,35	2 043 152 634,97
2.5	264 413 731,95	1 050 939 122,26
2.6	745 973 609,85	1 796 555 316,99
3.1A	550 000 000,00	2 441 516 516,09
3.1B	50 000 000,00	186 456 167,52
3.1C	10 000 000,00	6 670 028,25
3.2	286 651 941,96	1 480 251 703,67
3.3	68 052 782,21	151 352 214,22
<b>Celkem</b>	<b>3 745 963 014,48</b>	<b>12 155 273 362,17</b>

Zdroj: Monit7+ k 1. 8. 2009

## 6. kolo výzev ROP NUTS II Jihozápad

Dne 27. 3. 2009 bylo vyhlášeno šesté kolo výzvy, které bude ukončeno 30. 9. 2009. Šesté kolo výzvy je vyčleněno na PPP projekty (Public Private Partnership), tedy na projekty, kterých se účastní společně subjekty veřejného i soukromého sektoru. PPP projekty lze předkládat v oblastech podpory 1.2, 2.2 a 3.1. Rozhodnutím Výboru Regionální rady byly do šesté výzvy přesunuty také oblasti 2.2 Rozvojové projekty spádových center a 2.3 Revitalizace částí měst a obcí, ve kterých mohou žádat o podporu svých projektů obce a města v regionu Jihozápad. Alokace na šesté kolo výzvy



ROP NUTS II Jihozápad je celkem 554 125 152,73 Kč, přičemž na projekty PPP je vyčleněno 85 390 459,73 Kč.

### **7. kolo výzev ROP NUTS II Jihozápad**

Dne 29. 5. 2009 bylo vyhlášeno sedmé kolo výzvy, které bude ukončeno 30. 9. 2009. Tato výzva se odvíjí od ukončení procesu notifikace oblasti podpory 1.3, které proběhlo v souladu s ustanovením čl. 88 odst. 3 Smlouvy o založení Evropských společenství.

Dne 10. 3. 2008 vydala Evropská komise rozhodnutí č. N 409/2008, N 410/2008 a N 411/2008, kterými schválila podporu. Evropská komise tedy rozhodla považovat oznámený režim podpory za slučitelný se společným trhem dle čl. 73 Smlouvy o ES.

V tomto kole výzev je možné předkládat projekty na oblast podpory 1.3 B Modernizace vozového parku veřejné dopravy neboli projekty zaměřené pouze na vozidla městské hromadné dopravy. Alokace sedmého kola výzvy činí 209 207 782,05 Kč. Alokace vyhlašované výzvy představuje souhrn zdrojů ERDF a státního rozpočtu (dále jen „SR“).

### **Plán výzev**

Tabulka 12: Plán výzev ROP NUTS II Jihozápad na rok 2009 - 2010

Číslo výzvy	Číslo oblasti podpory	Datum vyhlášení výzvy/zahájení příjmu žádostí	Datum ukončení příjmu žádostí	Plánovaná alokace ERDF+SR (v Kč)	Rozsah alokace
7. výzva	1.3 B	29. 5. 2009	30. 9. 2010	209 207 782,05	2007-část 2009
8. výzva	1.4	dle výsledku notifikace	dle výsledku notifikace	449 967 883,70	zbývající část 2007-2012
9. výzva	1.1	12. 2. 2010	14. 5. 2010	2 471 440 772,72	zbývající část 2009-2012
	1.5	12. 2. 2010	14. 5. 2010	169 508 306,25	2013
	2.4	12. 2. 2010	14. 5. 2010	110 130 541,88	2013
	3.1	12. 2. 2010	14. 5. 2010	553 498 192,87	zbývající část 2011 – část 2013
10. výzva	1.3 A kontinuální	19.3.2010	28. 6. 2013	378 083 680,01	zbývající část 2009-část 2013
	1.3 C kontinuální	19.3.2010	28. 6. 2013	42 848 004,62	zbývající část 2013
11. výzva	2.2.	28. 5. 2010	30. 7. 2010	122 782 330,70	zbývající část 2012-2013

Zdroj: ÚRRRSJ



### 3.2. Oblasti podpory - pozitivní charakteristiky a specifické problémy

V následující kapitole je přiblížen dosavadní průběh implementace ROP NUTS II Jihozápad v jednotlivých oblastech podpory, jejich pozitivní i negativní výsledky v rámci již proběhlých výzev. Zaznamenáno je zde, kolik bylo v konkrétní oblasti podpory předloženo projektových žádostí, schváleno projektů k realizaci (odpovídá stavu P3 v IS Monit7+ „Doporučen k financování“), podepsáno smluv (odpovídá stavu P4 v IS Monit7+ „Smlouva podepsána“) a ukončeno projektů (odpovídá stavu P5 v IS Monit7+ „Realizace projektu ukončena“). Nechybí ani informace o již proplacených projektech (odpovídá stavu P6 v IS Monit7+ „Financování projektu ukončeno“). Počet projektů je v každé z částí doplněn též odpovídající finanční hodnotou.

#### 3.2.1. Prioritní osa 1

Cílem prioritní osy 1 je zlepšit dopravní dostupnost center osídlení z dalších obcí a měst regionu, z center mimo region a také zlepšit vazby uvnitř regionu. Tematicky se zabývá následujícími oblastmi.

##### 3.2.1.1. Oblast podpory 1.1 – Modernizace regionální silniční sítě

Specifickým cílem oblasti podpory je zlepšení propojení center a jejich napojení na nadřazenou silniční síť, napojení rozvojových ploch na nadřazenou silniční síť, zlepšení napojení venkovských oblastí a příhraničních oblastí na centra, zlepšení dostupnosti hraničních přechodů a snížení negativních vlivů dopravy na obyvatelstvo (bezpečnost, emise, hluk). Jelikož v předchozích kolech výzvy docházelo k nedostatečnému naplňování indikátoru „*Délka rekonstruovaných silnic II. a III. třídy*“ (naplňován pouze z 3,2 %), bylo páté kolo výzvy zaměřené především na zvýšení naplnění tohoto indikátoru.

V rámci páté výzvy bylo v oblasti podpory 1.1 předloženo 11 projektů, přičemž zde byla výrazná převaha Plzeňského kraje, ve kterém žadatelé předložili 9 projektů. Celková alokace na oblast podpory 1.1 byla 1 100 000 000 Kč a celková požadovaná výše finančních prostředků byla 1 131 333 812,87 Kč.

Tabulka 13: Páté kolo výzvy – oblast podpory 1.1

Počet předložených projektů v pátém kole výzev	11
Výše požadovaných finančních prostředků v pátém kole výzev (v Kč)	1 131 333 812,87
Výše alokace na oblast podpory 1.1 v pátém kole výzev (v Kč)	1 100 000 000,00

Zdroj: MONIT7+ k 1. 8. 2009

Ke dni 1. 8. 2009 bylo od počátku programu ROP NUTS II Jihozápad schváleno k realizaci v této oblasti podpory 20 projektů; celková finanční částka připadající na schválené projekty k realizaci činí 1 398 945 527,13 Kč (ERDF+ SR). Ukončeny byly prozatím tři projekty za 98 464 965,16 Kč (ERDF+SR), z toho např. projekt s názvem *Silnice II/145 u Kratochvíle*, kdy během realizace projektu byla kompletně zrekonstruována silnice II/145 před zámkem Kratochvíle směrem po obchvatu k Netolicím v celkové délce 2,1 km. Doposud bylo vyplaceno 52 672 244,71 Kč za uvedený projekt.



Tabulka 14: Přehled 1., 2., 3. a 5. kola výzvy – oblast podpory 1.1

	Počet	v Kč
Předložené žádosti	31	2 556 694 387,87
Schválené projekty	20	1 398 945 527,13
Podepsané smlouvy	18	1 029 379 651,00
Ukončené projekty	3	98 464 965,16
Proplacené projekty	1	52 672 244,71
Celková alokace 2007–2013	–	5 904 896 641,00
Vyhlášená alokace	–	4 085 153 029,00

Zdroj: MONIT7+ k 1. 8. 2009

### 3.2.1.2. Oblast podpory 1.2 – Rozvoj infrastruktury pro veřejnou dopravu

Specifickým cílem oblasti podpory je zlepšení dostupnosti center z venkovských oblastí veřejnou dopravou, integrace různých druhů veřejné dopravy a zlepšení dostupnosti veřejné dopravy pro občany s omezenou schopností pohybu a orientace.

Jihočeský i Plzeňský kraj předložily shodně po sedmi projektech s celkovou požadovanou finanční částkou dotace 94 815 373,44 Kč, což představuje 195% podíl na celkové alokaci určenou pro tuto oblast podpory.

Tabulka 15: Páté kolo výzvy – oblast podpory 1.2

Počet předložených projektů v pátém kole výzev	14
Výše požadovaných finančních prostředků v pátém kole výzev (v Kč)	94 815 373,44
Výše alokace na oblast podpory 1.2 v pátém kole výzev (v Kč)	48 514 137,58

Zdroj: MONIT7+ k 1. 8. 2009

V této oblasti podpory bylo celkem schváleno k realizaci za všechny předešlá kola výzvy 18 projektů v celkové výši 82 305 368,06 Kč (ERDF + SR). Přeloženo však bylo 34 projektových žádostí. Projekty mají za cíl komplexně zlepšit všechny aspekty veřejné dopravy v regionu Jihozápad. Mezi schválenými a zároveň ukončenými projekty je i projekt na vybudování nového bezbariérového terminálu v Konstantinových lázních. V jedinečných lázních Plzeňského kraje bylo díky dotaci z ROP Jihozápad kromě dopravního terminálu také vybudováno nové parkoviště, venkovní prostory byly osázené keří, přibýly nové možnosti odpočinku pro pasažéry a také pro cyklisty. Ke dni 1. 8. 2009 byly ukončeny 3 projekty ve výši 5 351 280,40 Kč (ERDF+SR). Z nich byl proplacen jeden ve výši 416 250 Kč (ERDF+SR).



Tabulka 16: Přehled 2., 3., 5. a 6. kola výzvy – oblast podpory 1.2

	Počet	v Kč
Předložené žádosti	34	182 525 753,51
Schválené projekty	18	82 305 368,06
Podepsané smlouvy	18	79 414 907,75
Ukončené projekty	3	5 351 280,40
Proplacené projekty	1	416 250,00
Celková alokace 2007–2013	–	171 156 420,00
Vyhlášená alokace	–	140 331 771,31

Zdroj: MONIT7+ k 1. 8. 2009

### 3.2.1.3. Oblast podpory 1.3 – Modernizace vozového parku veřejné dopravy

Specifickým cílem oblasti podpory je zlepšení komfortu cestování veřejnou dopravou, zlepšení dostupnosti veřejné dopravy pro občany s omezenou schopností pohybu a orientace a snížení negativního vlivu veřejné dopravy na životní prostředí v sídlech

V souladu s ustanovením čl. 88 odst. 3 Smlouvy o založení Evropských společenství proběhlo notifikační řízení v oblasti podpory 1.3 (modernizace vozového parku veřejné dopravy).

Dne 10. 3. 2008 vydala Evropská komise rozhodnutí č. N 409/2008, N 410/2008 a N 411/2008, kterými schválila podporu. Evropská komise tedy rozhodla považovat oznámený režim podpory za slučitelný se společným trhem dle čl. 73 Smlouvy o ES.

Následně na zasedání Výboru Regionální rady dne 29. 5. 2009 došlo k vyhlášení sedmého kola výzev ROP NUTS II Jihozápad na oblast podpory 1.3 B Modernizace vozového parku veřejné dopravy, která bude ukončena 30. 9. 2009. V sedmé výzvě je možné předkládat pouze projekty zaměřené na vozidla městské hromadné dopravy - autobusy, ekobusy, tramvaje a trolejbusy. Celková alokace na sedmé kolo výzvy je 209 207 782,05 Kč (ERDF+SR).

Tabulka 17: Přehled 7. kola výzvy – oblast podpory 1.3

	Počet	v Kč
Předložené žádosti	0	0,00
Schválené projekty	0	0,00
Podepsané smlouvy	0	0,00
Ukončené projekty	0	0,00
Proplacené projekty	0	0,00
Celková alokace 2007–2013	–	684 625 710,00
Vyhlášená alokace	–	209 207 782,05

Zdroj: MONIT7+ k 1. 8. 2009



#### 3.2.1.4. Oblast podpory 1.4 – Rozvoj regionálních letišť

Tato oblast podpory je úzce zaměřena pouze na rozvoj letecké dopravy v regionu soudržnosti Jihozápad. Z důvodu jejího specifického zaměření se nedal předpokládat vysoký počet předložených projektových žádostí. Předložen a zároveň i schválen k realizaci byl pouze jeden projekt, který zlepšil vybavenost regionálního letiště v Českých Budějovicích. Projekt je v současné době ve fázi realizace. Zároveň byl 100% naplněn indikátor *Počet upravených regionálních letišť*.

Prozatím byla vyhlášena pouze část alokace, a to 16 650 000 Kč. I nadále podléhá tato oblast podpory procesu notifikace a po jeho ukončení bude vyhlášena výzva na celou alokaci.

Tabulka 18: Přehled 3. kola výzvy – oblast podpory 1.4

	Počet	v Kč
Předložené žádosti	1	16 650 000,00
Schválené projekty	1	16 650 000,00
Podepsané smlouvy	1	16 650 000,00
Ukončené projekty	0	0,00
Proplacené projekty	0	0,00
Celková alokace 2007–2013	–	599 047 486,00
Vyhlášená alokace	–	16 650 000,00

Zdroj: MONIT7+ k 1. 8. 2009

#### 3.2.1.5. Oblast podpory 1.5 – Rozvoj místních komunikací

V rámci oblasti podpory 1.5 bylo možné předkládat projekty zaměřené na výstavbu, rekonstrukci nebo modernizaci místních komunikací pro napojení nových rozvojových ploch, odstraňování bodových závad na místních komunikacích (např. křižovatky, přejezdy, mosty) či na rekonstrukci a modernizaci, popř. výstavbu místních komunikací pro zvýšení bezpečnosti dopravy a pro zlepšení dostupnosti částí obcí. Dle podmínek ROP Jihozápad zde mohou žádat o podporu obce pod 500 obyvatel s dotačním požadavkem za méně než 5 000 000 Kč. Přesto jako již v předešlých kolech výzvy byl i v pátém kole největší zájem právě o tuto oblast podpory. Žadatelé předložili celkem 172 projektů, což je 87 % projektů předložených za celou prioritní osu 1. Na rozdíl od oblasti 1.1. zde převládá zájem ze strany Jihočeského kraje, kde bylo předloženo 118 projektů. Žadatelé ve svých projektech žádali dotaci ve výši 1 772 230 471,89 Kč. V porovnání s částkou alokace to představuje 539 %.

Tabulka 19: Páté kolo výzvy – oblast podpory 1.5

Počet předložených projektů v pátém kole výzev	172
Výše požadovaných finančních prostředků v pátém kole výzev (v Kč)	1 772 230 471,89
Výše alokace na oblast podpory 1.5 v pátém kole výzev (v Kč)	328 648 249,58

Zdroj: MONIT7+ k 1. 8. 2009

Celkem bylo za předešlé výzvy schváleno 57 projektů k realizaci a 23 projektů již bylo ukončeno (v hodnotě 184 327 432,86 Kč, ERDF+SR). Například zásluhou úspěšně zpracovaného projektu „Rekonstrukce místních komunikací – Nýřany“ byl upraven více než kilometr komunikací. Projekt dopomohl ke zvýšení bezpečnosti a zkvalitnění obslužnosti uvedených lokalit, čímž přispěl ke zvýšení atraktivity města pro místní obyvatele, podnikatele i návštěvníky. V Albrechticích nad Vltavou zase dokončili projekt s názvem „Zajištění bezpečnosti chodců v Albrechticích nad Vltavou“, který díky možnosti rekonstruovat 6 úseků chodníku v centrální části obce zvýšil bezpečnost chodců v obci. Dohromady byla schválena finanční částka 606 978 182,08 Kč (ERDF+SR), přičemž se doposud proplatilo i s jednotlivými proplacenými etapami 89 788 791,23 Kč (ERDF+SR).



Tabulka 20: Přehled 2., 3. a 5. kola výzvy – oblast podpory 1.5

	Počet	v Kč
Předložené žádosti	432	4 231 801 701,11
Schválené projekty	57	606 978 182,08
Podepsané smlouvy	57	603 079 569,20
Ukončené projekty	23	184 327 432,86
Proplacené projekty	11	65 503 731,13
Celková alokace 2007–2013	–	1 198 094 973,00
Vyhlášená alokace	–	933 638 613,58

Zdroj: MONIT7+ k 1. 8. 2009

### 3.2.1.6. Shrnutí prioritní osy 1

Tabulka 21: Přehled 1., 2., 3., 5., 6. a 7. kola výzvy – prioritní osa 1

	Počet	v Kč (ERDF+SR)
Předložené	498	6 987 671 842,49
Schválené	96	2 104 879 077,27
Podepsané	94	1 728 524 127,95
Ukončené	29	288 143 678,42
Proplacené	13	118 592 225,84
Celková alokace 2007–2013	–	8 557 821 232,00
Vyhlášená alokace	–	5 384 981 195,94

Zdroj: MONIT7+ k 1. 8. 2009

Ke dni 1. 8. 2009 bylo od počátku programu ROP NUTS II Jihozápad v celé prioritní ose 1 schváleno k realizaci 96 projektů v celkové finanční částce 2 104 879 077,27 Kč (ERDF + SR). S pouze dvěma projekty nebyla následně podepsaná smlouva. Snahou projektů je zlepšit dopravní dostupnost, a zlepšit všechny aspekty veřejné dopravy v regionu. Projekty dopomohou také ke zvýšení bezpečnosti a zkvalitnění obslužnosti uvedených lokalit, a tím přispějí ke zvýšení atraktivity města pro místní obyvatele, podnikatele i návštěvníky.

Ukončeno bylo prozatím 29 projektů za 288 143 678,42 Kč (ERDF + SR) a proplaceno 13 z nich ve výši 118 592 225,84 Kč (ERDF + SR).





### **3.2.2. Prioritní osa 2**

Cílem prioritní osy 2 je stabilizovat venkovské oblasti vyváženým rozvojem sídelních funkcí měst a obcí. Spadají sem zejména komplexní rozvojové projekty s výraznými pozitivními efekty na zvyšování kvality života obyvatel a zlepšování životního prostředí. Tematicky se prioritní osa zabývá následujícími oblastmi:

#### **3.2.2.1. Oblast podpory 2.1 – Integrované projekty rozvojových center**

Tato oblast podpory je zaměřena pouze na statutární města České Budějovice a Plzeň (neboli obce s počtem obyvatel nad 50 000). Pro tuto oblast podpory byla vyhlášena kolová výzva dne 27. 6. 2008 (trvá do 30. 9. 2009) na tzv. Integrované projekty rozvoje měst (dále jen „IPRM“) na částku 44 707 840 EUR a kontinuální výzva dne 4. 11. 2009 na předkládání dílčích projektů IPRM s alokací 37 463 193 EUR. Celkem byly předloženy a schváleny k realizaci čtyři plány IPRM a ke dni 1. 8. 2009 byl předloženo sedm dílčích projektů IPRM, z nichž dva byly schváleny k realizaci Výborem.

Z důvodu neustálého posilování kurzu české koruny vůči euru a reálné hrozby přezávkování na dílčí projekty IPRM v českých korunách v oblasti podpory 2.1 se ÚRR JZ rozhodl přidělit do vyhlášených výzev pouze alokaci let 2007–2012 ve výši 37 463 193 EUR s tím, že alokace připadající na rok 2013 bude tvořit jakousi rezervu na kursové ztráty, která však dle aktuálního vývoje kursu EUR v provazbě na realizaci projektů bude případně vyhlášena na konci programového období 2007–2013.

*Tabulka 22: Přehled 3.–4. kola výzvy - oblast podpory 2.1 (dílčí projekty IPRM)*

	<b>Počet</b>	<b>v Kč</b>
Předložené žádosti	7	392 945 821,72
Schválené projekty	2	134 838 496,77
Podepsané smlouvy	0	0
Ukončené projekty	0	0
Proplacené projekty	0	0
Celková alokace 2007–2013	–	1 275 019 185,00
Vyhlášená alokace	–	917 098 964,63

*Zdroj: MONIT7+ k 1. 8. 2009*

#### **3.2.2.2. Oblast podpory 2.2 – Rozvojové projekty spádových center**

Tato oblast podpory nebyla v páté výzvě vyhlášena. Výzva na oblast podpory 2.2 byla vyhlášena v rámci šestého kola výzev ROP NUTS II Jihozápad dne 27. 3. 2009 a projektové žádosti je možné předkládat do 30. 9. 2009. Alokační činí 270 000 000 Kč. Počet předložených, schválených a realizovaných projektů tak po ukončení šestého kola výzev ROP NUTS II Jihozápad vzroste.

V průběhu dřívějších výzev bylo schváleno k realizaci 22 projektů v celkové finanční výši 605 162 959,32 Kč (ERDF + SR). Z těchto projektů byly již ukončeny dva ve výši 27 735 092,00 Kč (ERDF+SR) a z nich vyplacen jeden projekt za 1 480 552,01 Kč (ERDF+SR). Včetně jednotlivých etap bylo ke dni 1. 8. 2009 vyplaceno 36 841 366,91 Kč (ERDF+SR). Úspěšně dokončeným projektem je např. projekt „Rozšíření sportoviště víceúčelové haly“ ve Vodňanech. Cílem projektu bylo dosažení kvalitnější nabídky pro sportovní a kulturní vyžití obyvatel města a okolních obcí. Po ukončení projektu se očekává vyšší zájem sportovců o konání soutěží na místní a regionální úrovni a pohodlnější využívání objektu při konání společenských a kulturních akcí.



Tabulka 23: Přehled 2.,3. a 6. kola výzvy - oblast podpory 2.2

	Počet	v Kč
Předložené žádosti	49	1 317 486 788,27
Schválené projekty	22	605 162 959,32
Podepsané smlouvy	21	575 941 457,20
Ukončené projekty	2	27 735 092,00
Proplacené projekty	1	1 480 552,01
Celková alokace 2007–2013	–	1 079 112 705,00
Vyhlášená alokace	–	903 594 458,00

Zdroj: MONIT7+ k 1. 8. 2009

### 3.2.2.3. Oblast podpory 2.3 – Revitalizace částí měst a obcí

Stejně jako u předcházející oblasti podpory ani oblast podpory 2.3 nebyla v pátém kole výzev vyhlášena. Výzva na oblast podpory 2.3 byla vyhlášena v rámci šestého kola výzev ROP NUTS II Jihozápad dne 27. 3. 2009 a žádosti je možné předkládat až do 30. 9. 2009. Alokace na šesté kolo výzev na oblast podpory 2.3 činí 198 734 693 Kč. Počet předložených, schválených a realizovaných projektů v této oblasti podpory tak po ukončení šestého kola výzev ROP NUTS II Jihozápad vzroste.

Počet schválených projektů k 1. 8. 2009 u této prioritní osy byl 28. Celkové finanční náklady na schválené projekty činily 361 342 623,36 Kč (ERDF + SR). Zároveň bylo ukončeno 5 projektů za 38 989 712,45 Kč (ERDF+SR) a proplaceno 12 725 767,88 Kč (ERDF+SR) za 2 ukončené projekty, jímž byl například projekt „Rekonstrukce sokolovny“ v Kařezu. Projekt byl podpořen v rámci druhé výzvy a přispěl ke zlepšení kulturního, společenského i sportovního vyžití obyvatel. Celkem však i s proplacenými etapami bylo v oblasti podpory 2.3 vyplaceno ke dni 1. 8. 2009 celých 51 796 267,73 Kč (ERDF+SR).

Tabulka 24: Přehled 2.,3. a 6. kola výzvy – oblast podpory 2.3

	Počet	v Kč
Předložené žádosti	120	1 629 500 927,62
Schválené projekty	28	361 342 623,36
Podepsané smlouvy	28	359 663 749,10
Ukončené projekty	5	38 989 712,45
Proplacené projekty	2	12 725 767,88
Celková alokace 2007–2013	–	647 467 634,00
Vyhlášená alokace	–	560 891 331,00

Zdroj: MONIT7+ k 1. 8. 2009

### 3.2.2.4. Oblast podpory 2.4 – Rozvoj infrastruktury základního, středního a vyššího odborného školství

Aktuální stav školských objektů a jejich vybavenost neodpovídá v některých případech požadavkům na kvalitní vzdělávání. Proto je nutná obnova objektů škol a školských zařízení, ale také zkvalitnění vybavení pro vzdělávání. V rámci oblasti podpory 2.4 bylo možné v pátém kole výzvy podporovat projekty zaměřené na následující aktivity:



- výstavbu, rekonstrukci a modernizaci objektů škol a školských zařízení vedoucí k vyšší efektivitě výuky,
- pořízení a modernizaci vybavení škol a školských zařízení vedoucí k vyšší efektivitě výuky.

V rámci páté výzvy bylo předloženo 122 projektů, a to je druhý nejvyšší počet předložených žádostí v pátém kole výzvy při rozdělení dle oblastí podpory. Velký zájem se projevil i ve finanční stránce výzvy, kdy byl žadatelům žádán nejvyšší rozdíl mezi částkou alokace a částkou vyplývající z předložených projektů. Žadatelé ve svých projektech požadovali 2 043 152 634,97 Kč, neboli 695 % alokace pro tuto oblast podpory. Při předkládání žádostí byly z hlediska počtu projektů oba kraje v této oblasti podpory vcelku vyrovnané. Za Jihočeský kraj bylo předloženo 69 projektů a za Plzeňský kraj 53 projektů.

Tabulka 25: Páté kolo výzvy – oblast podpory 2.4

Počet předložených projektů v pátém kole výzev	122
Výše požadovaných finančních prostředků v pátém kole výzev (v Kč)	2 043 152 634,97
Výše alokace na oblast podpory 2.4 v pátém kole výzev (v Kč)	293 708 561,35

Zdroj: MONIT7+ k 1. 8. 2009

V předešlých výzvách bylo schváleno 34 projektů v celkové výši 533 957 856,44 Kč (ERDF+SR). Z toho byly k 1. 8. 2009 ukončeny 4 projekty ve výši 26 764 410,30 Kč (ERDF+SR). Fyzická realizace projektu z druhé výzvy ROP NUTS II Jihozápad byla ukončena například u projektu „Vybudování multifunkční učebny a zřízení jazykových učeben“. Záměrem celého projektu bylo zkvalitnění podmínek pro výuku na Středním odborném učilišti rybářském v Třeboni prostřednictvím vybudování multifunkční učebny a zřízení dvou modernizovaných jazykových učeben, jejichž vybavení odpovídá současným trendům a potřebám výchovně vzdělávacího procesu ve středním školství. Pokud jde o proplacené projekty, k 1. 8. 2009 byly proplaceny dva v hodnotě 5 654 680,40 Kč (ERDF+SR). Včetně proplacených etap projektů bylo v oblasti podpory 2.4 vyplaceno 15 048 004,93 Kč (ERDF+SR).

Tabulka 26: Přehled 2.,3. a 5. kola výzvy – oblast podpory 2.4

	Počet	v Kč
Předložené žádosti	334	4 909 039 981,57
Schválené projekty	34	533 957 856,44
Podepsané smlouvy	34	533 929 684,66
Ukončené projekty	4	26 764 410,30
Proplacené projekty	2	5 654 680,40
Celková alokace 2007–2013	–	1 016 857 198,00
Vyhlášená alokace	–	830 236 988,35

Zdroj: MONIT7+ k 1. 8. 2009

### 3.2.2.5. Oblast podpory 2.5 – Rozvoj infrastruktury pro sociální integraci

Sociální integrace různých znevýhodněných skupin obyvatel vyžaduje zařízení se specifickým vybavením. Především v souvislosti se stárnutím populace a s očekávaným zvyšováním nároků na péči o zdravotně postižené je nutno doplnit stávající kapacity i o nové typy sociálních zařízení. Velkou pozornost je nutno věnovat také zlepšování kvality sociálních zařízení, aby splňovala současně požadavky kladené na infrastrukturu pro sociální integraci. Problémy je nutno řešit podle rozsahu na krajské i na místní úrovni. V této oblasti podpory byl v rámci páté výzvy předložen čtvrtý nejvyšší počet projektů, přičemž dvě třetiny byly za Jihočeský kraj a třetina za Plzeňský. Celkem bylo předloženo 68 projektů ve výši 1 050 939 122,26 Kč.



Tabulka 27: Páté kolo výzvy – oblast podpory 2.5

Počet předložených projektů v pátém kole výzev	68
Výše požadovaných finančních prostředků	1 050 939 122,26
Výše alokace na oblast podpory 2.5 v pátém kole výzev (v Kč)	264 413 731,95

Zdroj: MONIT7+ k 1. 8. 2009

Ke dni 1. 8. 2009 bylo schváleno k realizaci 23 projektů ve výši 422 325 541,89 Kč. Zároveň bylo ukončeno 8 projektů v hodnotě 22 104 957,82 Kč (ERDF+SR). Realizace projektu byla ukončena například u projektu „Rekonstrukce veřejného centra města Lomnice nad Lužnicí“ nebo u projektu „Sociálně terapeutické dílny a stacionář Pohodička“. Ukončený již byl také projekt „Rekonstrukce Denního stacionáře Človíček“, který reagoval na poptávku po ambulantních službách pro děti a mladé lidi s kombinovaným postižením v Plzni a okolí. Celkem bylo v oblasti podpory 2.5 ke dni 1. 8. 2009 vyplaceno (včetně proplacených jednotlivých etap) 13 220 840,53 Kč (ERDF+SR).

Tabulka 28: Přehled 2., 3. a 5. kola výzvy – oblast podpory 2.5

	Počet	v Kč
Předložené žádosti	192	2 670 259 002,91
Schválené projekty	23	422 325 541,89
Podepsané smlouvy	22	418 226 043,10
Ukončené projekty	8	22 104 957,82
Proplacené projekty	3	9 813 185,19
Celková alokace 2007–2013	–	788 717 022,00
Vyhlášená alokace	–	737 821 140,95

Zdroj: MONIT7+ k 1. 8. 2009

### 3.2.2.6. Oblast podpory 2.6 – Rozvoj zdravotnické péče

Oblast podpory 2.6 řeší dlouhodobě nedostatečné a zastaralé vybavení a nevyhovující technický stav objektů zdravotnických zařízení na území regionu. Se zlepšením kvality poskytovaných zdravotnických služeb dojde s ohledem na prevenci a neodkladnou přednemocniční péči k celkovému poklesu nákladů na zdravotnictví, dojde ke zlepšení zdravotního stavu obyvatel a snížení průměrného počtu dní pracovní neschopnosti.

V páté výzvě bylo předloženo do této oblasti podpory nejvíce projektů ve srovnání s předchozími koly výzvy. Žadatelé předložili celkově 47 projektů a opět i v této oblasti podpory žádali o mnohem větší částku než je alokace. Celková požadovaná částka je 1 796 555 316,99 Kč.

Tabulka 29: Páté kolo výzvy – oblast podpory 2.6

Počet předložených projektů v pátém kole výzev	47
Výše požadovaných finančních prostředků v pátém kole výzev (v Kč)	1 796 555 316,99
Výše alokace na oblast podpory 2.6 v pátém kole výzev (v Kč)	745 973 609,85

Zdroj: MONIT7+ k 1. 8. 2009

Jedním z 20 projektů schválených k realizaci a z 10 ukončených projektů v prvních třech kolech výzvy je projekt „Nákup zdravotnického zařízení Nemocnice Sušice“. Zároveň nemocnice Sušice modernizovala vybavení zásluhou dalšího úspěšného projektu „Modernizace vybavení – rentgenový přístroje“. Projekty k realizaci byly celkem schváleny ve finanční výši 675 562 859,73 Kč (ERDF + SR). Ke dni 1. 8. 2009 bylo proplaceno 8 294 138,69 Kč (ERDF+SR) na celé projekty a 17 449 102,15 Kč (ERDF+SR) na jednotlivé ukončené etapy dalších projektů.



Tabulka 30: Přehled 2., 3. a 5. kola výzvy – oblast podpory 2.6

	Počet	v Kč
Předložené žádosti	94	3 111 820 964,64
Schválené projekty	20	675 562 859,73
Podepsané smlouvy	19	561 525 581,42
Ukončené projekty	10	70 356 354,73
Proplacené projekty	3	8 294 138,69
Celková alokace 2007–2013	–	1 442 920 393,00
Vyhlášená alokace	–	1 428 077 303,32

Zdroj: MONIT7+ k 1. 8. 2009

### 3.2.2.7. Shrnutí prioritní osy 2

Tabulka 31: Přehled 2.-6. kola výzvy – prioritní osa 2

	Počet	v Kč (ERDF+SR)
Předložené	796	14 031 053 486,73
Schválené	129	2 733 190 337,51
Podepsané	124	2 449 286 515,43
Ukončené	29	185 950 527,30
Proplacené	11	37 968 324,17
Celková alokace 2007–2013	–	6 250 094 136,00
Vyhlášená alokace	–	5 377 720 186,25

Zdroj: MONIT7+ k 1. 8. 2009

Doposud bylo do prioritní osy 2 předložen nejvyšší počet projektů, celkem 796 za 14 031 053 486,73 Kč. Z toho pouze 129 projektů bylo schváleno k realizaci a z důvodu nepodepsání Smlouvy o podmínkách poskytnutí dotace u třech projektů, je realizováno 124 projektů ve výši 2 449 286 515,5 Kč (toto číslo se však jistě navýší o dílčí projekty IPRM, s nimiž se předpokládají uzavřít další Smlouvy). Projekty v druhé prioritní ose jsou zaměřeny na více oblastí. Zlepší se kvalita sportovního a kulturního vyžití obyvatel měst a obcí, kvalita školního a také zdravotního vybavení. V rámci druhé prioritní osy je podpořena také sociální integrace.

K 1. 8. 2009 bylo fyzicky ukončeno 29 projektů a 11 z nich již bylo také proplaceno a to ve výši 37 968 324,17 Kč, což je 1,5 % z částky podle podepsaných smluv.



### 3.2.3. Prioritní osa 3

Cílem prioritní osy 3 je zlepšení využití primárního potenciálu území a posílení ekonomického významu cestovního ruchu jako nástroje stabilizace a diverzifikace ekonomické základny ve venkovském i městském prostoru. Tematicky se prioritní osa zabývá následujícími oblastmi:

#### 3.2.3.1. Oblast podpory 3.1 – Rozvoj infrastruktury cestovního ruchu

Specifickým cílem oblasti podpory je posílení vzájemné provázanosti atraktivit cestovního ruchu, zvýšení podílu turisticky atraktivních a k životnímu prostředí šetrných způsobů dopravy, rozšíření nabídky možností pro trávení volného času, posílení konkurenceschopnosti nabídky v období zimní sezony a v neposlední řadě také zvýšení kvality a úrovně poskytovaných služeb v oblasti cestovního ruchu.

Z důvodu nedostatečného naplňování některých indikátorů, byla v rámci páté výzvy tato oblast podpory rozdělena na tři části.

Oblast 3.1.A je orientovaná na výstavbu turistických cest (pouze vodní cesty, přístavy či přístaviště) včetně doprovodné infrastruktury a značení, rekonstrukce turistických cest (pěší stezky, cyklostezky, hippo stezky, vodní cesty, přístavy či přístaviště) včetně doprovodné infrastruktury a značení, výstavbu a rekonstrukci kulturní a sportovně-rekreační vybavenosti pro cestovní ruch, výstavbu a modernizaci ubytovacích kapacit a také zařízení určených pro lázeňské a další ozdravné pobyty včetně infrastruktury a úpravy prostranství a pěších zón lázeňských míst. Do této oblasti podpory předložili žadatelé nejvíce projektů z celé prioritní osy 3, a to 102 projektů s výraznou převahou Jihočeského kraje (72 projektů). Celkem žadatelé požadovali 2 441 516 516,09 Kč, přičemž alokace na tuto část oblasti podpory byla „pouze“ 550 000 000 Kč.

Oblast podpory 3.1.B je již orientovaná na zvýšení plnění konkrétních indikátorů. Projekty do oblasti podpory mohly být předkládány pouze pokud se týkaly výstavby turistických cest, a to pouze cyklostezek a cyklotras, včetně doprovodné infrastruktury a značení. Pro tuto část oblasti podpory 3.1 byla vyčleněna alokace 50 000 000 Kč a žádáno bylo 186 456 167,52 Kč na 25 projektů.

Oblast podpory 3.1.C byla pak orientována na projekty zaměřené pouze na výstavbu a rekonstrukci pěších stezek a hipposteze včetně jejich doprovodné infrastruktury a značení. O tuto oblast byl opět malý zájem, oba kraje předložily po jednom projektu za 6 670 028,25 Kč a zároveň je to jediná oblast podpory (nebo její část), kde žadatelé žádali méně než byla stanovena alokace. Alokace pro tuto část prioritní osy 3.1 byla 10 000 000 Kč.

Tabulka 32: Páté kolo výzvy – oblast podpory 3.1

Počet předložených projektů v pátém kole výzev	129
Výše požadovaných finančních prostředků v pátém kole výzev (v Kč)	2 634 642 711,86
Výše alokace na oblast podpory 3.1 v pátém kole výzev (v Kč)	610 000 000,00

Zdroj: MONIT7+ k 1. 8. 2009

Projekt „Otavské cyklistické stezky Sušice – putování krajem Karla Klostermanna“ je jedním z 52 projektů schválených k realizaci (za 1 099 827 340,13 Kč, ERDF+SR) a jeho první etapa byla oficiálně otevřena i za přítomnosti ředitele Úřadu Regionální rady Jihozápad. Město Sušice uspělo se svým projektem v rámci druhé výzvy. Jako první úspěšný projekt byl ukončen projekt „Harmony Club Písek“. Ke dni 1. 8. 2009 bylo ukončeno 9 projektů za 138 926 525,40 Kč (ERDF+SR). Proplaceno jich však bylo pouze pět, a to v hodnotě 111 740 419,37 Kč (ERDF+SR).





Tabulka 33: Přehled 2., 3., 5. a 6. kola výzvy – oblast podpory 3.1

	Počet	v Kč
Předložené žádosti	413	7 536 149 442,63
Schválené projekty	52	1 099 827 340,13
Podepsané smlouvy	45 <sup>5</sup>	1 012 377 674,00
Ukončené projekty	9	138 926 525,40
Proplacené projekty	5	111 740 419,37
Celková alokace 2007–2013	–	2 615 424 022,00
Vyhlášená alokace	–	1 980 685 268,00

Zdroj: MONIT7+ k 1. 8. 2009

### 3.2.3.2. Oblast podpory 3.2 – Revitalizace památek a využití kulturního dědictví v rozvoji cestovního ruchu

Specifickým cílem oblasti podpory je zachování kulturního a historického dědictví včetně zlepšení jeho stavu pro rozšíření nabídky cestovního ruchu v regionu a také zlepšení využití kulturně-historického potenciálu. Během pátého kola výzvy bylo předloženo 67 projektů s finanční částkou ve výši 1 480 251 703,67 Kč. Tato požadovaná částka odráží velký zájem o oblast podpory 3.2 a v porovnání s částkou stanovené alokace pro pátou výzvu to představuje 516 %.

Tabulka 34: Páté kolo výzvy – oblast podpory 3.2

Počet předložených projektů v pátém kole výzev	63
Výše požadovaných finančních prostředků v pátém kole výzev (v Kč)	1 480 251 703,67
Výše alokace na oblast podpory 3.2 v pátém kole výzev (v Kč)	286 651 941,96

Zdroj: MONIT7+ k 1. 8. 2009

Ke dni 1. 8. 2009 bylo za všechny proběhlé výzvy schváleno k realizaci 40 projektů s celkovou dotací 528 829 303,80 Kč. Z tohoto počtu již byly ukončeny 3 projekty za 30 797 963,48 Kč (ERDF+SR). Na celé ukončené projekty doposud nebylo nic vyplaceno, avšak zahrneme-li do vyplacených finančních prostředků jednotlivé etapy, bylo ke dni 1. 8. 2009 vyplaceno 4 723 662,79 Kč (ERDF+SR).

Tabulka 35: Přehled 2., 3. a 5. kola výzvy – oblast podpory 3.2

	Počet	v Kč
Předložené žádosti	149	2 732 854 129,08
Schválené projekty	40	528 829 303,80
Podepsané smlouvy	36	491 463 403,80
Ukončené projekty	3	30 797 963,48
Proplacené projekty	0	0,00
Celková alokace 2007–2013	–	1 000 015 045,00
Vyhlášená alokace	–	791 619 805,96

Zdroj: MONIT7+ k 1. 8. 2009

<sup>5</sup> V případě dvou projektů došlo k předčasnému ukončení platnosti Smlouvy; jednou se jednalo o Dohodu o ukončení Smlouvy a ve druhém o Odstoupení od Smlouvy.



**3.2.3.3. Oblast podpory 3.3 – Rozvoj služeb cestovního ruchu, marketingu a produktů cestovního ruchu**

Specifickým cílem oblasti podpory je především zlepšení kvality a dostupnosti nabídky cestovního ruchu, zvýšení podílu informačních technologií při prezentaci a propagaci regionu a v neposlední řadě také vytvoření nových produktů cestovního

Žadatelé předkládající projekty do prioritní osy 3 prokázali počtem projektů nejmenší zájem o tuto oblast podpory. Předložili 40 projektů s celkovou požadovanou částkou 151 352 214,22 Kč. Opět se zde projevil větší zájem ze stran žadatelů v Jihočeském kraji, kteří podali 28 projektů.

*Tabulka 36: Páté kolo výzvy – oblast podpory 3.3*

Počet předložených projektů v pátém kole výzev	40
Výše požadovaných finančních prostředků v pátém kole výzev (v Kč)	151 352 214,22
Výše alokace na oblast podpory 3.3 v pátém kole výzev (v Kč)	68 052 782,21

*Zdroj: MONIT7+ k 1. 8. 2009*

V průběhu předešlých výzev bylo schváleno k realizaci 34 projektů ve výši 119 400 697,80 Kč. Jedním ze schválených a zároveň již dokončeným projektem je projekt „Obec Chanovice a okolí – příroda, historie, kultura, řemesla a tradice pro návštěvníky Pošumaví“. Dalším úspěšným projektem je projekt, který předložilo město Tábor „Modernizace infocentra - rozšíření nabídky služeb turistům“. Hlavním cílem modernizace informačního centra bylo zvýšit kvalitu zde nabízených služeb v oblasti cestovního ruchu, zlepšit propagaci a tím posílit atraktivitu regionu během celého roku. Celkem byly ke dni 1. 8. 2009 realizovány dva projekty ve výši 4 841 851,77 Kč (ERDF+SR). Proplaceno bylo 4 119 259,30 Kč na celý ukončený projekt, respektive 9 732 817,89 Kč, vezmeme-li v úvahu též proplacené jednotlivé etapy ostatních projektů.

*Tabulka 37: Přehled 2., 3. a 5. kola výzvy – oblast podpory 3.3*

	Počet	v Kč
Předložené žádosti	148	488 101 168,22
Schválené projekty	34	119 400 697,80
Podepsané smlouvy	31	105 707 641,80
Ukončené projekty	2	4 841 581,77
Proplacené projekty	1	4 119 259,30
Celková alokace 2007–2013	–	230 772 715,00
Vyhlášená alokace	–	184 583 838,21

*Zdroj: MONIT7+ k 1. 8. 2009*





### 3.2.3.4. Shrnutí prioritní osy 3

Tabulka 38: Přehled 2., 3., 5. a 6. kola výzvy – prioritní osa 3

	Počet	v Kč (ERDF + SR)
Předložené	710	10 757 104 739,90
Schválené	126	1 748 057 341,73
Podepsané	112	1 609 548 719,60
Ukončené	14	174 566 070,65
Proplacené	6	115 859 678,67
<b>Celková alokace 2007–2013</b>	–	3 846 211 782,00
<b>Vyhlášená alokace</b>	–	2 956 888 912,17

Zdroj: MONIT7+ k 1. 8. 2009

Ke dni 1. 8. 2009 bylo v prioritní ose 3 schváleno k realizaci 126 projektů a se 112 z nich byla podepsána Smlouva o podmínkách poskytnutí dotace. Celkem bylo již ukončeno 14 projektů za 174 566 070,65 Kč. Projekty jsou zaměřené jak vyplývá z názvu prioritní osy na cestovní ruch. Nejedná se ovšem pouze o zvýšení atraktivity jednotlivých míst, ale také o zachování kulturního a přírodního dědictví včetně zlepšení jeho stavu. Prozatím bylo již finálně ukončeno, tedy fyzicky i finančně, šest projektů v celkové finanční výši 115 859 678,67 Kč.



### 3.3. Příklady úspěšných aktivit, charakteristické projekty

V kapitole podrobněji představujeme několik úspěšných projektů, které získaly dotaci prostřednictvím ROP Jihozápad.

#### Rekonstrukce ulic Nad Dráhou a K Draganci ve Vejprnicích

Obrázek 1: Zrekonstruovaná ulice ve Vejprnicích (zdroj: ÚRRRSJ)



Název projektu: Rekonstrukce ulic Nad Dráhou a K Draganci

Celkové výdaje: 10 868 602,90 Kč

Celkové způsobilé výdaje: 10 868 602,90 Kč

Příspěvek společenství: 9 232 312,46 Kč

Zahájení projektu: 01. 11. 2007

Ukončení projektu: 31. 12. 2008

Stav projektu v systému Monit7+: Financování projektu ukončeno

Obec Vejprnice získala v rámci 2. kola výzvy ROP NUTS II Jihozápad v oblasti podpory 1.5 na rekonstrukci dvou místních komunikací dotaci ve výši přesahující 10 mil. Kč, což představuje 92,5% způsobilých výdajů projektu. Každá z komunikací tvoří samostatnou větev. Ulice Nad Dráhou vede podél železniční dráhy a slouží jako přístup občanské vybavenosti, ulice K Draganci spojuje obytnou zónu s centrem obce. Součástí rekonstrukce je také instalace veřejného osvětlení, výstavba parkovacího stání a z části vybudování chodníků. „Rekonstrukce ulic byla kvůli zpřístupnění centra obce veřejnosti a napojení na zdravotní středisko pro obec prioritou,“ uvedl starosta obce, Ing. Petr Váchal. „Přinesla především kvalitní dostupnost, zlepšila životní prostředí, protože dosud se zde chodilo po prašné cestě, zvýšila bezpečnost chodců a zajistila bezbariérový přístup,“ uvedl dále Váchal. Rekonstrukce ulic byla dokončena v prosinci 2008.

Tabulka 39: Indikátory projektu k 1. 8. 2009

Název indikátoru	Jednotka	Cílová hodnota
Délka zrekonstruovaných místních (městských) komunikací celkem	km	0,54
Počet odstraněných bodových závad	počet	4

Zdroj: Monit7+

#### Žižkovo náměstí prošlo stavebními úpravami

Obrázek 2: Rekonstrukce náměstí v Trhových Svinech (zdroj: ÚRRRSJ)



Název projektu: Stavební úpravy horní části Žižkova náměstí v Trhových Svinech

Celkové výdaje: 5 484 772,00 Kč

Celkové způsobilé výdaje: 5 484 772,00 Kč

Příspěvek společenství: 4 662 056,11 Kč

Zahájení projektu: 01. 06. 2008

Ukončení projektu: 28. 04. 2009

Stav projektu v systému Monit7+: Financování projektu ukončeno

Město Trhové Sviny předložilo v rámci druhé výzvy ROP NUTS II Jihozápad do oblasti podpory 1.5 projekt na stavební úpravy horní části Žižkova náměstí, který je součástí postupné regenerace vyhlášené městské památkové zóny. Žižkovo



náměstí je historickým centrem města Trhové Sviny, zároveň však centrem dostupnosti místních obchodů a úřadů. Před rekonstrukcí byl v této lokalitě k dispozici pouze velmi omezený počet parkovacích míst, řidiči často parkovali na chodnících, což ohrožovalo bezpečnost chodců. Z chodníků také probíhalo zásobování místních obchodů a stravovacích zařízení. Záměr projektu v sobě zahrnuje rekonstrukci a novou zádlažbu zpevněné plochy horní části náměstí a přiléhající místní komunikace s parkovištěm a chodníky. Provedenou rekonstrukcí jsou zlepšeny technické a bezpečnostní parametry stávající komunikace a přilehlých chodníků a zároveň je navýšena parkovací kapacita plochy při okraji vozovky. Ke zvýšení bezpečnosti přispěla také zpřehledněná křižovatka, která se na řešené komunikaci nachází. Rekonstrukce je provedena způsobem, který nenaruší vzhled této historické části města a který volně navazuje na okolní zástavbu.

Realizace projektu byla ukončena v březnu 2009, úspěšný projekt byl podpořen částkou přes 5 mil. Kč, což tvoří 92,5 % jeho způsobilých výdajů.

*Tabulka 40: Indikátory projektu k 1. 8. 2009*

Název indikátoru	Jednotka	Dosažená hodnota
Délka rekonstruovaných místních (městských) komunikací celkem	km	0,36

*Zdroj: Monit7+*

### **Nemocnice Sušice má nové moderní vybavení**

*Obrázek 3: Nemocnice Sušice (zdroj: ÚRRRSJ)*



Název projektu: Nákup zdravotnického zařízení Nemocnice Sušice

Celkové výdaje: 7 012 759,00 Kč

Celkové způsobilé výdaje: 7 012 759,00 Kč

Příspěvek společenství: 5 960 845,09 Kč

Zahájení projektu: 01. 02. 2008

Ukončení projektu: 31. 03. 2009

Stav projektu v systému Monit7+: Realizace projektu ukončena

Pacienti i ošetřující personál sušické nemocnice využívají od letošního února nové zařízení, které bylo pořízeno díky dotaci z Evropské unie. Prostřednictvím ROP NUTS II Jihozápad tak ve třetí výzvě v oblasti podpory 2.6 nemocnice získala bezmála 6,5 mil. Kč. Cílem projektu bylo modernizovat vybavení Nemocnice Sušice prostřednictvím nákupu nových nemocničních lůžek a zdravotnického nábytku. V rámci přípravné fáze projektu, která započala v únoru 2008, došlo k analýze stavu vybavení nemocnice, nemocniční vybavení bylo klasifikováno dle odhadu stáří a opotřebovanosti do pětistupňové škály od nového po nepoužitelné a bylo stanoveno, které vybavení je třeba modernizovat a obnovit. V rámci projektu bylo obnoveno veškeré vybavení, které při analýze stavu získalo statut „nepoužitelné“ nebo „doporučeno k vyřazení“. Samotnou realizací projektu došlo k výraznému zlepšení kvalitativních vlastností lůžek a zdravotnického nábytku, které se odrazilo v celkovém zvýšení kvality ošetrovatelské péče a má pozitivní vliv na bezpečnost pacientů, prevenci dekubitů a také na efektivnost práce ošetřujícího personálu. Podle slov Gabriely Tomanové, pracovnice Nemocnice Sušice a manažerky projektu byla projektová žádost zpracována za účasti externího zpracovatele. „I přes znalosti a předchozí získané informace jsme navštívili přínosné semináře pořádané Úřadem Regionální rady v Plzni a projekt osobně konzultovali. Spolupráce s pracovníky Úřadu Regionální rady je na velmi dobré úrovni. Funguje zde flexibilita i ochota poradit a pomoci,“ uvedla dále Tomanová.



Tabulka 41: Indikátory projektu k 1. 8. 2009

Název indikátoru	Jednotka	Cílová hodnota
Počet zdravotnických zařízení nově vybavených speciálním přístrojovým vybavením	počet	1
Počet pořízeného zdravotnického vybavení	počet	43

Zdroj: Monit7+

### Nové materiály propagují pošumavské Chanovice

Obrázek 4: Propagační materiály o Chanovicích (zdroj: ÚRRRSJ)



Název projektu: "Obec Chanovice a okolí - příroda, historie, kultura, řemesla a tradice pro návštěvníky Pošumaví"

Celkové výdaje: 640 575,00 Kč

Celkové způsobilé výdaje: 640 575,00 Kč

Příspěvek společenství: 544 487,93 Kč

Zahájení projektu: 01. 01. 2008

Ukončení projektu: 12. 06. 2009

Stav projektu v systému Monit7+: Projekt v realizaci

Cílem projektu „Obec Chanovice a okolí – příroda, historie, kultura, řemesla a tradice pro návštěvníky Pošumaví“ předloženého v oblasti podpory 3.3 je jednotná propagace území jako destinace cestovního ruchu zejména v sektoru venkovské turistiky. Jak uvedl Petr Klásek, starosta obce Chanovice: „Obec již dlouhodobě vyvíjí aktivity související s historií, kulturou, tradicí a propagací regionu Pošumaví a Prácheňska, trochu zapomenutého kraje na hranicích Plzeňského a Jihočeského kraje. Bez podpory z ROP NUTS II Jihozápad bychom nemohli takto rozsáhle a kvalitně náš záměr zrealizovat.“ Z důvodu nedostatečné propagace nemohla obec soupeřit se známějšími místy v širším regionu, která mají dlouholetou tradici. Proto vyvstala nutnost dostatečně razantně zviditelnit tuto oblast v očích turistů, kteří následně přinesou užitek pro tuto oblast. Výsledkem projektu je několik propagačních materiálů – publikace o zámku, publikace o přírodě, turistická publikace, skládačka a papírové modely. Dále došlo k rozšíření vybavení a posílení služeb poskytovaných v místním informačním centru. Projekt byl předložen v rámci druhé výzvy ROP NUTS II Jihozápad a podpořen dotací ve výši přes 500 tis. Kč. Projekt byl dokončen v květnu 2009, v rámci dokončení proběhla v chanovickém skanzenu dne 16. 5. 2009 velká veřejná propagační akce zaměřená na propagaci výstupů projektu.

Tabulka 42: Indikátory projektu k 1. 8. 2009

Název indikátoru	Jednotka	Cílová hodnota
Počet vytvořených propagačních nebo marketingových produktů pro cestovní ruch	počet	5

Zdroj: Monit7+



### Děti v Nových Hradech si hrají v opravené školce

Obrázek 5: Mateřská škola Nové Hradky (zdroj: ÚRRRSJ)



Název projektu: Zvýšení dostupnosti a kvality služeb MŠ Nové Hradky

Celkové výdaje: 5 401 436,46 Kč

Celkové způsobilé výdaje: 5 401 436,46 Kč

Příspěvek společenství: 4 591 220,97 Kč

Zahájení projektu: 03. 09. 2007

Ukončení projektu: 14. 01. 2009

Stav projektu v systému Monit7+: Realizace projektu ukončena

Mateřská školka v Nových Hradech je příspěvkovou organizací města Nové Hradky, které získalo na rekonstrukci areálu školky přes 5 mil. Kč v rámci druhé výzvy ROP NUTS II Jihozápad v oblasti podpory 2.5. Areál mateřské školy zahrnuje dvě budovy a zahradu, technický stav jedné z budov byl před realizací projektu velmi neuspokojivý, rozsáhlá zahrada obsahovala řadu herních prvků, které však již nevyhovovaly potřebám dětí. Cílem projektu byla rekonstrukce budovy a úprava zahrady tak, aby byla zajištěna kvalitní a bezpečná výuka umožňující i integraci dětí se zdravotním handicapem. Realizace projektu byla ukončena v prosinci 2008.

Díky podpoře z ROP NUTS II Jihozápad mohou dnes děti v mateřské škole Nové Hradky využívat nově zrekonstruovanou budovu i zahradu školky. „V rámci projektu byla opravena střecha a fasáda budovy, byla provedena výměna topení, elektroinstalace a oken, byly pořízeny nové podlahové krytiny, dvě koupelny u tříd a zároveň proběhla i úprava zahrady a vybavení venkovních hřišť. Děti mohou využívat také novou tělocvičnu a dvě interaktivní tabule“, uvedl Martin Půlpytel, vedoucí územního odboru implementace programu České Budějovice.

Současný stav areálu mateřské školy umožňuje lepší využívání celého prostoru školky – děti zde tráví čas v bezpečném, moderním a příjemném prostředí. V rámci úprav zahrady vzniknul i amfiteátr pro letní využití, který ocení i rodiče dětí při různých akcích pořádaných pro veřejnost.

Tabulka 43: Indikátory projektu k 1. 8. 2009

Název indikátoru	Jednotka	Cílová hodnota
Plocha nových, rekonstruovaných nebo modernizovaných objektů zařízení předškolní a mimoškolní péče o děti	m <sup>2</sup>	3356

Zdroj: Monit7+

### Písek nabízí nové sportovně relaxační centrum

Obrázek 6: Památní deska v novém relaxačním centru (zdroj: ÚRRRSJ)



Název projektu: Harmony Club Písek

Celkové výdaje: 18 880 537,00 Kč

Celkové způsobilé výdaje: 15 415 996,00 Kč

Příspěvek společenství: 7 338 013,45 Kč

Zahájení projektu: 01. 09. 2006

Ukončení projektu: 16. 09. 2008

Stav projektu v systému Monit7+: Financování projektu ukončeno





## Zpráva o realizaci ROP NUTS II Jihozápad ke dni 1. 8. 2009

V Písku vyrostlo nové sportovně relaxační centrum Harmony Club Písek. Akciová společnost IVAN SVATOŠ předložila projekt ve druhé výzvě ROP NUTS II Jihozápad v oblasti podpory 3.1, který byl podpořen částkou přesahující 8,5 mil. Kč. Projekt byl zrealizován v objektu novostavby bytového domu, který byl vystaven v centru města Písek v místě brownfieldu, kde stávající budovy starého městského pivovaru byly v havarijním stavu. Cílem projektu je nabídnout širokou škálu volnočasových aktivit, které budou sloužit nejen místním obyvatelům, ale také návštěvníkům města, čímž se podpoří rozvoj cestovního ruchu. Ve třech podlažích tak bylo vybudováno pět různých sportovních oddělených prostor, využít lze horolezecké stěny, spinningový sál, sál pro aerobní a neaerobní sporty (aerobic, pilates, bosu, power joga, body ball, ...), dva squashové kurty a posilovnu s kardiozónou (kardio pásy). Dále byla v prostorách wellness centra instalována vířivka, sauna, solárium a masérna.

Podle slov Ing. Ivana Svatoše, předsedy představenstva a.s. a koordinátora projektu, byla velkým přínosem pro úspěšnost projektu spolupráce s externí agenturou při zpracování žádosti, stejně jako důslednost při zpracování jednotlivých podkladů žádosti. „Osobně jsme se rovněž účastnili seminářů a workshopů pořádaných ÚRR JZ a dotazy jsme často konzultovali přímo s pracovníky úřadu. Se službami Úřadu Regionální rady jsme velmi spokojeni,“ uvedl Svatoš.

Tabulka 44: Indikátory projektu k 1. 8. 2009

Název indikátoru	Jednotka	Cílová hodnota
Počet nově vytvořených pracovních míst pro ženy	počet	6
Počet nových a modernizovaných zařízení pro lázeňské a další ozdravné pobyty včetně výstavby a modernizace	počet	1
Počet vytvořených pracovních míst v rámci projektů na rozvoj cestovního ruchu	počet	6

Zdroj: Monit7+



### 3.4. Příčiny vyřazení projektů

Hodnocení projektů probíhá ve třech stupních.

Prvním stupněm je hodnocení formálních náležitostí, při němž se hodnotí, zda byla žádost předložena v požadovaném počtu vyhotovení, zda jsou v žádosti řádně vyplněny všechny povinné údaje, zda jsou doloženy všechny přílohy žádosti včetně jejich stanoveného počtu, apod.

Druhým stupněm je hodnocení přijatelnosti u projektů, jež úspěšně prošly hodnocením formálních náležitostí. Zde se hodnotí např. soulad projektu s podmínkami ROP NUTS II Jihozápad či s legislativou ČR a EU nebo zda žadatel dodržel povolenou výši celkových způsobilých výdajů.

Třetím a posledním stupněm hodnocení je věcné hodnocení projektů, jež prošly hodnocením formálních náležitostí a hodnocením přijatelnosti. V tomto stupni hodnocení je posuzováno naplnění jednotlivých kritérií.

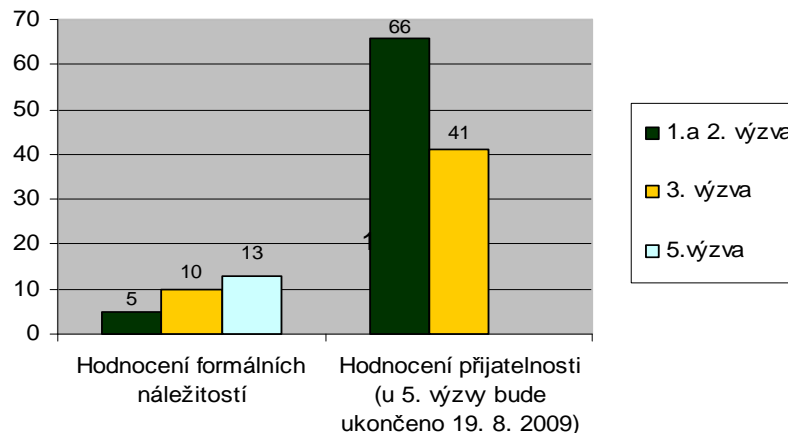
V období od posledního jednání MV dne 25. 2. 2009 proběhlo hodnocení projektů předložených pouze v pátém kole výzev.

V rámci pátého kola výzev ROP NUTS II Jihozápad, která byla ukončena ke dni 30. 6. 2009, bylo prozatím ukončeno hodnocení formálních náležitostí. Celkem bylo hodnoceno 670 projektů. Z toho 13 projektových žádostí nesplnilo formální náležitosti. Mezi nejčastější pochybení žadatelů patřilo nedoložení nebo neúplné doložení povinných příloh projektové žádosti. Žadatelé nejčastěji nedoložili doklady o prokázání vlastnických vztahů k dotčeným pozemkům, doklad o finančním krytí projektů (tento je od pátého kola výzev ROP NUTS II Jihozápad povinné předkládat již společně s projektovou žádostí, nikoliv až před podpisem Smlouvy tak, jak tomu bylo v předchozích kolech výzev), kompletní projektovou dokumentaci, podrobný rozpočet projektu, stavební povolení, výpis z katastru nemovitostí či osvědčení o registraci DPH.

Vedle nedoložení povinných příloh projektové žádosti byl druhým nejčastějším nedostatkem projektových žádostí v pátém kole výzev ROP NUTS II Jihozápad chybějící podpis statutárního zástupce na některé z doložených listin.

Co se týče celkového hodnocení v již proběhlých výzvách, byl nejčastějším důvodem vyřazení při hodnocení formálních náležitostí nedoručení požadovaných příloh v požadovaném množství žadatelem do předem stanoveného data. V případě hodnocení přijatelnosti je nejčastějším důvodem vyřazení projektové žádosti porušení povolené výše či struktury celkových způsobilých výdajů projektu ze strany žadatele. Jako problematická neovlivnitelná kritéria se ukázaly tyto kapitoly výběrových kritérií: finanční zdraví žadatele, zkušenosti, vazba na další předkládaný projekt, specifika území.

Graf 3: Přehled počtu vyřazených projektů při hodnocení formálních náležitostí a hodnocení přijatelnosti v 1.-3. výzvě (zdroj: ÚRRRSJ)





### 3.5. Přehled možných synergických efektů ROP NUTS Jihozápad s ostatními OP

Pro zajištění plynulého toku informací, posílení synergického efektu, zabránění překryvům a k co nejúčinnějšímu využití prostředků ze SF a FS je nezbytná úzká spolupráce mezi ŘO ROP NUTS II Jihozápad a ostatními řídicími orgány.

Klíčové a dosud nejvíce funkční jsou spolupráce s ŘO ostatních OP, ŘO Integrovaného operačního programu (dále jen „IOP“) a ZS OP Vzdělání a konkurenceschopnost (dále jen „OP VK“). Důležitými partnery pro ŘO ROP NUTS II Jihozápad jsou také ŘO OP Doprava (dále jen „OP D“), ŘO OP Životní prostředí (dále jen „OP ŽP“), ŘO OP Podnikání a inovace (dále jen „OP PI“). Spolupráce probíhá na úrovni ředitelů odborů – řídicích orgánů (zprostředkujících subjektů) za koordinační role Národního koordinačního orgánu (dále jen „NOK“).

Nadstandardní spolupráce probíhá na úrovni všech regionálních operačních programů a Integrovaného operačního programu, s nimiž jsou vyměřovány základní informace o připravovaných a probíhajících výzvách, resp. projektech, které by měly přispět k podpoře synergií.

Na úrovni Regionální rady regionu soudržnosti Jihozápad, Jihočeského kraje a Plzeňského kraje je připravována Dohoda o vzájemné spolupráci a koordinaci při implementaci Regionálního operačního programu NUTS II Jihozápad a globálních grantů v rámci prioritních os 1 a 3 OP VK Jihočeského kraje a Plzeňského kraje. Tato spolupráce již funguje, pouze bude formalizována písemně. Předmětem dohod je spolupráce a koordinace mezi Regionální radou regionu soudržnosti Jihozápad (dále jen „RRRSJ“) a kraji zejména prostřednictvím vzájemného informování o vyhledávání nových výzev, předávání seznamů vybraných projektů, předávání informací o vybraných projektech do materiálů pro jednání Monitorovacího výboru ROP NUTS II Jihozápad (dále jen „MV ROP NUTS II Jihozápad“), bonifikace synergických efektů jednotlivých projektů.

Integrovaný operační program v rámci problematiky rozvoje sídel přispívá k revitalizaci problémových sídlišť a ke zlepšení stavu v oblasti územního plánování a krizového řízení, na což ROP NUTS II Jihozápad bezprostředně navazuje zlepšením celkové atraktivity měst a obcí a stejně tak občanské vybavenosti. Aktivita ROP NUTS II Jihozápad a Integrovaného operačního programu se v mnoha aspektech protínají v prioritní ose 2 Stabilizace a rozvoj měst a obcí a prioritní ose 3 Rozvoj cestovního ruchu, kde společnými jmenovateli jsou zejména konkurenceschopná česká ekonomika, vyvážený rozvoj jednotlivých zemí a udržitelný rozvoj cestovního ruchu a využití potenciálu kulturního dědictví. IOP je zaměřen na podporu projektů národního významu.

Mezi Regionálními radami všech sedmi regionů soudržnosti a Ministerstvem pro místní rozvoj (dále jen „MMR“) byla uzavřena dohoda o vzájemné spolupráci a koordinaci při implementaci IOP a Regionálních operačních programů. V souladu s touto dohodou budou zástupci ŘO IOP zastoupeni v MV ROP NUTS II Jihozápad a recipročně zástupci řídicího orgánu ROP NUTS II Jihozápad budou zastoupeni v MV IOP. Ve 3. kole výzev byl dne 4. 11. 2008 Výborem Regionální rady regionu soudržnosti Jihozápad schválen k realizaci projekt „Revitalizace socioekonomické sféry u NKP Klášter Plasy“ (CZ.1.14/2.3.00/03.00726), který má přímou synergickou vazbu na projekt připravovaný v rámci Integrovaného operačního programu: „Centrum stavitelského dědictví v Plasích“. Žádné další synergické efekty mezi projekty schválenými k realizaci nebyly ŘO ROP NUTS II Jihozápad monitorovány, přesto probíhá na úrovni řídicích orgánů velmi intenzivní komunikace, kdy jsou vždy po každém schválení synergických projektů ŘO IOP poskytnuty všechny relevantní informace. V současné době probíhá rovněž velmi intenzivně příprava dalších projektových záměrů na obnovu národního kulturního dědictví v rámci IOP a v této souvislosti lze rovněž další synergické projekty (vazby) očekávat.





V IOP prioritní ose 3.2 Služby v oblasti veřejného zdraví byly rovněž vytvořeny vazby s projekty ROP NUTS II Jihozápad, které nesou prvky komplementarity, nikoli synergie, avšak dokazují vysokou míru komplexity pomoci ze Strukturálních fondů. Jedná se o projekty CZ 1.06/3.2.00/01.00065 *Modernizace a obnova přístrojového vybavení centra komplexní onkologické péče Nemocnice České Budějovice* a CZ 1.06/3.2.00/01.00079 *Modernizace a obnova přístrojového vybavení traumatologického centra Nemocnice České Budějovice*, které mají komplementární vazbu na projekt realizovaný v ROP NUTS II Jihozápad: CZ.1.14/2.6.00/03.01210 *Pavilon dětského oddělení* (příjemcem podpory Nemocnice České Budějovice).

S OP D, který je obecně zaměřený na rozvoj dopravní infrastruktury, mohou probíhat synergické efekty v oblasti podpory 1.1 Modernizace regionální silniční sítě, 1.2 Rozvoj infrastruktury pro veřejnou dopravu, 1.3 Modernizace vozového parku veřejné dopravy. Společným cílem obou programů je jednak zlepšení silniční sítě všech úrovní a jednak zvýšení atraktivity a dostupnosti veřejné dopravy. OP D se zaměřuje převážně na dopravní problematiku sítě TEN-T, což s ohledem na špatnou dostupnost regionu komplementárně posiluje úsilí ROP NUTS II Jihozápad zaměřené na rozvoj regionální a místní dopravní sítě a zlepšení dopravní obslužnosti.

Ministerstvo dopravy má své zastoupení v MV ROP NUTS II Jihozápad a tím je zajištěn přístup ŘO OP D k stanovení kritérií pro výběr projektů v ROP NUTS II Jihozápad a ke zprávám o průběhu realizace ROP NUTS II Jihozápad. Poskytování informací je zajištěno prostřednictvím MSC2007. ŘO ROP NUTS II Jihozápad také využívá odborných konzultací s Ministerstvem dopravy (dále jen „MD“) při stanovení technických podmínek pro výběr drážních vozidel. Žádné synergické projekty s tímto programem nebyly dosud identifikovány.

OP ŽP je zacílen na podporu aktivit pro zlepšování životního prostředí a rovněž výstavbu vodohospodářské infrastruktury obcí a protipovodňovou ochranu. Tím je zajištěna komplementarita k ROP NUTS II Jihozápad, který vodohospodářskou infrastrukturu a ochranu životního prostředí neřeší. S OP ŽP korelují aktivity ROP NUTS II Jihozápad z prioritní osy 2, jejichž společným cílem je zejména vyvážený rozvoj regionů, městských oblastí a atraktivita prostředí pro tamní obyvatele. Regenerací brownfields pak odstraňování starých ekologických zátěží v centrech a opětovné využití zanedbaných objektů a ploch pro inovační aktivity. Tento program se rovněž zaměřuje na snižování energetické náročnosti veřejných budov. V této souvislosti byl identifikován synergický projekt CZ 1.02/3.1.00/07.00145 *Rekonstrukce zdroje vytápění objektů ZŠ a MŠ Borek* (příjemce podpory obec Borek), který má vazbu na projekt ROP NUTS II Jihozápad CZ.1.14/2.4.00/02.00542 *Modernizace základní školy Borek* (příjemce podpory obec Borek).

K rozvoji podnikání a podpůrných podnikatelských služeb ve městech bude přispívat OP PI, který představuje pro region NUTS II Jihozápad příležitost rozvoje v oblastech nutného zvýšení intenzity inovačních procesů, posílení spolupráce vědeckovýzkumných a vzdělávacích kapacit s podnikatelskou sférou a v oblasti celkového zkvalitnění struktury ekonomické základny regionu. Řídící orgány se vzájemně informují o připravovaných výzvách v oblasti odstraňování starých ekologických zátěží (OP ŽP) a regenerace brownfields (ROP NUTS II Jihozápad, OP PI). Ministerstvo životního prostředí (dále jen „MŽP“) poskytuje ŘO ROP NUTS II Jihozápad a ŘO OP PI podle potřeby informace z databáze starých ekologických zátěží, jejichž mapování v současné době MŽP provádí.

ROP NUTS II Jihozápad a OP kofinancované z Evropského sociálního fondu (dále jen „ESF“) se vzájemně doplňují a podmiňují a v průběhu realizace konkrétních projektů vytvářejí synergické efekty, které znásobují výsledky a dopady těchto programů. Operační programy Lidské zdroje a zaměstnanost (dále jen „OP LZZ“) a OP VK znamenají příležitost k rozvoji a zkvalitnění potenciálu lidských zdrojů, což je jednou ze základních priorit rozvoje regionu. Regionální operační program pomáhá podporou investičních aktivit zlepšit podmínky základního, středního a vyššího odborného školství s cílem zkvalitnění výuky a zlepšení uplatnitelnosti absolventů na trhu práce.

Během měsíce června 2008 byly rámcově nastaveny čtyři oblasti synergie mezi ŘO ROP NUTS II Jihozápad a OP VK, které vyplynuly ze společných setkání zástupců ŘO ROP NUTS II Jihozápad se zástupci krajského úřadu (dále jen „KÚ“) Plzeňského a Jihočeského kraje v rámci příslušných odborů krajských úřadů a se zástupci samotného ŘO OP VK (Ministerstvo školství, mládeže a tělovýchovy ČR, sekce Řízení operačních programů, dále jen „MŠMT“). Za klíčový bod koordinace bylo zvoleno vzájemné informování o projektech obou programů. ŘO ROP NUTS II Jihozápad průběžně odesílá



## Zpráva o realizaci ROP NUTS II Jihozápad ke dni 1. 8. 2009

ŘO OP VK seznam projektů schválených k realizaci v rámci vyhlášených výzev pro oblast podpory 2.4 Rozvoj infrastruktury základního, středního a vyššího odborného školství, které by mohly naplnit podstatu synergického efektu s projekty OP VK. Téma synergii ROP NUTS II Jihozápad a OP VK bylo předmětem prezentace zástupce Ministerstva školství, mládeže a tělovýchovy na Výroční konferenci ROP NUTS II Jihozápad. Prozatím byly jako projekty s možným synergickým efektem detekovány projekty uvedené v tabulce č. 45.

Tabulka 45: Přehled projektů s možným synergickým efektem

Projekt ROP NUTS II Jihozápad		Projekt OP Vzdělávání pro konkurenceschopnost	
Registrační číslo	Název projektu	Registrační číslo	Název projektu
CZ.1.14/2.4.00/03.01008	Zkvalitnění výukových prostor a zajištění bezbariérovosti SPŠ strojní a stavební	CZ.1.07/1.1.10/01.0043	Náskok díky kvalitě - rozvoj technických oborů na jihočeských průmyslových školách
CZ.1.14/2.4.00/03.00992	Modernizace ZŠ a MŠ Tábor Měšice	CZ.1.07/1.2.06/01.0001	Asistent pedagoga pro ZŠ a MŠ Tábor - Měšice
CZ.1.14/2.4.00/02.00026	Rozvoj vzdělávacích kapacit Gymnázia Mikulášské náměstí 23, Plzeň	CZ.1.07/1.1.12/01.0001	Blended learning ve vyučovacím procesu na gymnáziu
<b>Synergické projekty ROP JZ s náhradními projekty OP VK</b>			
CZ.1.14/2.4.00/02.00272	Bolzanova barevná škola	CZ.1.07/1.1.10/01.0050	Bolzanova kreativní škola
CZ.1.14/2.4.00/02.00361	Rozvoj SOŠ veterinární za účelem zkvalitnění vzdělávání	CZ.1.07/1.1.10/01.0039	Vzděláváním ke konkurenceschopnosti absolventů
CZ.1.14/2.4.00/03.01155	Modernizace a zkvalitnění odborných předmětů - mechanizace a služby	CZ.1.07/1.1.10/01.0039	Vzděláváním ke konkurenceschopnosti absolventů
CZ.1.14/2.4.00/03.01012	Nástavba tělocvičny a šaten v ZŠ Husova v Táboře	CZ.1.07/1.1.10/01.0006	Školní ekologické středisko - jeho zřízení a činnost jako prostředek EVVO na základní škole

Zdroj: ÚRRRSJ

Program rozvoje venkova (dále jen „PRV“) se zaměřuje na rozvoj místních komunikací u projektů do 5 mil. korun v obcích do 500 obyvatel. V ostatních případech je podpora na rozvoj místních komunikací poskytována v rámci politiky soudržnosti prostřednictvím ROP NUTS II Jihozápad. Pouze u oblasti podpory 1.5 Rozvoj místních komunikací je podpora prostřednictvím ROP NUTS II Jihozápad poskytována i obcím pod 500 obyvatel, je však nutné, aby celková výše způsobilých výdajů u takových projektů přesahovala 5 mil. korun. Také v dalších oblastech podpory se prolíná možná podpora z ROP NUTS II Jihozápad s PRV – vždy z ROP NUTS II Jihozápad jsou podporovány



projekty v obcích nad 500 obyvatel a z PRV v obcích do 500 obyvatel, konkrétně se jedná o tyto oblasti: výstavba, rekonstrukce a vybavení objektů občanské vybavenosti, zachování kulturního dědictví a v neposlední řadě dle požadavku na vymezení působnosti ROP NUTS II Jihozápad a PRV budou v rámci ROP NUTS II Jihozápad podporovány podnikatelé v cestovním ruchu s doloženým minimálně dvouletým účetním obdobím a dále podnikatelé v obcích nad 2 000 obyvatel, rovněž s doloženým minimálně dvouletým účetním obdobím. Je zajištěna koordinace a spolupráce řídicích orgánů PRV, Evropského rybářského fondu (dále jen „EFF“) a operačních programů politiky soudržnosti – pracovní skupinou na regionální úrovni (složenou ze zástupců regionálního pracoviště Státního zemědělského intervenčního fondu, Ministerstva zemědělství, dále jen „MZe“, MMR a Regionální rady ROP NUTS II Jihozápad – k dohledu nad překryvy). Také zástupce řídicího orgánu PRV vystoupil k oblasti koordinace ROP NUTS II Jihozápad a PRV na Výroční konferenci ROP NUTS II Jihozápad.

#### **Koordinace s programy přeshraniční spolupráce**

Společným tématem ROP NUTS II Jihozápad a programů přeshraniční spolupráce (OP Rakousko – Česká republika 2007-2013, OP Česká republika – Svobodný stát Bavorsko 2007-2013) je zaměření na posilování dopravní dostupnosti, na cestovní ruch, kulturu a hospodářské aktivity v oblasti volného času v příhraničních oblastech. U aktivit projektů v programech přeshraniční spolupráce je nutný přeshraniční dopad na obě strany hranice. U projektů programů přeshraniční spolupráce jsou vždy realizovány za spolupráce minimálně dvou partnerů z obou stran hranice, kteří musí splnit minimálně dvě ze čtyř kritérií přeshraniční spolupráce. Tato problematika je primárně řešena na úrovni jednotlivých krajských úřadů, jejichž zástupci jsou členy jak Výboru, tak MV a mají tak přístup k relevantním informacím o průběhu implementace ROP NUTS II Jihozápad.

#### **Koordinace s OP Technická pomoc**

ROP NUTS II Jihozápad v prioritní ose 4 Technická pomoc (dále jen „TP“) podporuje implementaci programu a zvyšování absorpční kapacity v intervenčních oblastech, které jsou v působnosti ROP NUTS II Jihozápad. OP TP řeší intervence na centrální úrovni (monitorovací systémy apod.).



## 4. Finanční údaje

### 4.1. Plnění pravidla N+3 (resp. N+2), cílové hodnoty do konce roku 2010<sup>6</sup>

Pro sledování plnění pravidla N+3 (resp. N+2) dle čl. 93 obecného nařízení č. 1083/2006 Rady ES při čerpání alokace za celý program dle jednotlivých let byl vytvořen pomocný nástroj, do kterého jsou průběžně zaznamenávány všechny potřebné údaje. I když k čerpání alokace dochází vždy až po provedení certifikace výdajů, je přesto nutné sledovat i všechny předcházející operace, kterými jsou vyhlášené výzvy, uzavřené smlouvy s příjemci, proplacené žádosti o platby, souhrnné žádosti a samotná certifikace výdajů.

V rámci všech výzev ROP NUTS II Jihozápad již bylo vyhlášeno 489 059 291,35 EUR (bez oblastí podpory 2.1, 4.1 a 4.2). Prozatím byly uzavřeny smlouvy z 1., 2. a 3. výzvy v celkové částce 222 919 671,78 EUR, neboli 5 800 369 859,57 Kč (ERDF+SR). Tento údaj neobsahuje částky za oblasti podpory 4.1 a 4.2 (182 323 050 Kč, resp. 7 007 034,97 EUR). **Celkem (včetně oblastí podpory 4.1 a 4.2, stále bez oblastí podpory 2.1, která je hodnocena samostatně) tak byly podepsány Smlouvy ve výši 229 926 706,75 EUR (ERDF + SR), respektive 5 982 692 909,63 Kč (ERDF + SR).**

Ve čtvrté výzvě k předkládání projektových žádostí bylo vyhlášeno 37 463 193,01 EUR a je výzvou kontinuální pro oblast podpory 2.1 – Integrované projekty rozvojových center (předkládání Integrovaných plánů rozvoje měst, dále jen „IPRM“).

Dle harmonogramů podávání žádostí o platby z již uzavřených smluv bude do konce roku 2010 z těchto projektů pravděpodobně proplaceno 209 290 753,02 EUR tzn. při kurzu Evropské centrální banky v červenci 2009 (dále jen „ECB“) 26,02 Kč/EUR se jedná o 5 445 745 393,46 Kč. V těchto částkách není uvedena kontinuální výzva pro oblast podpory 4.1 a 4.2, neboť její podíl tvoří 3 % z celkové finanční alokace pro ROP NUTS II Jihozápad. Po zahrnutí plateb do souhrnných žádostí a provedení certifikace výdajů tak bude velice reálně splněno pravidlo N+3 za rok 2007 v řádném termínu.

Některé z výše uvedených plateb byly zahrnuty do souhrnných žádostí. V roce 2008 byly předloženy dvě souhrnné žádosti o platbu. První souhrnná žádost byla proplacena z účtu Platebního a certifikačního orgánu (dále jen „PCO“) na účet MMR v září 2008. Druhá podaná souhrnná žádost byla ze strany PCO zamítnuta pro metodický nesoulad ve vyplněných údajích v žádostech o platby projektů, v současné době probíhá řešení a náprava těchto nedostatků, aby bylo možné kontinuálně pokračovat v procesu proplácení. V roce 2009 bylo předloženo pět souhrnných žádostí o platbu, z nichž byly všechny schváleny ze strany PCO (některé však ve snížené podobě). Celkem bylo ke dni 1. 8. 2009 zahrnuto do souhrnných žádostí o platbu 12 670 856,47 EUR, resp. 329 695 685,38 Kč a schváleno ze strany PCO k proplacení na účet MMR bylo 11 208 837,40 EUR, resp. 291 653 949,16 Kč.

V tabulce č. 46 jsou uvedeny následující údaje: výše alokace na příslušný rok (sloupec č. 2), podepsané Smlouvy (sloupec č. 3, odpovídá stavu P4 v IS Monit7+), proplacené finanční prostředky příjemcům (sloupec č. 4, odpovídá stavu P6 v IS Monit7+) a certifikované prostředky (sloupec č. 5, v němž nevystupují žádné částky, jelikož prozatím nedošlo k certifikaci výdajů).

<sup>6</sup> Veškeré finanční částky jsou přepočítány kursem ECB k červenci 2009, 26,02 Kč/EUR



## Zpráva o realizaci ROP NUTS II Jihozápad ke dni 1. 8. 2009

Tabulka 46: Přehled stavu čerpání alokace, ERDF + SR, v EUR (kurs ECB 26,02 CZK/EUR, červenec 2009)

Stav roku	Alokace na rok n	Schválené projekty (podepsané Smlouvy)		Proplacené prostředky příjemcům		Certifikované prostředky	
	a) EUR	b) EUR	%b/a	c) EUR	%c/a	d) EUR	%d/a
2007	82 648 246	0	0	0	0	0	0
2008	87 781 210	79 014 405,71	90,01	0	0	0	0
2009	91 914 604	150 912 301,04	164,19	14 621 202,39	15,91	0	0
<b>Celkem</b>	262 344 060	229 926 706,75	87,64	14 621 202,39	5,57	0	0

Zdroj: Monit7+ k 1. 8. 2009

Ve sloupci č. 3 tabulky č. 46 „Schválené projekty (podepsané Smlouvy)“ figuruje souhrnná částka 229 926 76,75 EUR, což činí 5 982 692 909,63 Kč. Tento sloupec však obsahuje pouze příspěvek Společenství (ERDF) a státního rozpočtu (SR). **Naopak ve Standardní monitorovací tabulce nalezneme částku 6 653 441 167 Kč, která však kromě příspěvku Společenství (ERDF) a státního rozpočtu (SR) zahrnuje též veškeré ostatní národní zdroje (např. příspěvky krajů, obcí, apod.).** Tímto je vysvětlen zdánlivý nesoulad dat mezi tabulkou č. 46 a Standardní monitorovací tabulkou, která je přílohou této Zprávy o realizaci.

Tabulka 47: Predikce plateb v EUR (kurs ECB 26,02 CZK/EUR, červenec 2009)

Měsíc	Zdroj	Prioritní osa			Celkem
		1	2	3	
Srpen	ERDF	4 640 986,66	6 442 542,91	4 004 334,91	15 087 864,49
	SR	409 499,81	568 459,67	353 326,40	1 331 285,88
	<b>Celkem</b>	<b>5 050 486,47</b>	<b>7 011 002,58</b>	<b>4 357 661,31</b>	<b>16 419 150,36</b>
Září	ERDF	2 903 979,86	3 154 854,53	5 056 155,03	11 114 989,42
	SR	256 233,52	278 369,52	446 131,66	980 734,70
	<b>Celkem</b>	<b>3 160 213,38</b>	<b>3 433 224,05</b>	<b>5 502 286,70</b>	<b>12 095 724,12</b>
Říjen	ERDF	2 752 361,06	5 046 698,32	1 917 034,56	9 716 093,95
	SR	242 855,39	445 298,33	169 153,38	857 307,10
	<b>Celkem</b>	<b>2 995 216,45</b>	<b>5 491 996,65</b>	<b>2 086 187,94</b>	<b>10 573 401,04</b>
Listopad	ERDF	2 058 058,40	5 451 846,61	1 229 493,95	8 739 398,96
	SR	181 593,39	481 045,85	108 490,00	771 129,24
	<b>Celkem</b>	<b>2 239 651,79</b>	<b>5 932 892,46</b>	<b>1 337 983,96</b>	<b>9 510 528,21</b>
Prosinec	ERDF	1 392 789,71	5 553 290,09	6 517 112,03	13 463 191,82
	SR	122 893,21	489 996,18	575 042,00	1 187 931,40
	<b>Celkem</b>	<b>1 515 682,92</b>	<b>6 043 286,27</b>	<b>7 092 154,03</b>	<b>14 651 123,21</b>
Leden	ERDF	1 379 318,06	1 928 188,51	4 970 514,95	8 278 021,52
	SR	121 704,53	170 137,22	438 580,99	730 422,74
	<b>Celkem</b>	<b>1 501 022,59</b>	<b>2 098 325,73</b>	<b>5 409 095,93</b>	<b>9 008 444,25</b>

Zdroj: Finanční odbor ÚRR JZ



#### 4.1.1. Plnění pravidla n+3 u alokace na rok 2007

Tabulka č. 48 sestává z následujících sloupců: sloupec č. 1 obsahuje souhrnnou částku alokace připadající na rok 2007 (z programového dokumentu ROP s připočtením podílu státního rozpočtu), sloupec č. 2 znázorňuje celkovou částku obsaženou v podepsaných Smlouvách s příjemci (z IS Monit7+, sloupec č. 3 zahrnuje částku vyplacenou příjemcům ke dni 1. 8. 2009 (z IS Monit7+ a sloupec č. 4 ilustruje predikci proplácení finančních prostředků do konce roku 2010 (dle predikce Finančního odboru ÚRRRSJ)..

Tabulka 48: Přehled plnění n+3 pro alokaci na rok 2007 v EUR (kurs ECB 26,02 CZK/EUR, červenec 2009)

Alokace na rok 2007 (celkem za ROP JZ)	Podepsané smlouvy k 1. 8. 2009	Proplacené prostředky k 1. 8. 2009	Predikce proplacených projektů k 31. 12. 2010 <sup>7</sup>
82 648 245,68	229 926 706,76	14 621 202,39	209 290 753,02

Zdroj: Programový dokument ROP NUTS II Jihozápad, Monit7+ k 1. 8. 2009, interní data ÚRRRSJ

Dle predikce plateb, získané od Finančního odboru ÚRR JZ a uvedené v tabulkách č. 47 a 48, dojde ke konci roku 2010 k proplacení vyšší částky (209 290 753,02 EUR, ERDF + SR), než činí alokace na rok 2007 (82 648 245,68 EUR, ERDF + SR). Předpokládá se tak bezproblémové naplnění pravidla n+3.

<sup>7</sup> Údaje o predikci plateb jsou dle informací finančního odboru ÚRR JZ na základě údajů v již uzavřených smlouvách s příjemci. Vzhledem k probíhající administraci 5. kola výzev a blížícímu se ukončení 6. a 7. kola se předpokládá reálně ještě vyšší čerpání.





## **4.2. Předpověď uskutečněných a certifikovaných výdajů**

Certifikací uskutečněných výdajů se rozumí potvrzení správnosti údajů předložených řídicími orgány platebnímu orgánu a potvrzení efektivnosti systémů řízení a kontroly na úrovni řídicích orgánů a zprostředkujících subjektů (popř. příjemců). Problematiku certifikace na úrovni ŘO upravuje Operační manuál, kapitola 11. Finanční řízení, část IV. Poskytování podkladů pro certifikaci.

Na základě čl. 60 Úkoly řídicího orgánu, písm. b nařízení Rady (ES) č. 1083/2006 ze dne 11. července 2006 o obecných ustanoveních o Evropském fondu pro regionální rozvoj, Evropském sociálním fondu a Fondu soudržnosti a o zrušení nařízení (ES) č. 1260/1999 řídicí orgán zajišťuje, aby certifikační orgán obdržel pro účely certifikace všechny nezbytné informace o postupech a ověřeních prováděných v souvislosti s výdaji.

Na základě čl. 92 Pozastavení plateb odst. 1 nařízení „Komise může všechny průběžné platby, nebo jejich část na úrovni prioritních os nebo programů, pozastavit, jestliže v řídicím a kontrolním systému programu existují závažné nedostatky, které ovlivňují spolehlivost postupu certifikace plateb a pro které nebyla přijata nápravná opatření, nebo určitý výdaj v certifikovaném výkazu výdajů je spojen se závažnou nesrovnalostí, která nebyla napravena, nebo členský stát závažným způsobem porušil své závazky podle čl. 70 odst. 1 a 2“.

Podle čl. 71 nařízení je řídicí orgán povinen, před podáním první žádosti o průběžnou platbu nebo do dvanácti měsíců od schválení každého operačního programu, předložit Komisi popis řídicích a kontrolních systémů, zprávu uvádějící posouzení zavedených systémů a obsahující stanovisko k jejich souladu s ustanoveními nařízení o řídicích a kontrolních systémech.

Aktuální situace k certifikaci výdajů:

Dne 9. 6. 2009 byl prostřednictvím systému SFC 2007 Evropské komisi předložen Popis řídicích a kontrolních systémů ROP NUTS II Jihozápad ke dni 13. 5. 2009. Do dokumentu byly zapracovány všechny připomínky, jež vznesla Evropská komise k předchozí verzi ze dne 10. 10. 2008 (zaslána EK dne 14. 10. 2008). Následně proběhla dvouměsíční lhůta pro další kolo připomínek ze strany EK. Dne 10. 7. 2009 obdržel ROP NUTS II Jihozápad informaci ze SFC, že Popis řídicích a kontrolních systémů je přípustný a EK nyní rozhoduje, zda přijme či vrátí tuto dokumentaci. Certifikace proběhne ze strany PCO ke dni 31. 1. 2010.





## 5. Administrativní zajištění programu

### 5.1. Provádění specifických finančních kontrol

Specifickými finančními kontrolami se rozumí především interní audit na ÚRR JZ. Interní audit je na ÚRR JZ zajišťován Útvarem interního auditu a nesrovnalostí (dále také „IA“), a to dle zákona o finanční kontrole. IA dále zajišťuje audit podle přímo použitelných předpisů Evropských společenství na základě smlouvy o výkonu auditu, uzavřené mezi Ministerstvem financí a Regionální radou regionu soudržnosti Jihozápad („audit pověřeného auditního subjektu“ nebo „audit PAS“).

V průběhu roku 2009 bylo dokončeno organizační, materiální a personální zabezpečení IA tak, že je tento útvar nyní schopen efektivně plnit povinnosti vyplývající jak ze zákona o finanční kontrole, tak ze smlouvy o výkonu auditu. Ke dni 1. 8. 2009 je činnost IA zajišťována 3 auditory PAS, 1 interním auditorem a vedoucím IA. Vzhledem ke skutečnosti, že počínaje rokem 2010 naroste agenda IA o tzv. auditu operací, byl usnesením VRR navýšen počet výkonných auditorů PAS o 1 zaměstnance. S ohledem na uvedenou skutečnost probíhá v současné době výběrové řízení s předpokládaným nástupem dalšího auditora PAS ve 4. čtvrtletí 2009.

Dle ročního plánu interního auditu a auditu PAS mají být v roce 2009 uskutečněny 4 audity PAS a 4 interní audit. Z celkového počtu 4 auditů PAS a 4 interních auditů byly Útvarem interního auditu a nesrovnalostí ke dni 1. 8. 2009 dokončeny 2 audity PAS (další audit PAS byl zahájen) a 2 interní audit. Dále byl dokončen audit č. PAS/04/2008, zahájený v roce 2008. Mimo uvedené auditní práce byly IA ke dni 1. 8. 2009 provedeny 2 konzultační zakázky zaměřené na stav projektových složek a stav údajů v IS Monit7+.

*Přehled dokončených auditů k 1. 8. 2009:*

V rámci auditů PAS bylo identifikováno celkem 63 zjištění, z toho 5 zjištění vykazovalo vysoký stupeň závažnosti, 34 zjištění bylo vyhodnoceno středním stupněm závažnosti a 24 zjištění nízkým stupněm závažnosti – viz tabulka č. 49.

*Tabulka 49: Počet zjištění*

Priorita	Počet zjištění ÚIA	Počet zjištění odstraněných během auditu	Počet zjištění, která nejsou plně v kompetenci ÚRR JZ <sup>8</sup>
vysoká	5	0	2
střední	34	3 (částečně)	4
nízká	24	6	0
celkem	63	0	6

*Zdroj: ÚRRRSJ*

**Hlavní zjištění z vykonaných auditů PAS lze shrnout do následujících bodů:**

1. Nebyly dodržovány lhůty pro provedení administrativních kontrol
2. Informace o ukončených kontrolách nebyly do IS Monit7+ zadávány nebo nebyly v souladu se skutečným stavem
3. Analýzou interních předpisů byl zjištěn nesoulad či nepřesnosti v nastavených procesech týkajících se administrativních kontrol, analýzy rizik, nastavení lhůt pro provedení kontroly, krácení finančních prostředků nárokových v žádosti o platbu a posuzování změn v projektech

<sup>8</sup> zjištění, jejichž řešení je částečně v kompetenci dodavatelů a správců používaných informačních systémů



4. Kontrolní protokoly z provedených fyzických kontrol neobsahovaly požadované informace, či nebyly uchovávány v požadované (originální) formě
5. V interní metodice nebyl optimálně nastavený audit trail k určení rozsahu vzorku operací vybraných k ověření na místě
6. V interní metodice nebyl nastaven postup pro kontrolu dokladů nezbytných pro proces certifikace, jak požaduje Metodický pokyn certifikace výdajů pro programové období 2007-2013
7. Byly identifikovány nedostatky ve funkčnosti IS MONIT7+, které způsobují nepřesnosti v rozpadech financování, s nutností přepočítávat a zadávat některé údaje ručně
8. V IS MONIT7+ byly zadané nepřesné/neúplné informace, nezbytné pro schválení souhrnné žádosti
9. Elektronický přenos dat mezi IS MONIT7+ a IS GINIS není dosud plně funkční
10. Byly identifikovány nedostatky v nastavení procesu a zajištění audit trailu v případě monitorování a schvalování změn v projektech a u krácení dotace
11. Byly zjištěny nedostatky v nastavení postupů při uplatňování požadavků na správce IS MONIT7+, včetně souvisejícího audit trailu
12. Bylo zjištěno, že IS MSC2007 není v oblasti autorizace projektu optimálně nastaven
13. Bylo identifikováno podezření na neoprávněné rozdělení předmětu zakázky u příjemce
14. Byly zjištěny nedostatky v metodice pro příjemce. V interní metodice byly nastaveny pouze základní postupy a podmínky pro realizaci výběrových řízení mimo režim zákona
15. Byly identifikovány nedostatky ve výzvě k podání nabídek, oznámení, či zadávací dokumentaci, nastavení kvalifikačních předpokladů a určení hodnotících kritérií
16. Byly identifikovány nedostatky ve fázi hodnocení nabídek
17. Byl zjištěn nesoulad obsahu smluv vítězných uchazečů s návrhy smluv uvedených v nabídce
18. Nedostatečné podklady pro určení typu zadavatele a k posouzení správného postupu při stanovení předpokládané hodnoty zakázky

V rámci interních auditů bylo identifikováno celkem 13 zjištění, z toho žádné zjištění nevykazovalo vysoký stupeň závažnosti, 8 zjištění bylo vyhodnoceno středním stupněm závažnosti a 5 zjištění nízkým stupněm závažnosti – viz tabulka č. 50.

*Tabulka 50: Počet zjištění*

Priorita	Počet zjištění ÚIA
vysoká	0
střední	8
nízká	5
celkem	13

*Zdroj: ÚRRRSJ*

**Hlavní zjištění z vykonaných auditů PAS lze shrnout do následujících bodů:**

1. Provádění následné řídicí kontroly v oblasti pokladní agendy není zdokumentováno
2. Nejsou dodržovány pojistné podmínky při přepravě hotovosti vyplývající z pojistné smlouvy
3. Nedostatky v oblasti skutečného stavu pokladní hotovosti - pokladní hotovost překračuje stanovený limit, ceniny nejsou ukládané u osoby s příslušnou hmotnou odpovědností



## Zpráva o realizaci ROP NUTS II Jihozápad ke dni 1. 8. 2009

4. Není dodržen postup dle Spisového a skartačního řádu čl. 10 Zacházení s došlými dokumenty na jednotlivých odborech, odst. 10.9, u projektových žádostí TP
5. Při předkládání Etapové monitorovací zprávy nejsou doloženy všechny požadované přílohy a doklady, jak vymezuje Operační manuál, kap. 10 Administrativní procesy

V souladu s metodikou upravující postup interního auditu a auditu PAS byl v rámci IA vytvořen systém pro sledování plnění doporučení ke zjištěním z jednotlivých auditů. Z databáze zjištění a nápravných opatření vyplývá, že z celkového počtu 76 zjištění bylo ke dni 1. 8. 2009 odstraněno 40 zjištění (resp. realizováno 40 přijatých opatření) a 5 zjištění bylo odstraněno pouze částečně.

### **Souhrnné hodnocení**

Audity PAS jsou součástí auditního systému ROP NUTS II Jihozápad, jehož základním cílem je ověřovat správnost nastavení a fungování řídicích a kontrolních systémů tohoto operačního programu. Zjištění vyplývající z provedených auditů PAS jsou podkladem pro celkové hodnocení přiměřenosti a účinnosti řídicích a kontrolních systémů řídicího orgánu ROP NUTS II Jihozápad.

Na základě interních auditů a auditů PAS provedených k 1. 8. 2009 lze konstatovat, že uvedená zjištění mají pouze mírný vliv na fungování řídicího a kontrolního systému Regionální rady regionu soudržnosti Jihozápad, resp. ROP NUTS II Jihozápad.



## **5.2. Provádění technické pomoci**

Realizace technické pomoci je zajišťována prostřednictvím projektů v rámci prioritní osy 4 Technická pomoc. Zpracování projektů (v souladu s ročními plány čerpání TP pro příslušný rok) zajišťuje odbor řízení programu, oddělení publicity a technické pomoci, a předkládá v rámci kontinuální výzvy na územní odbor implementace programu ČB.

V roce 2009 jsou realizovány 2 projekty Technické pomoci – projekt v rámci oblasti podpory 4.1 - Efektivní implementace ROP JZ 2009, a projekt v rámci oblasti podpory 4.2 – Podpora zvyšování absorpční kapacity 2009.

### **Projekt 4.1 - Efektivní implementace ROP JZ 2009**

Globálním cílem oblasti podpory 4.1 je zajistit efektivní a účelnou realizaci ROP prostřednictvím Úřadu Regionální rady regionu soudržnosti Jihozápad. V rámci projektu jsou prováděny následující aktivity:

- zajišťování činnosti řízení a implementace ROP NUTS II JZ,
- provádění monitorování a hodnocení ROP NUTS II JZ,
- provádění kontroly poskytování podpory,
- vytvoření systému archivace,
- aktualizace programu a prováděcí dokumentace.

Projekt je realizován v období 1.1.2009 – 30.4.2010. Rozpočet projektu na základě projektové žádosti – 58 411 000 Kč.

### **Projekt 4.2 - Podpora zvyšování absorpční kapacity 2009**

Globálním cílem oblasti podpory 4.2 je zvyšování absorpční kapacity v regionu soudržnosti a zajištění úspěšného čerpání prostředků ze strukturálních fondů EU.

V rámci projektu jsou prováděny následující aktivity:

- vypracování studií, plánů, analýz atd.,
- zvýšení povědomí o možnosti čerpání prostředků ze SF EU a o ROP JZ, zajištění dostatečné informovanosti o podmínkách podpory, zlepšení schopnosti potenciálních žadatelů připravovat, předkládat a realizovat projekty prostřednictvím vydávání různých brožur a publikací, organizováním seminářů a konferencí.

Projekt je realizován v období 1.1.2009 – 19.3.2010. Rozpočet projektu na základě projektové žádosti - 5 000 000 Kč.

Realizace projektů byla schválena Usneseními o výběru projektů Výborem Regionální rady (Usnesení č. 172/2008 a č. 173/2008). U obou projektů jsou podávány v průběhu realizace žádosti o platbu ex ante dle aktuálního stavu čerpání financí.

Počátkem roku 2009 byly úspěšně ukončeny projekty Technické pomoci vztahující se k roku 2008. Jednalo se o dva projekty - Efektivní implementace ROP JZ 2008 (oblast podpory 4.1) a Podpora zvyšování absorpční kapacity 2008/II (oblast podpory 4.2).

V rámci projektu oblasti podpory 4.1. byly prováděny aktivity, kterými je zajišťování činnosti řízení a implementace ROP NUTS II JZ, provádění monitorování a hodnocení ROP NUTS II JZ, provádění kontroly poskytování podpory, vytvoření systému archivace, aktualizace programu a prováděcí dokumentace.

V rámci projektu oblasti podpory 4.2 se jednalo o aktivity vypracování studií, plánů, analýz atd., zvýšení povědomí o možnosti čerpání prostředků ze SF EU a o ROP JZ, zajištění dostatečné informovanosti o podmínkách podpory, zlepšení schopnosti potenciálních žadatelů připravovat, předkládat a realizovat projekty prostřednictvím vydávání různých brožur a publikací, organizováním seminářů a konferencí.

Oba projekty oblasti podpory 4.1 a 4.2 pro rok 2008 vycházeli z globálních cílů těchto oblastí.



Před ukončením projektu 4.1 – Efektivní implementace ROP JZ 2008, byl proveden účetní audit projektu TP. Ve výběrovém řízení byla k provedení auditu projektu vybrána firma Best audit s.r.o. Výsledným vyjádřením auditora bylo konstatováno, že podmínky stanovené pro projekty technické pomoci byly ve všech významných ohledech dodrženy.

U obou projektů byly podány závěrečné monitorovací zprávy a závěrečné žádosti o platbu. V rámci projektu Efektivní implementace ROP JZ 2008 bylo z původního rozpočtu projektu 85 560 000 Kč požádáno o proplacení způsobilých výdajů v celkové výši 57 476 408,04 Kč. V rámci projektu Podpora zvyšování absorpční kapacity 2008 bylo z původního rozpočtu projektu 3 000 000 Kč požádáno o proplacení způsobilých výdajů ve výši 2 844 185,93 Kč.

### **5.3. Realizace komunikačních aktivit v roce 2009**

V I. pololetí roku 2009 se komunikační aktivity směřující k publicitě ROP Jihozápad prováděly na základě zpracovaného Komunikačního plánu ROP Jihozápad na rok 2009.

Komunikační plán ROP Jihozápad na rok 2009 byl schválen Výborem Regionální rady usnesením č. 210/2009 ze dne 6.3.2009.

#### **Hlavní cíle komunikace ROP Jihozápad v roce 2009:**

- a) prohloubení základních komunikačních vazeb mezi ROP Jihozápad a cílovými skupinami (prostřednictvím www stránek, informačních materiálů, zpravodajů a metodik, příruček, inzercí a informací v denním tisku a ve specializovaných periodikách)
- b) zajištění publicity k 5. a 6. výzvě
- c) publicita projektů podpořených z ROP Jihozápad
- d) zajištění hlavní informační aktivity v roce 2009 – výroční konference 2009

Za I. pololetí roku 2009 byla komunikace široce pojata zejména k bodu a), b) a c), zbytek aktivit bude postupně naplňován ve II. polovině roku 2009. Jednotlivé komunikační aktivity jsou dále uvedeny formou přehledové tabulky.

Z hlediska komunikačního programu ROP Jihozápad rok 2009 navazuje na komunikační aktivity realizované v roce 2008. Navíc se komunikační program v roce 2009 kromě aktuálních témat více zaměřuje na širší představení úspěšných projektů z jednotlivých výzev ROP Jihozápad, které se mohou stát příkladem a inspirací pro potenciální žadatele. Například již v průběhu ledna 2009 byla na www stránkách [www.rr-jihozapad.cz](http://www.rr-jihozapad.cz) zřízena nová sekce, ve které jsou jednotlivé projekty podrobněji představovány (aktivita best practice). V roce 2009 je též kladen větší důraz na informování žadatelů a příjemců o jejich povinnostech tak, aby se sami vyvarovali nedodržení stanovených podmínek ROP NUTS II Jihozápad. Prostřednictvím aktualit, které jsou pravidelně zveřejňovány na www stránkách, jsou informováni o důležitých termínech či o významných událostech, jenž mohou mít spojitost s předkládáním projektových žádostí či s realizací projektů.

Pro realizaci komunikačních aktivit v roce 2009 jsou zvoleny následující vhodné nástroje informovanosti a publicity:

- Konference – prezentace ROP JZ , posilování image a povědomí, budování partnerství a povědomí o přínosech ROP JZ pro rozvoj regionu.
- Plakáty – prezentace úspěšných projektů dotovaných prostřednictvím ROP Jihozápad
- Webové stránky ([www.rr-jihozapad.cz](http://www.rr-jihozapad.cz)) – stěžejní nástroj informační kampaně, který umožňuje oslovit široké spektrum cílových skupin ve značné hloubce a rozsahu sdělení.
- Konzultace – osobní podávání informací, což umožňuje přesnější směrování informací, zpětnou vazbu, směrování na další informační zdroje, přímou distribuci publikací, digitálních médií, apod.
- Bulletin, zpravodaj – pravidelné informování široké i odborné veřejnosti o průběhu implementace ROP JZ, novinkách, apod. Zajišťuje kontinuální informovanost především potenciálních žadatelů, žadatelů a příjemců.
- Informační mailing pro členy VRR, MV.



## Zpráva o realizaci ROP NUTS II Jihozápad ke dni 1. 8. 2009

- Propagační předměty – nástroj budující povědomí o ROP JZ. Cílem je budování a posilování povědomí, budování image programu.
- Tiskové zprávy, tiskové konference – zdroj informací pro média, veřejnost, sekundárně i další cílové skupiny. Nástroj vhodný k rychlému informování o novinkách a průběhu realizace nástrojů politiky HSS.
- Metodiky, manuály příručky – nástroj umožňující značnou hloubku sdělení, především vhodné pro subjekty zapojené do implementace programů a subjekty zapojené do přípravy a realizace projektů (žadatelé, příjemci).
- Publikace, brožury – shrnutí obecných či úžeji vymezených informací, v případě tištěné publikace je vhodným nástrojem pro prezentaci informací, které nepodléhají příliš častým změnám, případně jsou připraveny a vydány pro konkrétní účel (včetně časového vymezení).
- Workshopy, semináře, konference, besedy – zaměřeno na konkrétnější oblasti informací, případně koordinace (nebo účast) na regionálních akcích. Konkrétní obsah akcí bude odrážet potřeby jednotlivých cílových skupin.
- Aplikace jednotného vizuálního stylu

Tabulka 51: Provedená informační a propagační opatření za období 09/2007 – 08/2009 ve vztahu k publicitě ROP Jihozápad

MEDIÁLNÍ KAMPAŇ						
Nástroj	Ukazatel výstupu	Počáteční hodnota	Cílová hodnota	Ukazatel výsledku	Počáteční hodnota	Cílová hodnota
Celostátní a regionální seriózní deníky	Počet vytvořených článků o vybraných a realizovaných projektech	17	17	Počet otištěných článků o vybraných a realizovaných projektech	17	17
	Počet vytvořených tiskových zpráv	23	37	Počet otištěných tiskových zpráv	23	37
	Počet vytvořených výzev (inzerce)	3	5	Počet otištěných výzev (inzerce)	3	5
Nástroj	Ukazatel výstupu	Počáteční hodnota	Cílová hodnota	Ukazatel výsledku	Počáteční hodnota	Cílová hodnota
Odborná periodika	Počet vytvořených článků	10	11	Počet otištěných článků	10	11
Nástroj	Ukazatel výstupu	Počáteční hodnota	Cílová hodnota	Ukazatel výsledku	Počáteční hodnota	Cílová hodnota
Regionální rozhlas	Počet vytvořených rozhlasových zpráv a reportáží do ČRo ČB	7	8	Počet vysílaných rozhlasových zpráv a reportáží na ČRo ČB	7	8
	Počet vytvořených rozhlasových zpráv a reportáží do ČRo Plzeň	7	7	Počet vysílaných rozhlasových zpráv a reportáží na ČRo Plzeň	7	7
Nástroj	Ukazatel výstupu	Počáteční hodnota	Cílová hodnota	Ukazatel výsledku	Počáteční hodnota	Cílová hodnota
Regionální televize	Počet vytvořených televizních zpráv a reportáží	17	22	Počet vysílaných televizních zpráv a reportáží	17	22





ON-LINE KOMUNIKACE						
Nástroj	Ukazatel výstupu	Počáteční hodnota	Cílová hodnota	Ukazatel výsledku	Počáteční hodnota	Cílová hodnota
<b>Webové stránky (www.rr-jihozapad.cz)</b>	Počet článků a příspěvků	80	221	Návštěvnost webových stránek www.rr-jihozapad.cz	144 735	295 244
Nástroj	Ukazatel výstupu	Počáteční hodnota	Cílová hodnota	Ukazatel výsledku	Počáteční hodnota	Cílová hodnota
<b>Databázový mailing</b>	Počet abonentních systémů	1	1	Počet registrovaných osob na www.rr-jihozapad.cz	32	40
PUBLIKAČNÍ AKTIVITY						
Nástroj	Ukazatel výstupu	Počáteční hodnota	Cílová hodnota	Ukazatel výsledku	Počáteční hodnota	Cílová hodnota
<b>Metodiky, manuály příručky</b>	Počet vytvořených typů publikací	12	14	Počet distribuovaných výtisků	1160	2200
Nástroj	Ukazatel výstupu	Počáteční hodnota	Cílová hodnota	Ukazatel výsledku	Počáteční hodnota	Cílová hodnota
<b>Informační publikace</b>	Počet vytvořených informačních publikací	1	1	Počet distribuovaných informačních publikací	1800	1950
Nástroj	Ukazatel výstupu	Počáteční hodnota	Cílová hodnota	Ukazatel výsledku	Počáteční hodnota	Cílová hodnota
<b>Bulletin Úřadu Regionální rady regionu soudržnosti Jihozápad</b>	Počet vytvořených Bulletinů Úřadu Regionální rady regionu soudržnosti Jihozápad	4	6	Počet distribuovaných kusů Bulletinů Úřadu Regionální rady regionu soudržnosti Jihozápad	1000	2580
Nástroj	Ukazatel výstupu	Počáteční hodnota	Cílová hodnota	Ukazatel výsledku	Počáteční hodnota	Cílová hodnota
<b>Digitální média a multimédia</b>	Počet vytvořených digitálních nosičů	1	1	Počet distribuovaných digitálních nosičů	0	0
PŘÍMÁ KOMUNIKACE						
Nástroj	Ukazatel výstupu	Počáteční hodnota	Cílová hodnota	Ukazatel výsledku	Počáteční hodnota	Cílová hodnota
<b>Konference</b>	Počet zorganizovaných konferencí	2	2	Počet účastníků konferencí	320	320





**Zpráva o realizaci  
ROP NUTS II Jihozápad  
ke dni 1. 8. 2009**

Nástroj	Ukazatel výstupu	Počáteční hodnota	Cílová hodnota	Ukazatel výsledku	Počáteční hodnota	Cílová hodnota
<b>Informační semináře</b>	Počet zorganizovaných informačních seminářů	12	42	Počet účastníků na informačních seminářích	561	830
Nástroj	Ukazatel výstupu	Počáteční hodnota	Cílová hodnota	Ukazatel výsledku	Počáteční hodnota	Cílová hodnota
<b>Semináře pro realizátory projektu</b>	Počet seminářů pro realizátory projektu	11	11	Počet účastníků na seminářích pro realizátory projektu	116	116
<b>OSTATNÍ NÁSTROJE</b>						
Nástroj	Ukazatel výstupu	Počáteční hodnota	Cílová hodnota	Ukazatel výsledku	Počáteční hodnota	Cílová hodnota
<b>Propagační předměty</b>	Počet typů vytvořených propagačních předmětů	5	9	Počet distribuovaných propagačních předmětů	3500	4648

Zdroj: ÚRRRSJ



#### **5.4. Provedené evaluace, opatření přijatá na základě dřívějších evaluací**

Evaluační plán ROP NUTS II Jihozápad na rok 2009 určuje evaluační aktivity ROP NUTS II Jihozápad, jenž byly nebo budou realizovány v roce 2009. Vychází z Rámcového evaluačního plánu ROP NUTS II Jihozápad na programové období 2007-2013 a revize Rámcového evaluačního plánu ROP NUTS II Jihozápad. Vypracované evaluace představují nenahraditelný zdroj informací, které poskytují údaje o žadatelích, předložených projektech, slabých místech regionu či problémech implementace.

Dle Evaluačního plánu na rok 2009 se plánuje ke konci roku 2009 vypracování následujících evaluačních studií: Roční problémové vyhodnocení za rok 2009, Analýza absorpční kapacity za rok 2009, Vyhodnocení nejčastějších důvodů vyřazení žádosti o podporu.

Kromě výše uvedených studií je Evaluačním plánem určeno rozšíření evaluace Územní aspekty implementace ROP NUTS II Jihozápad o páté kolo výzev ROP NUTS II Jihozápad. Tvorba této evaluační studie v současné době probíhá. Vzhledem k ukončení 5. kola výzev ROP NUTS II Jihozápad ke dni 30. 6. 2009 a následnému procesu hodnocení předložených projektových žádostí, jenž bude probíhat do 30. 10. 2009, obsahuje aktuální část evaluace popisující výsledky pátého kola výzev ROP NUTS II Jihozápad pouze informace o předložených, nikoliv schválených projektech.

Vedle evaluačních studií uvedených v Evaluačním plánu na rok 2009 budou realizovány další dvě studie: Vyhodnocení úspěšnosti publicitních aktivit ROP NUTS II Jihozápad a Vyhodnocení realizační fáze projektů. ÚRR JZ provedl dotazníkový průzkum mezi jednotlivými odděleními a odbory, v němž oslovil jejich zaměstnance a požádal je o předložení návrhů ke zpracování nových evaluačních studií. Ze všech předložených návrhů se jako nejpotřebnější jeví právě tyto dvě studie.

Jako potřebná se jeví též evaluační studie Vyhodnocení indikátorové soustavy ROP NUTS II Jihozápad. Z důvodu objektivity však bude její zpracování zadáno externímu subjektu.

Do budoucna se předpokládá realizace dalších evaluačních studií, především Naplňování pravidla N+2, resp. N+3.

Obecně lze říci, že evaluační aktivity a studie ROP NUTS II Jihozápad bude třeba stále více směřovat na hodnocení realizační fáze projektů, průběhu proplácení finančních prostředků příjemcům či na průběh certifikace výdajů.



## 5.5. Aktivity MV ROP NUTS II Jihozápad v roce 2009

**Dne 25. 2. 2009 proběhlo 4. zasedání MV ROP Jihozápad, na němž byly schváleny a vzaty na vědomí následující materiály:**

- 21/2009 Zpráva o realizaci ROP NUTS II Jihozápad ke dni 1. 2. 2009
- 22/2009 Evaluační plán ROP NUTS II Jihozápad na rok 2009
- 23/2009 Zpráva o realizaci Evaluačního plánu ROP NUTS II Jihozápad za rok 2008
- 24/2009 Územní aspekty implementace ROP NUTS II Jihozápad ke dni 1. 2. 2009
- 25/2009 Roční problémové vyhodnocení ROP NUTS II Jihozápad za rok 2008
- 26/2009 Výroční zpráva o provádění ROP NUTS II Jihozápad za rok 2008 **s výhradou materiálu mimo program – Výroční zpráva ROP NUTS II Jihozápad (pro veřejnost)**
- 27/2009 Evaluační studie Vyhodnocení nejčastějších důvodů vyřazení žádosti o podporu
- 28/2009 Evaluační studie Analýza absorpční kapacity
- 29/2009 Informace o Komunikačním plánu ROP NUTS II Jihozápad na období 2009
- 30/2009 Informace o plánu čerpání Technické pomoci pro rok 2009
- 31/2009 Informace o notifikačních řízeních v oblastech podpory 1.3 a 1.4 ROP Jihozápad
- 32/2009 ROP NUTS II Jihozápad revize č.2 ke dni 29.8.2008 a Prováděcí dokument ROP NUTS II Jihozápad verze 3.0, revize č.1 ke dni 1.10.2008
- 33/2009 Revize Výběrových kritérií pro hodnocení žádostí o podporu v rámci ROP NUTS II Jihozápad pro období 2007-2013

Materiál č. 26/2009 Výroční zpráva o provádění ROP NUTS II Jihozápad za rok 2008 byl schválen s výhradou. Ze strany členů MV ROP NUTS II Jihozápad a zástupců Evropské komise byly vneseny připomínky a doporučení, jež byly následně do materiálu zapracovány. Materiál byl rovněž upraven dle aktualizovaných Doporučených postupů pro tvorbu Výroční zprávy o provádění operačního programu v období 2007–2013 ke dni 12. 3. 2009. Takto aktualizovaná verze Výroční zprávy byla odeslána dne 24. 6. 2009 EK a vložena do SFC. V současné době ji posuzuje EK. Dne 6. 7. 2009 obdržel ÚRR JZ vyjádření posuzovatelů, že poslední verze Výroční zprávy obsahuje všechny informace, které stanovuje čl. 67, odst. 2 Nařízení EK č. 1083/2006 (ES). Dokument byl proto označen za přijatelný a nadále probíhá hodnocení jeho obsahu, které bude trvat po dobu dvou měsíců. Do 6. 9. 2009 zašle EK vyjádření, za Výroční zprávu o provádění ROP NUTS II Jihozápad za rok 2008 schvaluje či nikoliv.

**Dne 17. 9. 2009 proběhne 5. zasedání MV ROP NUTS II Jihozápad, na němž budou projednávány a schvalovány následující materiály:**

- 34/2009 Zpráva o realizaci ROP NUTS II Jihozápad ke dni 1.8.2009
- 35/2009 Informace o Výroční zprávě o provádění ROP NUTS II Jihozápad za rok 2008
- 36/2009 Informace o notifikačních řízeních v oblasti podpory 1.4 ROP NUTS II Jihozápad
- 37/2009 Schválení Prováděcího dokumentu ROP NUTS II Jihozápad verze 3.0 revize č. 2 ke dni 1.3.2009
- 38/2009 Vyhodnocení realizační fáze projektů – evaluace realizační fáze projektů
- 39/2009 Vyhodnocení úspěšnosti publicitních aktivit ROP NUTS II Jihozápad



## 5.6. Zajištění pracovních kapacit subjektů implementační struktury OP

K 1. 8. 2009 má úřad celkem 61 zaměstnanců z 62 plánovaných, 2 zaměstnankyně čerpají mateřskou dovolenou a tři zaměstnankyně jsou z důvodu čerpání rodičovské dovolené v mimo evidenčním stavu.

Tabulka 52: Počet zaměstnanců k 1. 8. 2009

Název odboru / oddělení	Počet zaměstnanců ke dni 1. 8. 2009	Plánovaný počet zaměstnanců
<b>Ředitel ÚRR + tajemnice ředitele</b>	2	<b>2</b>
<b>Útvar interního auditu a nesrovnalostí vč. vedoucího útvaru</b>	5	6
<b>Odbor vnitřních věcí vč. vedoucího odboru</b>	8	8
<b>Finanční odbor vč.vedoucího odboru</b>	9	<b>9</b>
Oddělení finančního útvaru vč. vedoucího oddělení	4	4
Oddělení rozpočtu a účetnictví včetně vedoucího oddělení	4	4
<b>Odbor řízení programu vč. vedoucího odboru</b>	12	<b>12</b>
Oddělení metodického řízení vč. vedoucího oddělení	4	4
Oddělení monitoringu a evaluace a absorpční kapacity vč. vedoucího oddělení	4	4
Oddělení publicity a technické pomoci včetně vedoucího oddělení	3	3
<b>Územní odbor implementace programu Plzeň včetně vedoucího odboru+asistentky úřadu</b>	13	<b>13</b>
Oddělení administrace žádostí vč. vedoucího oddělení	5	5
Oddělení kontroly realizace, publicity a abs. kapacity vč. vedoucího oddělení	6	6
<b>Územní odbor implementace programu Č. Budějovice vč. vedoucího odboru</b>	12	<b>12</b>
Oddělení administrace žádostí vč. vedoucího oddělení	5	5
Oddělení kontroly realizace vč. vedoucího oddělení	6	6
<b>CELKEM</b>	61	<b>62</b>

Zdroj: ÚRRRSJ



## Zpráva o realizaci ROP NUTS II Jihozápad ke dni 1. 8. 2009

Z celkového počtu 61 zaměstnanců (ženy 41, tj. 67,2 %, muži 20, tj. 32,8 %) úřadu má 51, tj. 83,6 %, z nich vysokoškolské vzdělání, 10, tj. 16,4 % středoškolské. Z hlediska věkového složení je 31, tj. 50,8 % zaměstnanců do 30 let, v kategorii 31 až 40 let je 20, tj. 32,8 %, zaměstnanců a nad 40 let 10, tj. 16,4 % zaměstnanců.

Na vedoucích místech je celkem 16, tj. 28 %, zaměstnanců. Vedoucí pracovní pozice byly obsazeny v souladu se zákonem č. 312/2002 Sb., o úřednících územních samosprávných celků jmenováním (9 vedoucích oddělení, 6 vedoucích odborů), ředitel úřadu jmenováním dle zákona č. 248/2000 Sb.

V období od 1. 2. do 1. 8. 2009 skončili pracovní poměr dohodou 2 zaměstnanci z toho 1 vedoucí zaměstnanec (vedoucí oddělení administrace žádostí) v Č.Budějovicích. Fluktuace zaměstnanců úřadu nepřesáhla v roce 2008 hranici 10 %.



## **6. Závěry a doporučení**

Od data schválení ROP NUTS II Jihozápad byly vyhlášeno celkem sedm kol výzev. V období od předchozího Monitorovacího výboru konaného dne 25. 2. 2009, byla vyhlášena tři kola výzev ROP NUTS II Jihozápad, a to páté, šesté a sedmé. Páté kolo výzvy bylo vyhlášeno na oblasti podpory 1.1, 1.2, 1.5, 2.4, 2.5, 2.6, 3.1, 3.2, 3.3. Předkládat projektové žádosti bylo možné v období 27. 3. 2009 – 30. 6. 2009. V pátém kole výzvy byly zohledněny výsledky naplňování indikátorů (respektive nedostatečného naplňování některých indikátorů) v předešlých výzvách a na základě toho byla oblast podpory 3.1 rozdělena na 3 oddělené výzvy (z toho dvě výzvy zaměřené právě na podporu konkrétních nedostatečně naplňovaných indikátorů). Vzhledem k nedávnému ukončení výzvy probíhá v současné době hodnocení projektů (dokončeno bylo prozatím hodnocení formálních náležitostí) a jeho konečné výsledky budou známy na podzim roku 2009. Ke schválení seznamu projektů k realizaci by mělo dojít v zimě 2009 (uskuteční se zasedání Výboru).

Současně s pátým kolem výzvy bylo vyhlášeno i šesté kolo, přičemž žadatelé mohou podávat projekty až do 30. 9. 2009. Výzva je zaměřena jednak na předkládání žádostí k poskytnutí dotace na realizaci projektů formou PPP (partnerství veřejného a soukromého sektoru), k čemuž se ROP NUTS II Jihozápad zavázal ve svém programovém dokumentu (oblasti podpory 1.2, 2.2 a 3.1), a dále na oblasti podpory 2.2 a 2.3 ROP NUTS II Jihozápad.

Sedmé kolo výzvy pak bylo vyhlášeno 29. 5. 2009, které bude ukončeno taktéž 30. 9. 2009. Výzva byla vyhlášena na základě ukončení procesu notifikace oblasti podpory 1.3 na vozidla městské hromadné dopravy - autobusy, ekobusy, tramvaje a trolejbusy. Do budoucna se plánuje vyhlášení výzev v oblasti podpory 1.3, zaměřených na další typy vozidel.

V pátém kole výzev ROP NUTS II Jihozápad byl opět předložen velmi vysoký počet projektových žádostí (670). To pouze potvrdilo dosavadní nejvyšší počet předložených žádostí o podporu ze všech regionů NUTS II, i přes druhý nejnižší objem alokovaných prostředků. Tento fakt měl za následek změnu v procesu administrace, kdy došlo k prodloužení lhůt na hodnocení projektů ze 3 na 4 kalendářní měsíce. Přesto je stále kladen velký důraz na kvalitní zpracování projektů tak, aby byly ke konečné realizaci doporučeny opravdu jen ty nejkvalitnější z nich.

V první polovině roku 2009 byl již také naplno rozběhnutý proces kontrolní činnosti, který souvisí s pokročilým stupněm implementace ROP NUTS II Jihozápad a s vysokým počtem projektů v realizaci a ukončených projektů (z hlediska ukončené realizace i z hlediska proplacených finančních prostředků příjemcům). Kontrola odhalila během jednotlivých kontrol velké množství nedostatků v projektech, které souvisí nejčastěji s pochybením při zadávání veřejných zakázek, nedostatky v harmonogramu projektů, nedostatečném zajištění publicity ROP NUTS II Jihozápad. Komplexní výsledky kontrol a odhalení pochybení při kontrolách jsou zpracovány v samostatné evaluační studii, která bude předložena na Monitorovacím výboru, a také zveřejněny na internetových stránkách ROP NUTS II Jihozápad.

V pátém kole výzev ROP NUTS II Jihozápad bylo opět předloženo významné množství projektů, jejichž souhrnná požadovaná částka několikanásobně překračovala výši přidělené alokace. Tento jev byl patrný téměř u všech oblastí podpory, což obecně znamená, že absorpční kapacita regionu jako celku je velmi vysoká. Přesto je počet aktivit absorpční kapacity, byť již specificky cílené, nadále navyšován. V roce 2009 byly zorganizovány semináře v tzv. bílých místech regionu Jihozápad, která byla identifikována na základě evaluační studie Územní aspekty implementace ROP NUTS II Jihozápad. Tyto semináře se zaměřily na podporu potenciálních žadatelů v místech s nejnižším počtem předložených projektových žádostí. Kromě tohoto typu seminářů proběhla též specializovaná školení určená pro příjemce dotace z ROP NUTS II Jihozápad, věnující se problematice veřejných zakázek, projektů PPP a změnám v zákoně o DPH.

Absorpční kapacita je úzce provázána s publicitou, jenž je velmi významným prvkem podílejícím se velkou měrou na hladkém průběhu implementace ROP NUTS II Jihozápad. V roce 2009 se aktivity publicity blíže zaměřily na představení úspěšných projektů z jednotlivých výzev prostřednictvím webových stránek. Z důvodu častých nedostatků, ať v předložených projektech nebo následných krocích realizace projektů, klade publicita také důraz na informování žadatelů a příjemců o jejich povinnostech, důležitých termínech či událostech apod. V souvislosti s publicitou bylo v roce 2009



## Zpráva o realizaci ROP NUTS II Jihozápad ke dni 1. 8. 2009

více využíváno externích zdrojů a také nově tiskového mluvčího ÚRR JZ. Zároveň byla zpracována k 1. 7. 2009 evaluační studie o efektivnosti využívání publicity. Závěry této evaluace budou představeny na jednání Monitorovacího výboru dne 17. 9. 2009 a také na webových stránkách Úřadu Regionální rady.

Je však třeba, aby příjemci dotace z ROP NUTS II Jihozápad přesně dodržovali platné předpisy a podmínky ROP NUTS II Jihozápad tak, aby došlo ke snížení počtu nebo úplné eliminaci četných pochybení a nedostatků, kterých se příjemci dopouští při realizaci projektů. Na jejich základě totiž dochází k udělování sankcí, snižování celkových způsobilých výdajů projektů ze strany kontrolních orgánů ROP NUTS II Jihozápad a tím i ke snížení dotací na projekty. Realizace projektových záměrů může být tímto ohrožena, nebo je alespoň značně ztížena.

S pokročilým stádiem procesu implementace ROP NUTS II Jihozápad a s rostoucím počtem projektů v realizaci byl zaznamenaný očekávaný nárůst nesrovnalostí. Ke dni 1. 8. 2009 bylo ÚRR Jihozápad nahlášeno 21 nesrovnalostí, přičemž do MSC2007 bylo zaneseno celkem 16 nesrovnalostí, z nichž 14 případů již bylo finálně dořešeno. Jedná se např. o nesrovnalosti spojené s nedoručováním povinných příloh žádosti o poskytnutí dotace, nesrovnalosti v investičních a neinvestičních výdajích projektů, nesrovnalosti spojené s nedodáním etapových monitorovacích zpráv v předem stanoveném termínu, s chybným oznamováním změn projektu ze strany příjemců apod.

Ke dni 1. 8. 2009, tedy k datu tvorby této Zprávy o realizaci ROP NUTS II Jihozápad, bylo dle údajů Finančního odboru ÚRR JZ na úspěšné projekty či ukončené etapy projektů dosud vyplaceno cca 380 mil. Kč (ERDF+SR). Implementace programu nadále úspěšně pokračuje a počet ukončených a proplacených projektů narůstá téměř každým dnem a poroste i do budoucna. Projekty předložené a schválené k realizaci v rámci první a druhé výzvy ROP NUTS II Jihozápad musejí být dle pravidel programu (pravidlo n+3) realizačně ukončeny do června 2010 a jejich proplácení musí být dokončeno do konce roku 2010. V tomto období proto souhrnná částka proplacená na ukončené projekty pravděpodobně výrazně vzroste.




## 7. Přílohy

### 7.1. Příloha č. 1 – Standardní monitorovací tabulka<sup>9</sup>

#### Standardní monitorovací tabulka

Operační program / Prioritní osa / Oblast podpory / Podoblast podpory	Celková alokace 2007 - 2013 (EU + národní zdroje)	Prostředky kryté Rozhodnutím/Smlouvou (schválené projekty)		Skutečné výdaje		Certifikované výdaje	% schválené/ alokace	% skutečné/ alokace	% certifikované/ alokace	
		počet	rozpočet	počet	rozpočet					rozpočet
<b>14 ROP NUTS II Jihozápad</b>	<b>18 648 586 783</b>	<b>335</b>	<b>6 653 441 167</b>	<b>47</b>	<b>423 478 549</b>	<b>0</b>	<b>36</b>	<b>2</b>	<b>0</b>	
14.1 Dostupnost center	8 298 621 112	94	1 888 670 038	18	140 714 600	0	23	2	0	
14.1.1 Modernizace regionální silniční sítě	5 726 048 559	18	1 111 809 045	1	52 672 245	0	19	1,92	0	
14.1.2 Rozvoj infrastruktury pro veřejnou dopravu	165 972 419	18	85 855 597	1	416 250	0	52	0,25	0	
14.1.3 Modernizace vozového parku veřejné dopravy	663 889 700	0	0	0	0	0	0	0	0	
14.1.4 Rozvoj regionálních letišť	580 903 478	1	16 650 000	0	0	0	3	0	0	
14.1.5 Rozvoj místních komunikací	1 161 806 956	57	674 355 397	16	87 626 105	0	58	8	0	

<sup>9</sup> Data obsažená v tabulce jsou vygenerována z MSC2007 k 3. 8. 2009 (první pracovní den v srpnu). Částky jsou uvedeny v CZK a jako zdroj financování je zde EU a národní zdroje. Národní zdroje pak představují finanční prostředky ze státního rozpočtu, z rozpočtu Regionální rady, krajů, obcí a jiných národních zdrojů. Naopak v celé evaluaci standardně operujeme pouze s finančními zdroji z ERDF a SR. Neboli vzhledem k tomu, že sestava SMT nerozlišuje mezi vlastním podílem žadatele a součástí dotace u finančních prostředků z rozpočtu kraje a obcí, neobsahuje SMT tyto zdroje v případě, že typem žadatele v IS Monit7+ je žadatel jehož vlastním zdrojem jsou prostředky z rozpočtu krajů a obcí. Zároveň v R sestavách Monit7+ není odpovídající rozlišení zdrojů klasifikací, které by umožnilo stejné generování dat jako v MSC2007 pro SMT.



## Zpráva o realizaci ROP NUTS II Jihozápad ke dni 1. 8. 2009

14.2 Stabilizace a rozvoj měst a obcí	6 060 790 678	124	2 882 018 990	18	100 959 096	0	48	2	0
14.2.1 Integrované projekty rozvojových center	1 236 401 280	0	0	0	0	0	0	0	0
14.2.2 Rozvojové projekty spádových center	1 046 428 435	21	710 732 467	2	36 841 367	0	68	4	0
14.2.3 Revitalizace částí měst a obcí	627 857 071	28	396 324 743	4	20 502 538	0	63	3	0
14.2.4 Rozvoj infrastruktury základního, středního a vyššího odborného školství	986 058 528	34	621 860 217	4	11 954 859	0	63	1	0
14.2.5 Rozvoj infrastruktury pro sociální integraci	764 828 284	22	476 008 283	4	14 235 822	0	62	2	0
14.2.6 Rozvoj zdravotnické péče	1 399 217 080	19	677 093 281	4	17 424 510	0	48	1	0
14.3 Rozvoj cestovního ruchu	3 729 717 346	111	1 685 646 138	5	116 699 377	0	45	3	0
14.3.1 Rozvoj infrastruktury cestovního ruchu	2 536 207 806	43	1 038 940 539	3	108 187 328	0	41	4	0
14.3.2 Revitalizace památek a využití kulturního dědictví v rozvoji cestovního ruchu	969 726 492	36	529 791 435	1	4 099 687	0	55	0,42	0
14.3.3 Rozvoj služeb cestovního ruchu, marketingu a produktů cestovního ruchu	223 783 048	32	116 914 164	1	4 412 363	0	52	2	0
14.4 Technická pomoc	559 457 647	6	197 106 000	6	65 105 476	0	35	12	0
14.4.1 Podpora řídicích, implementačních a kontrolních úkolů řídicího orgánu	447 566 097	3	188 006 000	3	62 989 125	0	42	14	0
14.4.2 Podpora zvyšování absorpční kapacity regionu	111 891 550	3	9 100 000	3	2 116 351	0	8	2	0
<b>NSRR</b>	<b>18 648 586 783</b>	<b>335</b>	<b>6 653 441 167</b>	<b>47</b>	<b>423 478 549</b>	<b>0</b>	<b>36</b>	<b>2</b>	<b>0</b>



EVROPSKÁ UNIE

PODPOŘENO Z EVROPSKÉHO FONDU  
PRO  
REGIONÁLNÍ ROZVOJ

Směr budoucnost - cíl prosperita