

HEJ ROP

INFORMAČNÍ ZPRAVODAJ
REGIONÁLNÍHO OPERAČNÍHO PROGRAMU JIHOZÁPAD



03/2009

5
ČÍSLO

Obsah čísla:

- Slovo ředitele
- Výbor Regionální rady a Monitorovací výbor získaly nové vedení
- ROP Jihozápad přinese v 5. a 6. výzvě do regionu přes 4,3 miliardy korun!
- Úřad Regionální rady připravil semináře pro žadatele
- Doporučení pro žadatele v páté a šesté výzvě
- Jak vybrat zpracovatele žádosti?
- Výbor Regionální rady změnil pravidla pro dokládání finančního krytí
- Monitorovací výbor ROP Jihozápad upravil výběrová kritéria
- Naplňování ROP Jihozápad bez závad
- Úřad vydal brožuru k PPP projektům a Výroční zprávu ROP Jihozápad za rok 2008
- ROP Jihozápad zhodnotil v Pisku svou činnost za rok 2008

Slovo ředitele



Vážený čtenáři,
rozhnutím Výboru Regionální rady vypíše v letošním roce Regionální operační program (ROP) Jihozápad další dvě kola výzev, ve kterých budou moci veřejné i soukromé subjekty v Jihočeském a Plzeňském kraji žádat o podporu z evropských fondů na své projekty. Výbor

ředitel ÚRRRSJ Regionální rady při vyhlášení obou výzev JUDr. Jiří Trnka vycházel ze zkušeností z minulých let a snažil se vyjít vstříc například obcím a městům, které získají tři měsíce navíc na přípravu svých projektů. Monitorovací výbor zase snížil bodové zvýhodnění pro žadatele, kteří již někdy v minulosti byli úspěšní. To usnadní cestu k dotacím těm, kteří dosud neuspěli, nebo žádají vůbec poprvé. Této skupině žadatelů se snaží vyjít vstříc i Úřad Regionální rady, který v regionu vytipoval tzv. bílá místa, tedy oblasti, kde byla dosud nízká, nebo nulová aktivita žadatelů, a situoval do nich zvláštní semináře, na kterých zástupci obcí i soukromých subjektů mohou získat informace o možnosti a způsobu čerpání financí z ROP Jihozápad.

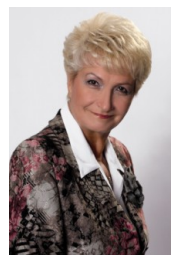
Minulá výzva s sebou přinesla zatím i v poměrech České republiky rekordní zájem žadatelů. Počet žádostí čtyřnásobně přesáhl finanční možnosti ROP Jihozápad. Vysoká aktivita nás nesmírně těší, nicméně s sebou nese i negativum vysokého počtu zajímavých projektů, které v tak velké konkurenci byt' těsně neuspějí, a tím i vyšší počet zklamanych a nespokojených žadatelů. Vše zatím nasvědčuje tomu, že vysoká aktivita žadatelů bude provázet i pátou a šestou výzvu. Příprava projektu a žádosti vyžaduje nemalé množství práce, času, energie, ale také finančních prostředků. Proto bych všem potenciálním žadatelům doporučil, aby dobře zvážili, zda jejich projekt splňuje potřebné parametry a má reálnou šanci na úspěch. Pokud se pro podání žádosti rozhodnou, pak jejich žádost musí splňovat opravdu ta nejpřísnější kritéria. Závěrem mi dovoluete popřát všem žadatelům správné rozhodnutí a úspěch při hodnocení jejich projektu.

Výbor Regionální rady a Monitorovací výbor získaly nové vedení

Na základě výsledků voleb do krajských zastupitelstev na podzim loňského roku došlo ke změnám v orgánech dvou klíčových výborů, které řídí činnost ROP Jihozápad. Bývalé hejtmanky Petra Zimmermanna a Jana Zahradníka nahradila Milada

Emmerová, hejtmanka Plzeňského kraje, a Jiří Zimola, hejtmán Jihočeského kraje.

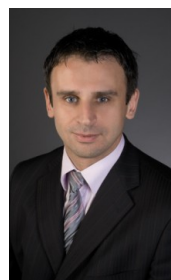
Doc. MUDr. Milada Emmerová, CSc. – předsedkyně Výboru Regionální rady NUTS II Jihozápad a Monitorovacího výboru ROP Jihozápad



Narodila se v roce 1944 v Plzni, kde také později vystudovala Lékařskou fakultu Univerzity Karlovy. Od své promoce až do současnosti působí jako lékařka na I. interní klinice plzeňské fakultní nemocnice, kde se vedle medicíny věnuje také vzdělávání budoucích lékařů. Kromě všeobecné interní medicíny se ve své odborné praxi zabývala také kardiologií, metabolismem, chorobami cévního systému, ale především pak od roku 1968 léčbou kyslíkem v přetlaku. V oboru hyperbarické medicíny pak v roce 2005 složila atestaci a působila jako lektorka a examinačka v IPVZ Praha. V roce 1997 byla pozorovatelkou komise pro vyšetřování veteránů z Perského zálivu. Díky novému názoru na zdravotní potíže tisíců těchto vojáků se stala členkou Newyorské akademie věd.

Od roku 1996 byla poslankyní Parlamentu České republiky za ČSSD. V roce 2004 pak byla jmenována ministryní zdravotnictví České republiky. Po loňských krajských volbách se stala historicky první hejtmankou v České republice.

Mgr. Jiří Zimola – místopředseda Výboru Regionální rady NUTS II Jihozápad a Monitorovacího výboru ROP Jihozápad



Narodil se v roce 1972 v Třebíči, ale záhy se s rodiči přestěhoval do Nové Bystřice. Po absolvování Gymnázia Vítězslava Nováka v Jindřichově Hradci vystudoval Pedagogickou fakultu Jihočeské univerzity v Českých Budějovicích v oborech český jazyk a dějepis. Po základní vojenské službě působil tři roky jako učitel na Základní škole v Nové Bystřici. V roce 1998 byl poprvé zvolen starostou města Nová Bystřice a funkci znovu obhájil i v letech 2002 a 2006. Od roku 2004 je také členem zastupitelstva Jihočeského kraje. Jiří Zimola se jako starosta angažoval v předsednictvu české části Euroregionu Silva Nortica a byl také předsedou Sdružení pohraničních obcí a měst okresu Jindřichův Hradec.

Jiří Zimola je aktivním sportovcem. Ve fotbalové kariéře působil v divizi, v současné době se udržuje v kondici především během a jízdou na kole. Mezi jeho koníčky patří historie, dobrá literatura, cestování a české filmy.

ROP Jihozápad přinese v 5. a 6. výzvě do regionu přes 4,3 miliardy korun!

Rozhodnutím Výboru Regionální rady ze dne 6.3.2009 budou v letošním roce vypsána dvě kola výzvy ROP Jihozápad, jejichž prostřednictvím se k městům, obcím, soukromým subjektům, nestátním neziskovým organizacím, školám a poskytovatelům sociálních služeb v Jihočeském a Plzeňském kraji dostane přes 4,3 miliardy korun.

Většina prostředků je alokována do **páté výzvy**, pro kterou bylo vyčleněno téměř 3,8 miliardy korun. V prioritní ose 1 lze v páté výzvě žádat v oblastech podpory 1.1 Modernizace regionální silniční sítě, 1.2 Rozvoj infrastruktury pro veřejnou dopravu a 1.5 Rozvoj místních komunikací. V prioritní ose 2 lze žádat o podporu

Tab. 2 – Prioritní osy, oblasti podpory a alokované částky pro 5. výzvu ROP Jihozápad

| Oblast podpory | Název oblasti podpory | Alokace pro 5. výzvu (v Kč) |
|----------------------------|---|-----------------------------|
| 1.1 | Modernizace regionální silniční sítě | 1 100 000 000,00 |
| 1.2 | Rozvoj infrastruktury pro veřejnou dopravu | 48 514 137,58 |
| 1.5 | Rozvoj místních komunikací | 328 648 249,58 |
| 2.4 | Rozvoj infrastruktury základního, středního a vyššího odborného školství | 293 708 561,35 |
| 2.5 | Rozvoj infrastruktury pro sociální integraci | 264 413 731,95 |
| 2.6 | Rozvoj zdravotnické péče | 745 973 609,85 |
| 3.1 A | Rozvoj infrastruktury cestovního ruchu | 550 000 000,00 |
| 3.1 B | Rozvoj infrastruktury cestovního ruchu, aktivita – Výstavba turistických cest (pouze cyklostezky a cyklotrasy) včetně doprovodné infrastruktury a značení | 50 000 000,00 |
| 3.1 C | Rozvoj infrastruktury cestovního ruchu, aktivita – Výstavba turistických cest (pouze pěší stezky a hipostezy) včetně doprovodné infrastruktury a značení | 10 000 000,00 |
| 3.2 | Revitalizace památek a využití kulturního dědictví v rozvoji cestovního ruchu | 286 651 941,96 |
| 3.3 | Rozvoj služeb cestovního ruchu, marketingu a produktů cestovního ruchu | 68 052 782,21 |
| Celkem pro 5. výzvu | | 3 745 963 014,48 |

ru v oblastech 2.4 Rozvoj infrastruktury základního, středního a vyššího odborného školství, 2.5 Rozvoj infrastruktury pro sociální integraci a 2.6 Rozvoj zdravotnické péče. Prioritní osa 3 nabízí v páté výzvě všechny své oblasti, tedy 3.1 Rozvoj infrastruktury cestovního ruchu, 3.2 Revitalizace památek a využití kulturního dědictví v rozvoji cestovního ruchu a 3.3 Rozvoj služeb cestovního ruchu, marketingu produktů cestovního ruchu.

Šestá výzva je vyčleněna na PPP projekty (Public Private Partnership), tedy na projekty, kterých se účastní společně subjekty veřejného i soukromého sektoru. Na PPP projekty lze v šesté výzvě žádat v oblastech podpory 1.2 Rozvoj infrastruktury pro veřejnou dopravu, 2.2 Rozvojové projekty spádových center a 3.1 Rozvoj infrastruktury cestovního ruchu. Rozhodnutím Výboru regionální rady z 6. března 2009 byly navíc do šesté výzvy přesunuty oblasti podpory 2.2 Rozvojové projekty spádových center a 2.3 Revitalizace částí měst a obcí. Tímto rozhodnutím VRR získají města a obce tři měsíce navíc na přípravu svých projektů.

Tab. 1 – Harmonogram 5. a 6. výzvy ROP Jihozápad

| Aktivita | 5. výzva | 6. výzva |
|--|-------------|--------------|
| Vyhlášení výzvy | 27. 3. 2009 | 27. 3. 2009 |
| Konečný termín pro předkládání žádostí | 30. 6. 2009 | 30. 9. 2009 |
| Otevírání obálek, hodnocení formálních náležitostí | 29. 7. 2009 | 29. 10. 2009 |
| Zveřejnění seznamu příjemců | 11 / 2009 | 2 / 2010 |
| Termín pro odeslání Oznámení o důvo- | 7. 12. 2009 | 12. 3. 2010 |

Tab. 3 – Prioritní osy, oblasti podpory a alokované částky pro 6. výzvu ROP Jihozápad

| Oblast podpory | Název oblasti podpory | Alokace pro 6. výzvu (v Kč) |
|----------------------------|--|-----------------------------|
| 1.2 PPP | Rozvoj infrastruktury pro veřejnou dopravu | 5 390 459,73 |
| 2.2 PPP | Rozvojové projekty spádových center | 30 000 000,00 |
| 3.1 PPP | Rozvoj infrastruktury cestovního ruchu | 50 000 000,00 |
| 2.2 | Rozvojové projekty spádových center | 270 000 000,00 |
| 2.3 | Revitalizace částí měst a obcí | 198 734 693 ,00 |
| Celkem pro 6. výzvu | | 554 125 152,73 |

Úřad Regionální rady připravil semináře pro žadatele

Region soudržnosti Jihozápad patří v rámci České republiky mezi nejaktivnější regiony podle aktivity žadatelů do regionálního operačního programu a předložených žádostí o podporu. Žadatelé v Jihočeském a Plzeňském kraji se již naučili využívat možností, které jim ROP Jihozápad přináší, a předkládat žádosti o podporu svých projektů. Postupem času se projekty i zpracované žádosti zdokonalují a v kombinaci s obrovským množstvím zájemců a omezenými finančními prostředky je stále těžší uspět. Šanci tak mají pouze dobře velmi připravení žadatelé s vhodným záměrem, který naplňuje cíle programu. Úřad Regionální rady proto připravil pro zájemce o čerpání evropských dotací sérii seminářů jak v Jihočeském, tak i v Plzeňském kraji.

Úřad se při plánování seminářů soustředil na tzv. bílá místa v regionu. Vedle tradičních míst konání v Českých Budějovicích a v Plzni se semináře uskutečnily i v oblastech, ve kterých byla aktivita žadatelů v minulých výzvách minimální, nebo dokonce nulová.

Tab. 4 – Přehled seminářů pořádaných Úřadem Regionální rady regionu soudržnosti Jihozápad

| Název semináře | Místo a datum konání |
|---|--|
| Semináře pro žadatele k 5. a 6. výzvě ROP Jihozápad | Č. Budějovice: 30. 3. – 6. 4. 2009 Plzeň: 6. – 10. 4. 2009 |
| Semináře pro žadatele v „bílých místech“ | Blovice: 12. 3. 2009 Blatná: 17. 3. 2009 Nepomuk: 18. 3. 2009 Písek: 18. 3. 2009 Kralovice: 19. 3. 2009 Strakonice: 19. 3. 2009 |
| Seminář o veřejných zakázkách | Plzeň: 20. 4. 2009 Č. Budějovice: 21. 4. 2009 |
| Seminář k DPH | Č. Budějovice: 16. 4. 2009 Plzeň: 17. 4. 2009 |
| Seminář k procesu přípravy PPP projektů | Č. Budějovice: 24. 4. 2009 |

Více informací o seminářích naleznete na www stránkách Regionální rady regionu soudržnosti Jihozápad www.rr-jihozapad.cz.

Doporučení pro žadatele v páté a šesté výzvě

Příprava projektu a žádosti o podporu z ROP Jihozápad je klíčovým momentem v celém procesu snahy žadatele o dotaci. Přestože doba 13 týdnů, kterou mají všichni žadatelé pro zpracování a předložení žádosti k dispozici, se zdá velmi komfortní, doporučujeme s přípravou žádosti neotálet a rozhodně ji nenechávat na poslední chvíli. Každý žadatel by měl klást důraz na formální stránku věci, která se může stát hned první překážkou, na které žádost úplně zbytečně ztroskotá. V této souvislosti doporučujeme seznámit se s přehledem nejčastějších chyb v projektových žádostech, které jsou podrobně rozebrány v evaluační studii „Vyhodnocení nejčastějších důvodů vyřazení žádosti o podporu“. Studie je k dispozici na www.rr-jihozapad.cz. Doporučujeme také zjistit vhodnost projektového záměru předběžným obodováním dle veřejných předem známých výběrových kritérií. Šanci mají na základě zkušeností z minulých výzev projekty s více jak 75 (u prioritní osy 1), 85 (u prioritní osy 2) a 90 body (u prioritní osy 3).

Jak vybrat zpracovatele žádosti?

Kvalitní příprava žádosti o podporu z evropských fondů vyžaduje dostatek času a nemalé množství práce. Každý zájemce o dotaci by měl být schopen za pomoci pracovníků Úřadu regionální rady a návodů například na stránkách www.rr-jihozapad.cz svou žádost připravit, ale v případech, kdy se na samostatnou přípravu žádosti necítí, nebo ví, že se přípravě nebude moci časově stoprocentně věnovat, je na místě obrátit se na profesionálního komerčního zpracovatele žádosti – poradenskou agenturu. Jak ale vybrat toho pravého? Zde nabízíme návod v několika bodech...

Zpracovatelů působí na trhu celá řada, výběr nenechávejte jen na jednom kritériu (cena, doba činnosti, apod.). Zjistěte si nabídky od více poradenských agentur. Kontaktujte příjemce dotací, kteří s agenturou v minulosti spolupracovali. Finální rozhodnutí je však pouze na vás. Z dosavadních zkušeností vyplývá, že pokud se rozhodnete pro externího zpracovatele žádosti, měl by nést odpovědnost za přípravnou, ale i realizační fázi. Pokud zpracovatel nemá zodpovědnost za výsledek, má tendenci nadhodnocovat indikátory, které pak vy nebudete schopni naplnit. Velkou pozornost věnujte přípravě smlouvy s externím zpracovatelem. Za férové lze požadovat rozdělení odměny pro poradenskou agenturu na složku obligatorní (zpracování žádosti a úspěšné splnění formálních požadavků při hodnocení) a složku fakultativní (odměna v případě vybrání projektu a získání dotace). I v případě, že se rozhodnete pro profesionálního zpracovatele, doporučujeme projekt konzultovat i s pracovníky Úřadu regionální rady! Více informací o profesionálních zpracovatelích naleznete na stránkách www.rr-jihozapad.cz.

Výbor Regionální rady změnil pravidla pro dokládání finančního krytí

Výbor Regionální rady NUTS II Jihozápad na svém zasedání v Kašperských Horách změnil pravidla pro dokládání finančního krytí projektu. Žadatelé budou nově muset předložit doklad o finančním krytí již při předkládání žádosti o dotaci. To je proti prvním třem výzvám výrazná změna. Dosavadní praxe dokládání finančního krytí se totiž ukázala jako problematická. „Bohužel se v řadě případů ukázalo, že úspěšní žadatelé nemají financování kryté a od projektů nakonec před podpisem smlouvy odstoupili. Tím se nedostane na další kvalitní projekty v rámci

dané výzvy. Finanční prostředky již rezervované na tyto projekty se pak musejí vrátit zpět do rozpočtu operačního programu a použity mohou být až v další výzvě,“ vysvětluje Klára Böhmová, vedoucí odboru řízení programu. Finanční krytí projektu mohou žadatelé doložit např. úvěrovou smlouvou, závazným úvěrovým příslibem, nebo zůstatkem na bankovním účtu ne starším než dva měsíce. Obce a kraje musejí doložit souhlasné usnesení zastupitelstva včetně přesného zajištění financování z rozpočtu. Pokud žadatel dokládá finanční krytí úvěrovým příslibem, je povinen před podpisem smlouvy předložit úvěrovou smlouvu. Pokud krytí dokládá zůstatkem účtu, je povinen před podpisem předložit doklad o aktuálním zůstatku ne starším než dva měsíce.

Monitorovací výbor ROP Jihozápad změnil před pátou výzvou některá výběrová kritéria

Monitorovací výbor ROP Jihozápad, který se 25. února sešel v českobudějovickém hotelu GomeL, upravil ještě před vyhlášením páté a šesté výzvy některá výběrová kritéria. Šance na získání dotace vzroste v minulosti neúspěšným žadatelům, nebo těm, kteří o podporu z evropských fondů žádají poprvé. Revize kritérií vycházela z dosavadních zkušeností Úřadu Regionální rady a členů monitorovacího výboru s procesem příjmu a hodnocení žádostí o dotace. Do budoucna tak budou v hodnocení zvýhodněny například projekty, které nabídnou synergii s projekty jiných operačních programů. Na základě dokumentů Jihočeského a Plzeňského kraje budou v rámci kritérií více zohledněna hospodářsky slabší území. Dále se sníží bodové zvýhodnění žadatelů, kteří již v minulosti úspěšně o podporu žádali. „Snížení bodů za předchozí úspěšné projekty podpořené z fondů EU by mělo zvýšit šance na úspěch pro žadatele, kteří v minulosti buď nebyli úspěšní, nebo žádost podávají vůbec poprvé. Opatření by mělo přispět k tomu, aby evropské dotace nezískávali díky bodovému zvýhodnění stále stejní žadatelé,“ vysvětluje změnu Klára Böhmová, vedoucí odboru řízení programu.

Naplňování ROP Jihozápad bez závad

Přizvaným hostem jednání Monitorovacího výboru ROP Jihozápad byl zástupce Evropské komise Christos Gogos, který navázal na předchozí účast ředitele české jednotky na Generálním ředitelství pro regionální politiku EU Jacka Engwegena. Christos Gogos na začátku zhodnotil úspěšnou činnost ROP Jihozápad a poté se věnoval řadě doporučení, jak si Komise představuje zpracování výstupů o činnosti operačních programů a jakým způsobem dále postupovat při realizaci Regionálního operačního programu a stanovování jeho priorit.

„Monitorovací výbor neshledal v naplňování ROP Jihozápad žádné závady a všechny předložené zprávy byly schváleny. S panem Gogosem jsme pak diskutovali různé možnosti zpracování výstupů programu pro potřeby Komise tak, aby jejich posouzení bylo pro evropské úředníky maximálně srozumitelné,“ shrnuje jednání výboru ředitel Úřadu Regionální rady Jiří Trnka.



Fotografie z jednání Monitorovacího výboru 25. února 2009 v hotelu GomeL v Českých Budějovicích. Vlevo v modré košili zástupce Evropské komise pan Christos Gogos.

Úřad vydal brožuru k PPP projektům a Výroční zprávu ROP Jihozápad za rok 2008

Úřad Regionální rady regionu soudržnosti Jihozápad vydal v lednu 2009 novou brožuru Partnerství veřejného a soukromého sektoru v regionu soudržnosti Jihozápad. Brožuru naleznete na www.rr-jihozapad.cz, v tištěné podobě si ji můžete vyzvednout v sídle Úřadu Regionální rady v Českých Budějovicích a na územním pracovišti v Plzni. V dokumentu je objasněna problematika PPP (Public Private Partnership) a možnosti realizace projektů formou PPP. ROP Jihozápad je tak prvním regionálním

operačním programem, který teoretické analýzy přeměnil v realitu a vyhlásil v rámci 6. výzvy možnost k předkládaní PPP projektů (v oblastech podpory 1.2 – Rozvoj infrastruktury pro veřejnou dopravu, 2.2 – Rozvojové projekty spádových center a 3.1 – Rozvoj infrastruktury cestovního ruchu).

Další novou publikací je Výroční zpráva ROP Jihozápad 2008, která je vytvořena jako reprezentativní informační materiál o provádění ROP Jihozápad podávající přehled o průběhu jednotlivých kol výzev proběhlých v průběhu roku 2008 a jejich výsledcích.



ROP Jihozápad zhodnotil v Písku svou činnost za rok 2008

V polovině prosince minulého roku proběhla v Písku výroční konference ROP Jihozápad. Program konference byl rozdělen na dvě části. Dopoledne bylo věnované dosavadní realizaci ROP Jihozápad s výhledem do dalšího období, prezentaci úspěšně realizovaných projektů na území regionu soudržnosti Jihozápad, nebo pojmenování nejčastějších chyb, kterých se dopouštějí žadatelé o dotaci. Zajímavý pohled přineslo také vystoupení Marty Sargánkové, ředitelky Úřadu Regionální rady NUTS II Jihovýchod, která přítomné seznámila s realizací operačního programu na Vysočině a jižní Moravě. Dopolední blok uzavřelo téma kontroly příjmů dotací.

Odpolední program byl věnován několika konkrétním úspěšně realizovaným projektům a dalším tematickým operačním programům v České republice. Významným hostem odpoledního programu byl Petr Zahradník manažer EU Office České spořitelny a nový člen Národní ekonomické rady vlády (NERV), který ROP Jihozápad ocenil jako zatím nejúspěšnější regionální operační program v ČR.



Na Výroční konferenci ROP Jihozápad za rok 2008, která se konala 17. 12. 2008 v Kulturním domě Písek, se sešla téměř stovka účastníků.

Slovníček pojmů IV

Protože se investoři, kteří žádají o podporu ze strukturálních fondů Evropské unie prostřednictvím ROP Jihozápad, setkávají s odbornými termíny, které jsou nutné pro dobře vypracovaný projekt, přinášíme další část ze slovníčku pojmů. Ten zájemci naleznou i na internetové adrese Regionální rady regionu soudržnosti Jihozápad www.rr-jihozapad.cz.

Horizontální témata

Horizontální témata jsou průřezové oblasti, které se prolínají všemi tematickými a regionálními operačními programy. Obecné nařízení Komise (ES) č. 1083/2006 vyjmenovává dvě horizontální témata: rovné příležitosti a udržitelný rozvoj. ROP NUTS II Jihozápad rovněž obsahuje samostatné horizontální téma informační společnost. Horizontální témata jsou respektována při výběru projektů a jejich naplňování je sledováno v realizační fázi projektů a je předmětem kontroly na místě realizace.

Implementace programu

Je to proces uvedení programu v činnost. Mezi fáze implementace patří: programování, výběr projektů, monitoring a evaluace. Celkovou odpovědnost za realizaci ROP NUTS II Jihozápad nese řídicí orgán - Regionální rada regionu soudržnosti Jihozápad.

Indikátorová soustava (soustava monitorovacích ukazatelů)

Indikátorový systém ROP NUTS II Jihozápad vychází z „Národního číselníku indikátorů“. Systém indikátorů a kontrola jejich naplňování je základním nástrojem měření plnění celkových cílů ROP NUTS II Jihozápad. Seznam jednotlivých indikátorů (monitorovacích ukazatelů) je obsažen v metodickém pokynu „Definice indikátorů pro projekty předkládané v ROP NUTS II Jihozápad“ na www.rr-jihozapad.cz.

Indikátory výstupů a výsledků

Slouží jako podklad pro monitorování. Indikátory výstupů sledují aktivity realizované jednotlivými oblastmi podpory a podávají informace o výstupech jednotlivých projektů. Jsou zpravidla vyjadřovány ve fyzikálních nebo peněžních jednotkách. Indikátory výsledků poskytují informace o změnách v chování, kapacitě nebo výkonnosti příjemců podpory. Mají vazbu na bezprostřední, přímý a okamžitý přínos daného programu. Charakterizují jevy, které lze vyjadřovat spíše ve fyzikálních nebo peněžních jednotkách.

Individuální projekt

Jedná se o ucelený jednorázový projekt, který je předložen žadatelem v rámci ROP NUTS II Jihozápad s cílem získat podporu na realizaci vlastního záměru. Projekt je zpravidla realizován vlastními silami žadatele/ partnerů, případně dodávkami na základě výběrového řízení.

Kontakt:

Úřad Regionální rady regionu soudržnosti Jihozápad
Jeronýmova 1750/21
370 01 České Budějovice

Územní odbor implementace programu Plzeň
Poděbradova 2842/1
301 00 Plzeň

Telefonní číslo pro informace: +420 389 058 600
E-mail: info@rr-jihozapad.cz
Internet: www.rr-jihozapad.cz

